

INFORME SECTORIAL

Sector de Bombas, Compresores, Grifos y Válvulas

2011

**Dirección de Oferta Exportable
Dirección General de Estrategias de Comercio Exterior
Subsecretaría de Comercio Internacional**



INDICE

<u>INTRODUCCIÓN GENERAL</u>	<u>3</u>
<u>Introducción al Sector:</u>	<u>4</u>
<u>1. CARACTERÍSTICAS DE LA PRODUCCIÓN METALÚRGICA</u>	<u>4</u>
1.1. Composición sectorial.....	4
<u>2. EVOLUCIÓN DEL SECTOR METALMECÁNICO EN ARGENTINA</u>	<u>7</u>
2.1. Contexto económico	7
2.1.1. Crecimiento del nivel de actividad industrial en Argentina	7
2.1.2. Crecimiento de la industria metalúrgica	8
2.2. Industria metalmeccánica	12
2.2.1. Crecimiento del nivel de actividad industrial metalmeccánica	12
2.2.2. Crecimiento de la Utilización de la Capacidad Instalada	14
<u>3. COMERCIO EXTERIOR</u>	<u>17</u>
3.1 Balanza comercial argentina	17
3.1.1 Análisis de la balanza comercial argentina	17
3.2 Exportaciones argentinas del sector	18
3.2.1 Análisis de las exportaciones argentinas del sector	29
3.3 Importaciones argentinas del sector	32
3.3.1 Análisis de las importaciones argentinas del sector	41
<u>ANEXOS</u>	<u>43</u>
I. Ferias Internacionales	44
II. Directorio de Exportadores	45
III. Informes de Mercado y Oportunidades de Negocios	46
IV. Fuentes Consultadas	48



*Ministerio de Relaciones Exteriores,
Comercio Internacional y Culto*

INTRODUCCIÓN GENERAL

El presente estudio desarrollado en el marco de la Subsecretaría de Comercio Internacional de la Cancillería Argentina, a través de la Dirección de Oferta Exportable, que depende de la Dirección General de Estrategias de Comercio Exterior, tiene por objetivo dar al usuario y a los principales operadores una visión lo más completa posible de algunos sectores productivos de la Argentina, en especial en lo relativo a las características y evolución de su producción y al comercio exterior. Estos aspectos constituyen los puntos clave del trabajo y sus elementos más destacables.

Cabe señalar que, a fin de priorizar sectores económicos significativos con vistas a su inclusión en los programas de promoción de exportaciones de la Cancillería Argentina, se partió de lo que denominamos “Oferta Exportable Histórica o Real”. La selección de sectores prioritarios se fundamentó en el grado de incidencia de las distintas variables que se aplicaron a los valores exportados en el citado período tomando como referencia estadísticas de la Clasificación Industrial Internacional Unificada de Naciones Unidas (CIIU).



INTRODUCCIÓN AL SECTOR

1. CARACTERÍSTICAS DE LA PRODUCCIÓN METALÚRGICA

1.1. Composición sectorial

El sector que abordado en este informe se inscribe en el marco de la industria metalmeccánica argentina. Dicha industria comprende la fabricación de una diversa gama de productos que van desde las formas básicas de metal hasta las maquinarias más complejas, incluyendo la fabricación de buques, material para ferrocarriles, equipos eléctricos y componentes electrónicos. En este sentido, constituye un eslabón fundamental en el entramado productivo del país, no sólo por su contenido tecnológico y valor agregado, sino también por su articulación con distintos sectores industriales.

Forman parte del sector metalmeccánico todas aquellas industrias manufactureras dedicadas a la fabricación, reparación, ensamble y transformación del metal para las siguientes aplicaciones:

Industrias metálicas básicas

- Moldeo por fundición de piezas metálicas.
- Industria básica del aluminio.
- Industrias básicas de otros metales no ferrosos.

Fabricación y preparación de productos para la industria metalmeccánica:

- Preparación, corte y plegado de chapa y perfilería.
- Prensa y matricería.
- Recubrimientos y terminados metálicos.

Fabricación de productos de hierro y acero:

- Fabricación de productos metálicos, forjados y troquelados.
- Herramientas de mano sin motor y utensilios de cocina metálicos.
- Carpintería metálica.



*Ministerio de Relaciones Exteriores,
Comercio Internacional y Culto*

- Herrería.
- Herrajes y cerraduras.
- Alambre, productos de alambre y resortes.
- Piezas metálicas y fabricación de tornillos.
- Otros productos metálicos.

Construcciones metálicas:

- Estructuras metálicas: naves industriales, coberturas, vigas, columnas, techos, etc.
- Montajes industriales.

Producción de máquinas y equipos:

- Calderas, tanques y envases metálicos.
- Maquinaria y equipos para actividades agropecuarias, construcción e industria extractiva.
- Maquinaria y equipos para la industria metalmecánica.
- Maquinaria y equipos para otras industrias manufactureras.
- Maquinaria y equipos para el comercio de servicios.
- Motores de combustión interna, turbinas y transmisores.
- Otra maquinaria y equipamiento industrial en general.

Industria Automotriz y de Equipos para el transporte:

- Fabricación de vehículos.
- Fabricación de autopartes.
- Fabricación de acoplados, remolques, vagones, carrocerías.
- Otros insumos para el autotransporte.

Instalaciones y servicios metalúrgicos:

- Tuberías para perforaciones de profundidad.
- Tendido de redes sanitarias, de gas, de vapor, etc.



*Ministerio de Relaciones Exteriores,
Comercio Internacional y Culto*

- Servicios a la actividad petrolera.

Termomecánica:

- Sistemas de aire acondicionado, calefacción, refrigeración, industrial y comercial.
- Instalaciones térmicas: conductos, cañerías de vapor, hornos, quemadores industriales, etc.

Electromecánica y servicios técnicos industriales:

- Reparación de maquinaria industrial.
- Servicio de mantenimiento industrial y del transporte.
- Servicios al sector automotriz.
- Automatización industrial.

En otros términos, es una "industria de industrias". Provee de maquinarias e insumos claves a la mayoría de los sectores económicos para su reproducción, como son la industria, la construcción, el complejo automotriz, la minería y la agricultura, entre otros. Asimismo, produce bienes de consumo durables que son esenciales como heladeras, cocinas, estufas, y equipos de refrigeración o iluminación, por ejemplo. Todos estos productos son fabricados con una importante participación de insumos nacionales.

La industria metalmecánica requiere la utilización de diversos recursos humanos: operarios, mecánicos, técnicos, herreros, soldadores, electricistas, torneros, ingenieros y otros profesionales y tracciona la producción de otras industrias, tanto aquellas que son mano de obra intensivas como aquellas que no lo son, como la industria siderúrgica. A su vez, genera la necesidad de integrar las cadenas de valor, dando lugar a la difusión del conocimiento conjuntamente con universidades e institutos públicos. En la mayoría de los casos, existe una elevada integración nacional de la producción metalúrgica.

De esta manera, el sector opera en forma determinante sobre el proceso de reproducción material de la economía: la inversión y el conocimiento. En consecuencia, su desempeño no sólo define las trayectorias de crecimiento sino también su sustentabilidad en el largo plazo, constituyendo un sector estratégico para el desarrollo.



2. EVOLUCIÓN DEL SECTOR METALMECÁNICO EN ARGENTINA

2.1. CONTEXTO ECONÓMICO

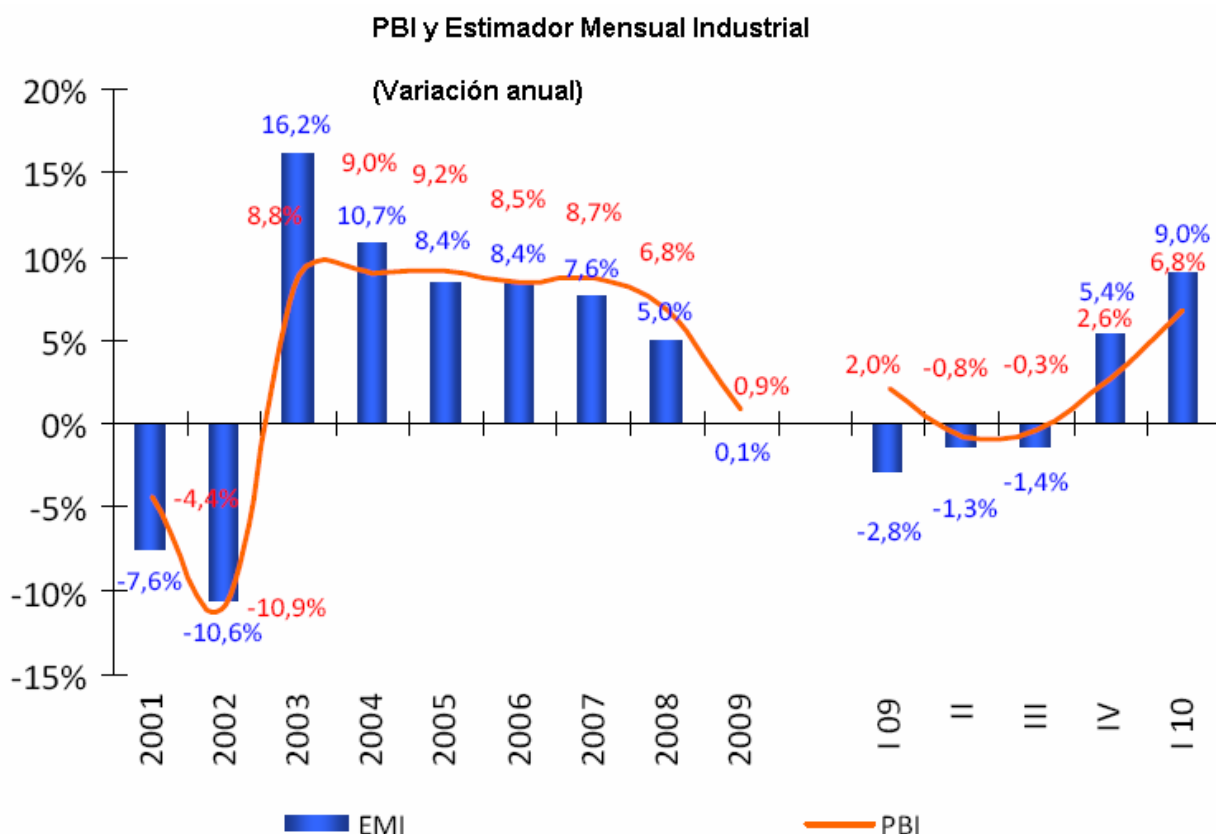
2.1.1. Crecimiento del nivel de actividad industrial en Argentina

De hecho, en 2010 la industria metalmecánica presentó alzas que la ubican entre las más dinámicas dentro de la actividad industrial argentina. De acuerdo con datos anticipados del Estimador Mensual Industrial (EMI) publicados por el Instituto de Estadística y Censos, la producción manufacturera de diciembre de 2010 con relación a diciembre de 2009 muestra subas del 10,6% en la medición con estacionalidad y del 10,2% en términos desestacionalizados. Paralelamente, en el mes de diciembre de 2010, con relación al mes anterior, la actividad industrial muestra incrementos del 5,6% en términos desestacionalizados y del 2,4% en la medición con estacionalidad. La variación acumulada del año 2010 con respecto al año 2009 es positiva en 9,7% tanto en términos desestacionalizados como en la medición con estacionalidad.

Datos a diciembre de 2010			
Datos mensuales	doce meses 2010 / 2009	Dic 2010 / Dic 2009	Dic 2010 / Nov 2010
	Variación porcentual		
Desestacionalizado	9,7	10,2	5,6
Con estacionalidad	9,7	10,6	2,4

Fuente: INDEC

La magnitud y significación de esta reversión positiva se observa más plenamente en la representación gráfica de la evolución del EMI y su evolución en una serie temporal larga que abarca desde el año 2000 hasta comienzos de 2010.



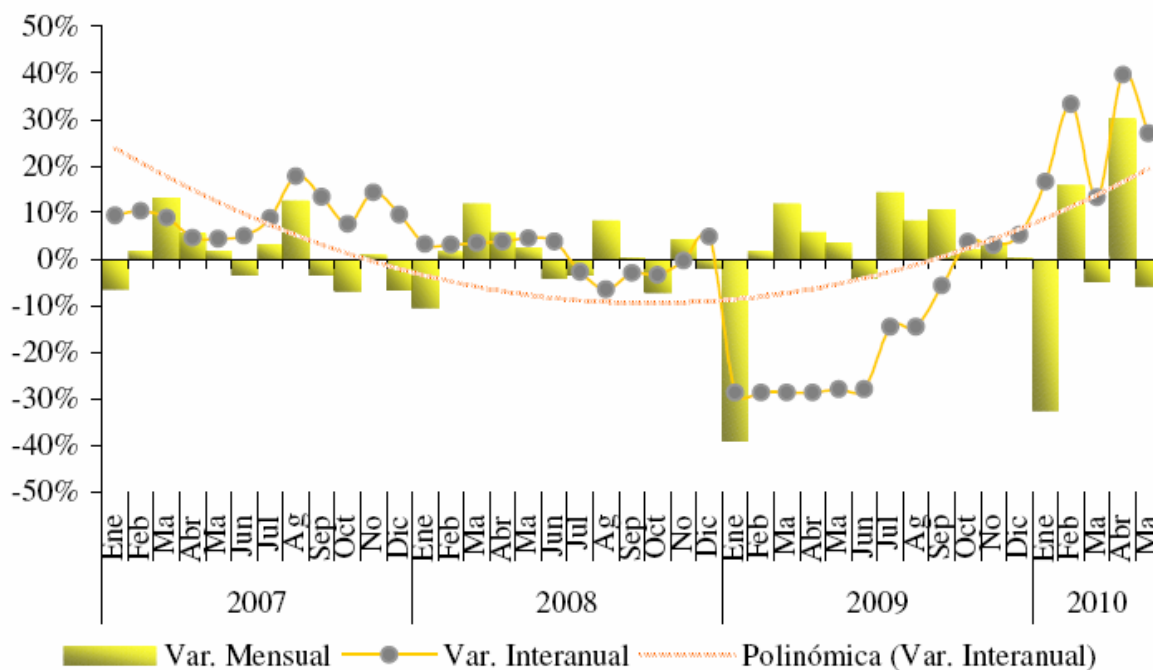
Fuente: INDEC

2.1.2. Crecimiento de la industria metalúrgica

Durante el mes de mayo de 2010, el nivel de producción de la industria metalúrgica se incrementó un 27% en términos interanuales, consolidando el proceso de crecimiento que se venía vislumbrando desde fines del 2009, luego de la caída abrupta sufrida en el primer semestre de ese año, debido a la crisis internacional. Las variaciones deben por tanto dimensionarse teniendo en cuenta que se trata de una base de comparación muy baja.



Industria Metalúrgica Variación Mensual y Tendencia Interanual



Fuente: Departamento de Estudios Económicos de ADIMRA.

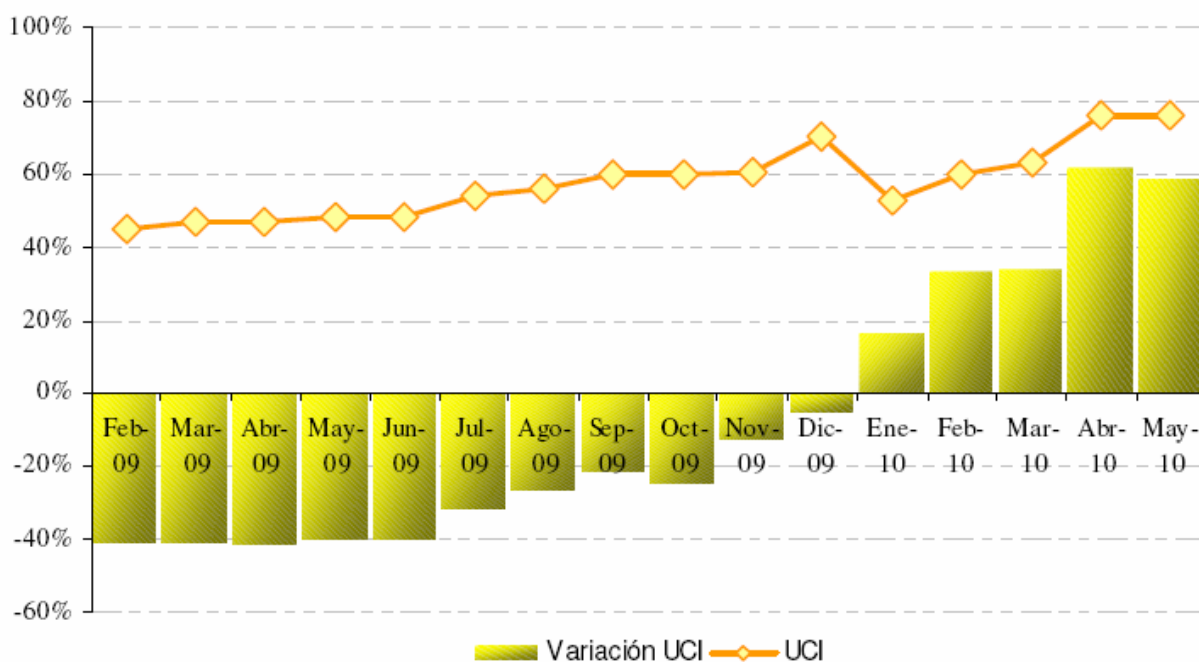
El incremento se explica principalmente por los siguientes rubros: acoplados y semirremolques (56%); autopartes (+45%), maquinaria agrícola (+35%), productos básicos de metal (+34%), máquinas herramientas (+34%), y otras máquinas y equipos (+33%). Los demás sectores también registraron incrementos en sus niveles de producción aunque en forma moderada. Por su parte, el conjunto de sectores de bienes de capital presentó un crecimiento interanual del 27%, en concordancia con el comportamiento agregado metalúrgico.

Estas alzas en la producción del sector metalúrgico se dieron naturalmente en el marco de un aumento en los niveles de utilización de la capacidad instalada (UCI). En mayo de 2010, el nivel de utilización de los factores productivos promedio de la industria metalúrgica se ubica en torno al 76%, por encima del 53% promedio registrado durante 2009 y del 63% registrado en el primer cuatrimestre del año. En este sentido, el proceso



de recuperación que se viene observando desde julio de 2009 sugiere una consolidación de la tendencia hacia la normalización de los niveles de actividad, que alcanzaron valores similares a los del segundo semestre de 2007 y levemente por encima a igual período de 2008.

Industria Metalúrgica Utilización de la Capacidad Instalada y Variación Interanual



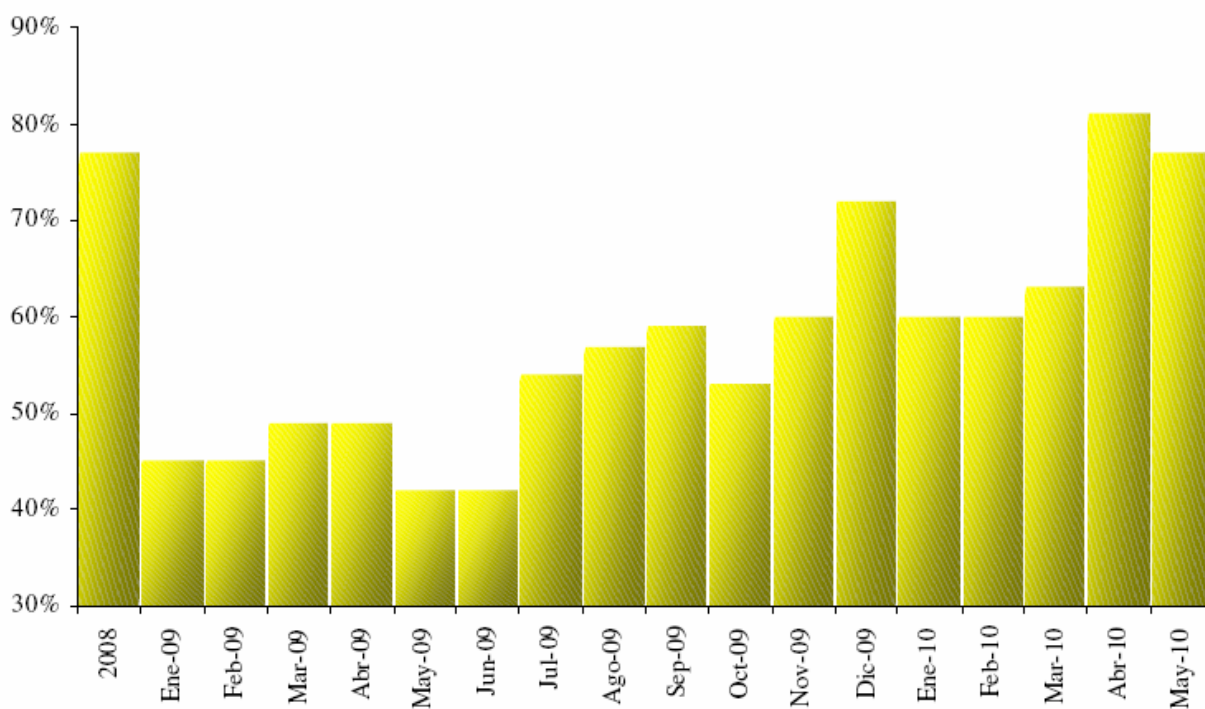
Fuente: Departamento de Estudios Económicos de ADIMRA.

Por su parte, en mayo de 2010 el conjunto de rubros que conforman el sector de bienes de capital se encontraba operando al 77% de sus capacidad, un nivel levemente inferior respecto del mes anterior. Sin embargo, debe destacarse que ello representó una variación del 48% por sobre el nivel promedio del año 2009, alcanzando los niveles



previos a la crisis. Este desempeño sectorial, en tanto sus ventas están orientadas fundamentalmente al mercado interno, sugiere que la economía argentina estaría siendo escenario de un nuevo impulso a las inversiones, en el marco de un achicamiento de las capacidades ociosas existentes en general.

Bienes de Capital Utilización de la Capacidad Instalada



Fuente: Departamento de Estudios Económicos de ADIMRA



*Ministerio de Relaciones Exteriores,
Comercio Internacional y Culto*

2.2. INDUSTRIA METALMECÁNICA

2.2.1. Crecimiento del nivel de actividad industrial metalmecánica

En ese contexto, el desempeño de la industria metalmecánica se destaca por un crecimiento porcentual mayor al evidenciado en la actividad industrial en su conjunto. Sin embargo, generalmente se establece una división entre la industria automotriz y el resto de la industria metalmecánica, donde entrarían las máquinas para la elaboración de alimentos, bebidas y tabaco. En efecto, esta última creció casi un 28% en diciembre de 2010 con respecto a igual mes del año anterior y, en el total acumulado del año presentó una suba de casi 8%. La merma observada entre noviembre y diciembre de 2010 en la que pesan sin duda cuestiones de estacionalidad.



Ministerio de Relaciones Exteriores,
Comercio Internacional y Culto

Industria automotriz y resto de la industria metalmecánica

Variaciones porcentuales de la industria automotriz y
resto de la industria metalmecánica. Diciembre de 2010

Bloques y Rubros	Mes anterior	Igual mes del año anterior	Del acumulado del 2010 respecto a igual acumulado del año anterior
<i>Vehículos automotores</i>			
Total del bloque	-9,1	25,2	40,6
Automotores ¹	-9,1	25,2	40,6
<i>Resto de la industria metalmecánica</i>			
Total del bloque	-1,2	27,8	7,8
Metalmecánica excluida industria automotriz	-1,2	27,8	7,8

¹ Los resultados de este cuadro pueden tener diferencias con los datos suministrados por la Asociación de Fábricas de Automotores (ADEFA). La explicación de esta diferencia reside en que en el EMI se toman las unidades producidas en cada una de las tres categorías principales (automóviles, utilitarios y transporte de carga y pasajeros) ponderada por los respectivos valores de producción del año base (2006).

Fuente: INDEC

Se observa así una reversión en sentido positivo de la dinámica sectorial que había mostrado tasas de crecimiento cada vez menores a partir del cuarto trimestre de 2007.



2.2.2. Crecimiento de la Utilización de la Capacidad Instalada

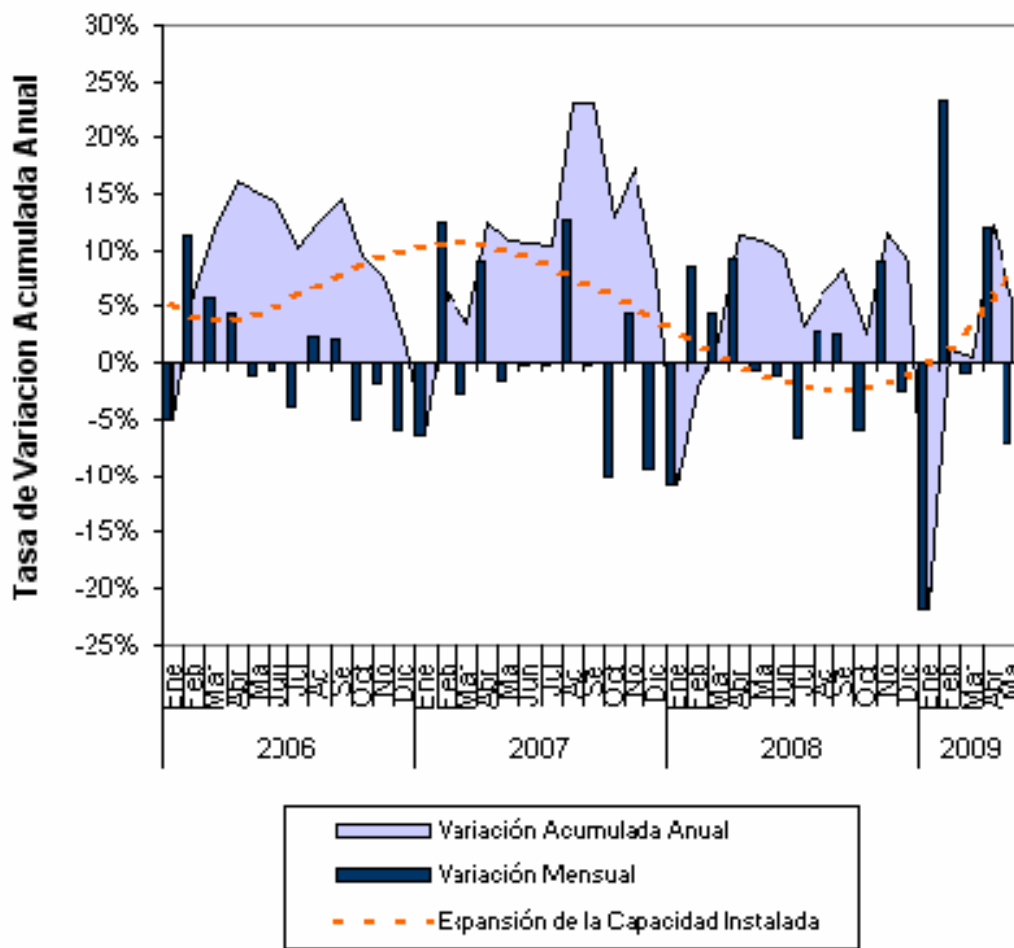
En lo que hace a la utilización de la capacidad instalada (UCI), también observamos un aumento con respecto al año anterior y los progresos se evidencian asimismo en las series históricas más amplias.

UCI Industria Metalmeccánica					
Período	% de utilización	Variación			Expansión de la Capacidad Instalada (*)
		respecto el mes anterior	acumulado del año	respecto a igual mes del año anterior	
2008 Ene	52,7	-10,8%	-10,8%	0,0%	-0,3%
Feb	57,2	8,5%	-2,3%	-3,5%	6,3%
Mar	59,7	4,4%	2,1%	3,5%	-0,8%
Abr	65,3	9,4%	11,5%	3,8%	2,8%
May	64,9	-0,6%	10,8%	4,8%	-0,6%
Jun	64,2	-1,1%	9,8%	3,9%	2,7%
Jul	60,0	-6,5%	3,2%	-2,6%	-0,4%
Ago	61,7	2,8%	6,1%	-11,1%	-7,7%
Sep	63,2	2,4%	8,5%	-8,8%	-3,5%
Oct	59,4	-6,0%	2,5%	-4,8%	-6,3%
Nov	64,8	9,1%	11,6%	-0,5%	-2,7%
Dic	63,2	-2,5%	9,1%	6,9%	-6,0%
2009 Ene	49,4	-21,8%	-21,8%	-6,3%	5,7%
Feb	60,8	23,1%	1,2%	6,3%	2,6%
Mar	60,3	-0,8%	0,4%	1,0%	5,9%
Abr	67,5	11,9%	12,4%	3,4%	6,0%
May	62,8	-7,0%	5,4%	-3,2%	5,9%

Fuente: ADIMRA



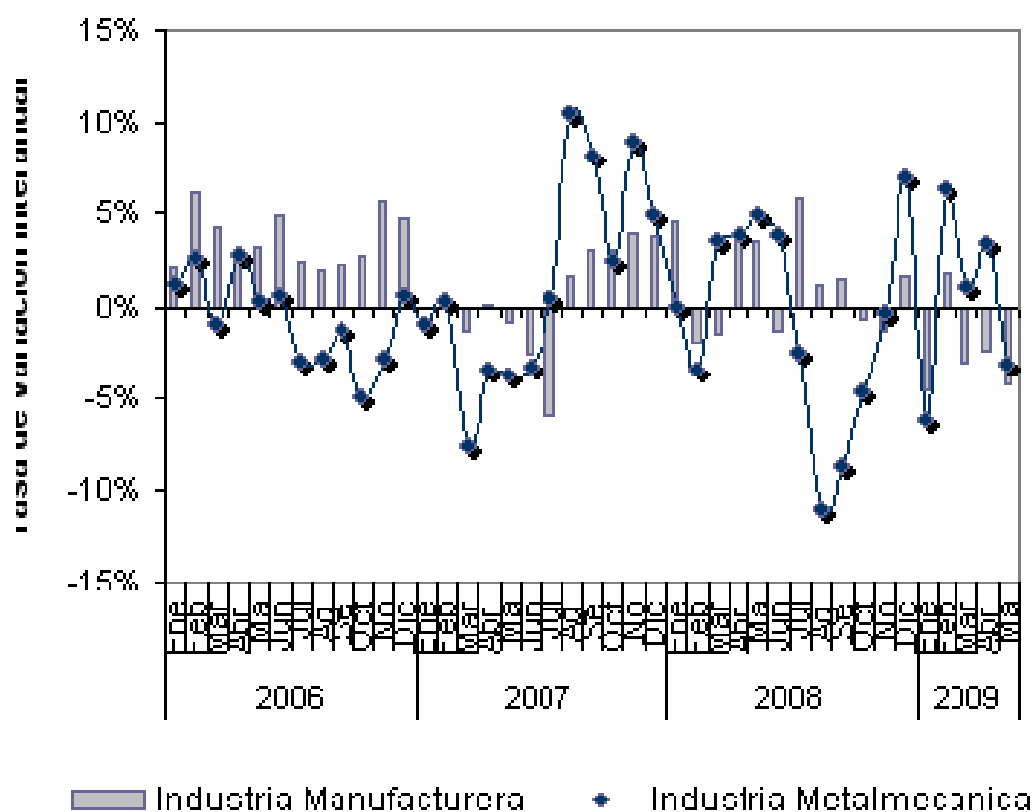
Utilización de la Capacidad Instalada *Industria Metalmeccánica*



Fuente: ADIMRA



Utilización de la Capacidad Instalada Comparada



Fuente: ADIMRA



Ministerio de Relaciones Exteriores,
Comercio Internacional y Culto

3. COMERCIO EXTERIOR

3.1 BALANZA COMERCIAL ARGENTINA

BALANZA COMERCIAL					
	Año 2006	Año 2007	Año 2008	Año 2009	Año 2010
Total general exportaciones del sector	232.710.940	312.728.533	380.352.719	338.481.487	397.504.148
Total general importaciones del sector	770.786.075	1.006.710.434	1.233.046.164	790.484.262	1.111.427.959
Saldo comercial	-538.075.135	-693.981.901	-852.693.445	-452.002.775	-713.923.811

Fuente CEI en base a INDEC

EN U\$S

3.1.1 Análisis de la balanza comercial argentina

En cuanto a la balanza comercial argentina de bombas, compresores, grifos y válvulas, puede observarse que, entre 2006 y 2010 ha sido continuamente deficitaria, es decir, que los valores importados han superado siempre los valores exportados.

Este déficit es, además, muy amplio, habida cuenta de la gran diferencia existente entre los valores importados y los exportados y se ha incrementado en este quinquenio un 33%, creciendo en promedio anualmente un 16%.

Por otra parte, se trata también de un déficit continuamente creciente en términos absolutos durante este periodo, aunque si bien en 2009 hubo una caída del 47%, como consecuencia de la crisis financiera internacional, puede observarse un incremento en 2010 de casi el 60% respecto al año 2009. En el año 2008 se registra el pico máximo de importaciones con valores superiores a los U\$S 1.200 millones y en consecuencia se observa el mayor déficit de la balanza comercial de este sector de más de U\$S 850 millones.



Ministerio de Relaciones Exteriores,
Comercio Internacional y Culto

3.2. EXPORTACIONES ARGENTINAS DEL SECTOR

EXPORTACIONES ARGENTINAS EN U\$S FOB					
	Año 2006	Año 2007	Año 2008	Año 2009	Año 2010
Total general del sector	232.710.940	312.728.533	380.352.719	338.481.487	397.504.148

Fuente CEI en base a INDEC
EN U\$S

EXPORTACIONES ARGENTINAS DEL SECTOR POR POSICIÓN ARANCELARIA EN U\$S FOB

Fuente CEI en base a INDEC

Producto	Descripción	Año 2006	Año 2007	Año 2008	Año 2009	Año 2010
Total general		232.710.940	312.728.533	380.352.719	338.481.487	397.504.148
84148031	Compresores de gases excluido aire de émbolo(pistón)	33.496.608	55.701.676	58.105.434	48.136.592	68.228.888
84137090	Bombas centrífugas ncop.	8.210.928	22.857.014	26.038.445	51.136.930	61.525.493
84811000	Valvulas reductoras de presión	27.520.725	33.797.114	53.794.735	25.044.268	31.593.292
84139190	BOMBAS PARA LIQUIDOS, INCLUSO CON DISPOSITIVO MEDIDOR INCORPORADO; ELEVADORES DE LIQUIDOS	8.529.094	12.709.648	13.048.492	16.428.847	20.980.727
84139110	BOMBAS PARA LIQUIDOS, INCLUSO CON DISPOSITIVO MEDIDOR INCORPORADO; ELEVADORES DE LIQUIDOS	18.134.721	29.090.843	33.220.840	16.367.352	18.446.965
84818095	Válvulas esféricas	14.469.677	14.228.416	16.417.129	25.582.617	15.125.883
84818099	Artículos de grifera y órganos similares para tuberías, calderas, depósitos, cubas o continentes similares, ncop.	9.271.802	12.611.277	16.099.579	12.112.388	14.522.645
84133090	Bombas de refrigerante p/motores de encendido por chispa o compresión	5.252.371	7.674.591	9.934.759	8.779.777	14.294.871



Ministerio de Relaciones Exteriores,
Comercio Internacional y Culto

**EXPORTACIONES ARGENTINAS DEL SECTOR POR POSICIÓN ARANCELARIA
EN U\$S FOB
Fuente CEI en base a INDEC**

Producto	Descripción	Año 2006	Año 2007	Año 2008	Año 2009	Año 2010
84133030	Bombas p/aceite lubricante,p/motores de encendido por chispa o compresión	9.868.809	11.530.534	13.115.249	10.669.228	13.911.383
84136011	Bombas volumétricas rotativas,de engranajes,de caudal <= a 300l./min.	4.511.929	8.374.955	10.582.276	8.362.451	10.861.495
84819010	Partes de válvulas tipo aerosol o artículos de grifería u órganos similares utilizados en baños o cocinas	6.203.632	5.894.804	8.412.918	7.626.757	10.461.936
84819090	Partes de artículos de grifería y órganos similares excluidos p/baños y cocinas	5.352.972	6.104.878	7.614.997	9.432.257	10.355.272
84818019	Artículos de grifería y órganos similares utilizados en baños o cocinas excluidas válvulas de evacuación	5.415.399	4.930.826	8.169.700	6.259.078	9.633.684
84818093	Válvulas esclusas	7.710.294	11.761.107	9.223.894	7.719.620	8.774.322
84137010	Electrobombas sumergibles	4.491.540	6.732.400	6.715.710	6.345.216	8.520.895
84818092	Válvulas solenoides	4.430.628	5.178.416	6.928.690	4.916.226	7.750.247
84812090	Válvulas p/transmisiones oleohidráulicas o neumáticas ncop.	1.783.439	3.706.602	5.008.184	4.244.376	5.806.179
84135090	Bombas volumétricas alternativas ncop.	1.908.615	4.049.193	4.800.988	8.978.163	5.308.536
84141000	Bombas de vacío	4.062.593	5.151.902	5.739.445	3.665.433	5.189.685
84137080	Bombas centrífugas ncop.,de caudal <=a 300l./min.	2.032.060	2.577.600	3.223.202	3.226.256	4.825.868
84145990	Ventiladores ncop.	4.232.851	4.947.015	4.275.969	3.817.765	4.624.883
84818091	Válvulas tipo aerosol	1.660.029	1.563.785	3.370.156	3.755.287	3.904.286
84122110	Motores hidráulicos c/cilindros hidráulicos	840.558	1.848.547	3.193.021	3.307.819	3.364.442
84818094	Válvulas de globo	1.352.538	2.451.086	3.913.732	2.079.584	2.492.136



Ministerio de Relaciones Exteriores,
Comercio Internacional y Culto

**EXPORTACIONES ARGENTINAS DEL SECTOR POR POSICIÓN ARANCELARIA
EN U\$S FOB**

Fuente CEI en base a INDEC

Producto	Descripción	Año 2006	Año 2007	Año 2008	Año 2009	Año 2010
84133010	Bombas p/gasolina o alcohol,p/motores de encendido por chispa o compresión	2.344.115	2.539.361	3.348.745	2.498.503	2.208.083
84143099	Compresores p/equipos frigoríficos ncop.	1.300.965	939.175	2.260.378	1.735.963	2.132.378
84814000	Válvulas de alivio o de seguridad	1.272.394	1.922.821	1.714.953	3.014.228	2.091.889
84149039	Partes de compresores ncop.	3.171.584	2.794.411	3.176.169	2.286.968	2.079.416
84813000	Válvulas de retención	1.572.685	1.711.730	2.711.437	2.106.522	1.932.236
84148012	Compresores de aire de tornillo,ncop.	2.270.061	1.751.126	2.313.145	2.076.551	1.850.739
84136019	Bombas volumétricas rotativas,de caudal <=a 300l./min,excluidas de engranajes	1.662.413	2.031.769	3.055.167	1.936.798	1.745.928
84129080	Partes ncop.de motores hidráulicos o neumáticos	1.143.370	1.373.891	1.601.871	1.334.640	1.428.069
84144020	Compresores de aire montados en chasis remolcable c/ruedas,de tornillo	654.436	950.324	1.931.555	1.394.419	1.409.428
84135010	Bombas volumétricas alternativas,potencia > a 5 hp y <= a 600 hp,excluidas p/oxígeno líquido	1.055.639	1.089.927	359.092	1.775.672	1.380.598
84128000	Motores y máquinas motrices ncop.	4.047.573	1.679.901	2.001.453	1.029.396	1.367.627
84148013	Compresores de aire de lóbulos paralelos	1.014.141	1.017.850	998.810	968.783	1.269.779
84818096	Válvulas tipo macho	953.592	390.630	565.277	789.354	1.238.906
84132000	Bombas manuales p/líquidos,excluido c/dispositivo medidor incorporado	543.845	1.045.668	821.483	818.963	1.172.509
84149034	Partes de compresores,válvulas	233.752	561.929	731.252	1.000.002	1.030.332
84138100	Bombas p/líquidos ncop.	670.418	1.156.082	1.874.081	1.300.334	977.793



Ministerio de Relaciones Exteriores,
Comercio Internacional y Culto

**EXPORTACIONES ARGENTINAS DEL SECTOR POR POSICIÓN ARANCELARIA
EN U\$S FOB**

Fuente CEI en base a INDEC

Producto	Descripción	Año 2006	Año 2007	Año 2008	Año 2009	Año 2010
84143091	Compresores p/equipos frigoríficos ncop.,c/capacidad <= a 16000frigorías/h.	215.140	221.026	267.967	299.590	885.928
84148090	Bombas de aire y campanas aspirantes p/extracción o reciclado,ncop.	254.673	252.802	1.410.252	173.890	847.921
84122900	Motores hidráulicos excluidos c/movimiento rectilíneo	1.338.367	379.950	383.673	1.210.496	805.552
84129090	Partes de motores y máquinas motrices,ncop.	895.650	1.317.308	1.264.258	1.255.001	778.597
84149020	Partes de ventiladores o campanas aspirantes	515.360	683.364	766.948	643.095	671.374
84136090	Bombas volumétricas rotativas ncop.	652.000	254.463	802.233	378.802	620.034
84146000	Campanas aspirantes,cuyo mayor lado horizontal sea <=a 120cm.	1.548.386	2.245.007	3.267.052	826.540	614.428
84818097	Válvulas tipo mariposa	720.330	796.010	1.057.201	1.391.754	534.475
84123110	Motores neumáticos c/cilindros neumáticos	190.351	255.105	365.021	400.667	533.424
84133020	Bombas inyectoras de combustible p/motores de encendido por compresión	303.581	151.591	862.687	332.644	453.322
84818031	Válvulas utilizadas en artefactos de gas c/una presión de trabajo <= a 50 mbar y dispositivo de seguridad termoeléctrico incorporado ,p/artefactos de uso doméstico	1.185.652	1.273.212	626.127	219.021	391.575
84148011	Compresores de aire estacionarios,de émbolo	1.090.662	565.904	1.194.552	615.553	376.182
84131100	Bombas p/distribución de carburantes o lubricantes c/dispositivo medidor,p/estaciones de servicio	260.061	409.694	408.095	306.034	322.955



Ministerio de Relaciones Exteriores,
Comercio Internacional y Culto

**EXPORTACIONES ARGENTINAS DEL SECTOR POR POSICIÓN ARANCELARIA
EN U\$S FOB**

Fuente CEI en base a INDEC

Producto	Descripción	Año 2006	Año 2007	Año 2008	Año 2009	Año 2010
84149033	Partes de compresores, bloques, culatas y cárteres	410.640	641.799	832.193	475.668	320.665
84138200	Elevadores de líquidos	96.163	228.751	233.807	232.622	316.401
84818039	Válvulas y órganos similares utilizados en artefactos de gas ncop.	1.061.385	819.748	437.692	452.552	292.569
84149032	Partes de compresores, aros de émbolo (pistón)	146.796	174.486	223.100	261.199	290.846
84149010	Partes de bombas	59.149	133.793	231.330	194.929	285.777
84123900	Motores neumáticos, excluidos c/movimiento rectilíneo	376.796	449.836	392.671	209.395	276.065
84143019	Motocompresores herméticos p/equipos frigoríficos ncop.	567.652	235.792	224.791	370.375	250.743
84122190	Motores hidráulicos c/movimiento rectilíneo, ncop.	965.229	626.721	594.559	601.687	242.779
84148019	Compresores de aire ncop.	127.621	219.729	211.343	699.440	201.269
84131900	Bombas p/líquidos, c/dispositivo medidor incorporado ncop.	87.907	57.477	75.981	111.584	198.522
84148021	Turboalimentadores de aire, peso ≤ a 50 kg., p/motores de las partidas 8407 y 08, accionados por gases de los mismos	125.686	231.126	411.490	208.673	164.356
84149031	Partes de compresores, émbolos (pistones)	132.323	130.204	154.886	186.453	163.091
84818011	Válvulas de evacuación utilizadas en baños o cocinas	150.842	43.997	69.924	115.432	147.951
84818021	Válvulas de expansión termostática o presostática utilizadas en refrigeración	50.539	145.692	124.636	54.689	105.628



Ministerio de Relaciones Exteriores,
Comercio Internacional y Culto

**EXPORTACIONES ARGENTINAS DEL SECTOR POR POSICIÓN ARANCELARIA
EN U\$S FOB**

Fuente CEI en base a INDEC

Producto	Descripción	Año 2006	Año 2007	Año 2008	Año 2009	Año 2010
84818029	Válvulas utilizadas en refrigeración excluidas de expansión termostática o presostática	71.217	91.968	127.944	111.099	96.163
84123190	Motores neumáticos,c/movimiento rectilíneo,ncop.	223.577	128.064	48.973	79.570	84.625
84139200	Partes de elevadores de líquidos	122.721	163.287	191.438	114.679	83.673
84145190	Ventiladores de pie,pared,cielo raso o ventana,c/motor incorporado de potencia <= a 125 w.	47.110	79.582	71.359	34.498	59.590
84145120	Ventiladores de techo,c/motor incorporado de potencia <=a 125 w.	52.117	43.365	31.087	18.465	51.551
84143011	Motocompresores herméticos p/equipos frigoríficos,c/capacidad < a 4700 frigorías/h.	19.143	41.234	1.331.120	1.002.263	37.222
84142000	Bombas de aire,de mano o de pedal	34.344	35.349	28.169	48.177	31.272
84148039	Compresores de gases excluido aire ncop.	8.327	73.459	24.331	34.643	26.762
84148022	Turboalimentadores de aire,peso > a 50 kg.,p/motores de las partidas 8407 y 08,accionados por gases de escape	4.900	54.337	51.125		21.137
84812010	Válvulas p/transmisiones oleohidráulicas o neumáticas,rotativas,de cajas de dirección hidráulicas	19.323	4.464	23.692	175.320	20.266
84145910	Microventiladores c/área de carcaza < a 90cm2.	21.647	21.455	27.135	27.376	19.873
84148029	Turbocompresores de aire ncop.	46.002	5.202	24.099	413.462	19.118
84129010	Partes de propulsores a reacción			10.619	11.250	17.500



Ministerio de Relaciones Exteriores,
Comercio Internacional y Culto

**EXPORTACIONES ARGENTINAS DEL SECTOR POR POSICIÓN ARANCELARIA
EN U\$S FOB**

Fuente CEI en base a INDEC

Producto	Descripción	Año 2006	Año 2007	Año 2008	Año 2009	Año 2010
84134000	Bombas para hormigón			33.487	500	11.191
84144090	Compresores de aire montados en chasis remolcable c/ruedas,ncop.	24.896	17.853	2.633	8.500	8.958
84148032	Compresores de gases excluido aire de tornillo	7.000	268.547	908.311		2.437
84145110	Ventiladores de mesa,c/motor incorporado de potencia <=a 125 w.	449	490	1.012	6.172	537
84129020	Partes de máquinas de vapor c/movimiento rectilíneo		456	1.467	329	121
84121000	Propulsores a reacción,excluidos turboreactores	55.793	319.357	59.650	70.000	
84139100	Partes de bombas p/líquidos	3.768.485				
84144010	Compresores de aire montados en chasis remolcable c/ruedas,de desplazamiento alternativo	153		16.695	36.016	
84148033	Compresores de gases excluido aire centrífugos			31.026		
84148038	Compresores de gases centrífugos excluido aire y de caudal maximo < a 22.000 m3/h		4.653	466		



Ministerio de Relaciones Exteriores,
Comercio Internacional y Culto

**EXPORTACIONES ARGENTINAS DEL SECTOR POR
DESTINO**

EN U\$S FOB

Fuente CEI en base a INDEC

PAISES	Año 2006	Año 2007	Año 2008	Año 2009	Año 2010
Total general	232.710.940	312.728.533	380.352.719	338.481.487	397.504.148
Brasil	58.843.464	68.042.186	78.626.939	69.900.923	89.270.502
Venezuela	10.798.218	37.455.372	33.170.006	25.466.595	37.410.062
Estados Unidos	20.608.973	22.461.914	37.220.525	37.306.216	29.638.394
India	3.803.379	9.948.237	11.162.069	10.301.633	29.053.842
Colombia	28.717.136	23.324.749	24.927.900	33.382.351	25.729.791
Perú	6.680.614	24.437.458	30.132.339	22.385.186	21.575.919
Bolivia	10.819.741	15.425.388	21.867.997	18.047.980	21.086.456
Ecuador	4.285.482	6.070.627	5.105.467	2.313.102	18.923.250
Chile	11.621.288	14.320.719	15.462.828	12.719.474	17.200.520
Uruguay	6.020.854	7.526.336	9.777.684	8.834.165	13.202.943
Paraguay	5.196.677	6.502.587	9.503.952	7.533.467	11.693.510
México	9.700.587	9.253.853	12.233.273	14.688.777	10.755.119
Canadá	5.905.720	3.056.177	5.002.519	2.434.059	9.015.651
Irán	868	187.298	4.757.270	7.230.997	8.170.354
China	2.815.135	5.100.623	5.947.043	4.815.835	5.746.500
España	946.059	1.330.757	1.830.269	5.479.647	5.420.117
Tailandia	2.019.225	7.110.218	10.807.754	4.914.864	4.202.347
Francia	4.033.408	4.020.756	5.443.983	2.660.028	3.971.164
Indonesia	25.783	582.156	421.075	3.457.798	3.366.000
Italia	1.534.281	2.705.378	3.973.847	2.789.863	2.969.427
Países Bajos	1.144.347	98.128	3.900.572	856.712	2.220.338
Alemania, Rep.	2.723.544	1.097.308	2.873.406	1.771.694	2.166.190
Reino Unido	3.140.938	3.302.108	3.255.302	2.004.631	2.118.006
Bangladesh	2.768.329	5.274.212	7.473.228	4.703.949	1.620.471
Uzbekistán		5.070		481.538	1.512.409
República De Y		87.922	8.280	450	1.199.991
Singapur	1.915.540	2.078.324	1.500.429	1.937.556	1.058.248
Noruega	53.761	58.969	79.235	74.543	951.690
Japón	222.347	80.170	282.382	1.734.024	948.437
Austria	868.261	1.086.429	914.834	1.037.272	893.441
Malasia	1.117.612	609.564	4.083.312	826.440	819.909
Cuba	941.979	1.280.808	917.892	490.893	781.252
Australia	547.865	884.163	1.947.955	3.600.944	739.135
Egipto	1.688.981	1.484.829	1.692.731	1.882.256	719.465
República Domi	1.791.078	490.773	768.203	805.210	718.276
Sudán	370.753	990.387	822.933	701.995	707.013
Bélgica	251.458	332.417	809.873	887.154	696.392
Paquistán	1.867.754	1.912.927	712.739	23.286	685.765



Ministerio de Relaciones Exteriores,
Comercio Internacional y Culto

**EXPORTACIONES ARGENTINAS DEL SECTOR POR
DESTINO
EN U\$S FOB**

Fuente CEI en base a INDEC

PAISES	Año 2006	Año 2007	Año 2008	Año 2009	Año 2010
Taiwan Provinc	822.975	103.735	616.898	1.347.340	676.185
Argelia	257.689	379.791	300.385	220.164	616.241
Turquia	372.212	235.303	169.014	740.216	610.469
Trinidad y Tob	1.076.735	1.474.021	874.930	1.635.049	585.355
SudÁfrica	308.603	368.003	947.483	1.154.439	581.469
Polonia	1.139.069	851.206	981.556	689.814	557.627
Ucrania	2.990.760	3.876.028	3.722.065	46.941	543.910
Emiratos Árabe	1.952.088	1.852.858	2.266.615	2.950.691	490.418
Bulgaria	102.182	909.722	538.554	242.922	469.531
Rusia	1.279.087	706.967	817.133	969.375	373.507
Suiza	33.711	66.298	55.425	78.410	266.047
Angola	111.375	31.650	67.399	77.134	247.108
Panamá	96.638	87.807	175.670	113.971	192.534
República Checa	16.068	6.306	203.829	176.356	181.012
Filipinas	38.064	2.581	70.054	263.537	157.997
Finlandia	25.549	48.167	38.936	40.235	154.299
Suecia	296.676	374.623	312.976	130.241	147.148
Armenia	327.038	623.445	584.588	141.851	145.634
Costa Rica	334.686	293.637	416.774	130.392	143.662
Albania				12.379	133.943
Guatemala	115.421	221.845	110.303	126.055	124.130
Dinamarca	56.977	49.975	52.373	116.508	106.610
Portugal	66.998	87.972	120.562	66.001	89.629
Nigeria	100.841	21.009	562.978	3.173.400	76.536
Honduras	78.442	144.758	216.259	132.846	71.101
Hong Kong Rae			158.290	193.954	69.620
Arabia Saudita	46.723	14.197	19.134	4.990	61.206
Nicaragua	176.561	33.382	66.357	36.684	59.393
Nueva Zelanda	42.514	80.607	75.245	35.112	47.741
Barbados	62.731	58.695	41.514	12.922	46.171
ZF Punta Arena	358	13.985			41.233
Israel	105.853	182.080	29.103	44.222	40.415
Corea Repúblic	904.965	1.593.711	1.133.640	973.304	39.327
Rumania	186.454	3.410.650	2.532.718	160.565	34.479
Estonia				2.531	23.259
Puerto Rico (E	6.335	1.473	18.076	909.377	22.248
Haití	1.936	18.228	11.521	4.036	22.058
Suriname			11.381	20.268	20.901
ZF Colonia (Ur	3.151	141.101	3.382	21.445	20.327
Myanmar (ex Bi	71.323	112.149			20.305
El Salvador	77.332	112.951	91.910	37.235	18.976



Ministerio de Relaciones Exteriores,
Comercio Internacional y Culto

**EXPORTACIONES ARGENTINAS DEL SECTOR POR
DESTINO
EN U\$S FOB**

Fuente CEI en base a INDEC

PAISES	Año 2006	Año 2007	Año 2008	Año 2009	Año 2010
Kenya		120	6.732	8.973	16.219
Etiopía					15.687
Serbia		1.491	13.946	4.055	15.556
Eslovaquia			437	129.107	15.431
Túnez	441	10.663	26.961	1.553	14.702
Antillas Holan	8.252	36.808	13.905	11.116	13.427
Azerbaiján		16.888			12.184
Mozambique	703.347		19.930	70.961	11.423
Luxemburgo					10.446
Omán	1.537.030	265.144	676.799	24.808	8.908
ZF Florida (Ur	6.907	34.910	100.079	1.748	8.421
Georgia	203.693	599.756	435.043	3.254	7.214
Ghana	30		685		5.570
Kuwait	992	2.377.555	16.690	11.234	5.358
Belice	22.618	22.981	13.332	6.885	5.260
Gabón	41.139	18.380		1.061	5.031
Guyana				4.160	4.719
Kazajstán	7.435	19.324	317.756	40.141	4.660
Dominica		220	2.640	54.895	4.252
Costa De Marfil		256	434	890	3.664
Grecia	6.372	5.066	1.391	3.611	3.482
Hungría	879	292.704	61.134		3.454
Vietnam	3.809	4.180	8.303	13.830	2.705
Jamaica	4.868	474	1.539	200	2.540
Congo			4.090	202.070	2.402
Lituania			35.854	1.100	2.328
ZF Nueva Palmi					1.760
Senegal			8.182		1.745
Marruecos	37.378	16.929	370	8.540	1.478
Uganda		35		1.243	1.200
San Vicente y			5.481	471	1.164
Granada	333	517			901
Camerún	15.535			13.900	800
Croacia		878	136.069		572
ZF Montevideo	952		2.065		523
Iraq					428
Qatar	190.878	290.494	48.204	12.523	176
Papua, Nueva G			907	1.998	113
Burkina Faso					70
Zambia				960	62
ZF Iquique (Ch					56



Ministerio de Relaciones Exteriores,
Comercio Internacional y Culto

**EXPORTACIONES ARGENTINAS DEL SECTOR POR
DESTINO
EN U\$S FOB**

Fuente CEI en base a INDEC

PAISES	Año 2006	Año 2007	Año 2008	Año 2009	Año 2010
Irlanda	15.168	1.033	332.992	475	
Siria	253.676		35.676	226	
Kirguistán			184.000		
Afganistán	144.118				
Brunei		75.128			
Indeterminado				64.980	
Malta				29.102	
Libia				24.980	
Líbano	8.796	2.300			
Tanzania		10.304		102	
Bahrein	9.796				
Jordania	4.200	4.067		560	
Bahamas	851		597	6.421	
Cabo Verde		6.825	730		
Aruba			3.990		
Bielorrusia	2.609				
Tayikistán			2.580		
Sri Lanka		2.380	35		
Namibia		2.294			
Zimbabwe				1.803	
Guinea				1.079	
ZF Río Negro (477				
Moldova	376				
Terr. Francese	144	139			
Niger	282				
Chipre		38	86		
Mauricio		35			
Macedonia				35	
Rwanda				18	
Eslovenia		4			



3.2.1 Análisis de las exportaciones argentinas del sector

En primer lugar, y en lo relativo a las exportaciones argentinas del sector, podemos destacar el crecimiento sostenido de esas ventas externas a lo largo del quinquenio 2006-2010 que sólo fue interrumpido por una pequeña caída del 11% en el año 2009 a causa de la crisis financiera internacional. Dicha reducción en las exportaciones fue rápidamente compensada con un incremento en 2010 del 17%. El mencionado crecimiento a lo largo del periodo bajo análisis está puesto de manifiesto por la evolución de las cifras disponibles que nos indican que se pasó de un monto total de más de U\$S 230 millones en 2006 a casi U\$S 400 millones 2010. Estamos hablando entonces de una evolución en el quinquenio que supera el 70% con un crecimiento promedio anual del 16%.

Otro aspecto que debería tenerse en cuenta es que se observan crecimientos importantes en una gran cantidad de productos del sector y también en una gran cantidad de mercados hacia los cuales los mismos van dirigidos.

Los cinco productos del sector más exportados en 2010 fueron: Compresores de gases excluido aire de émbolo (pistón); Bombas centrífugas; Válvulas reductoras de presión; Partes de bombas ncop.; y finalmente, Partes para bombas con dispositivo medidor incorporado. Tres de ellos mostraron un crecimiento significativo durante el quinquenio bajo análisis.

Analizando los mismos separadamente observamos que los compresores de gases excluido aire de émbolo (pistón) de la posición 84148031 del Nomenclador Común Mercosur (N.C.M.), que en 2006 se exportaban por casi de U\$S FOB 33,5 millones, en 2010 sus ventas superaron los US\$ FOB 68,2 millones. Esto quiere decir que las ventas externas de estos productos se incrementaron más de un 100% entre estos años y crecieron en promedio un 24%.

Ha sido también muy importante el crecimiento de las bombas centrífugas ncop. – P.A. 84137090 N.C.M. –, que en este periodo pasaron de exportarse por poco más de U\$S FOB 8,2 millones en 2006 a más de U\$S FOB 61,5 millones en 2010. En este caso,



*Ministerio de Relaciones Exteriores,
Comercio Internacional y Culto*

las ventas externas de estos productos tuvieron un significativo incremento del 650% en el quinquenio analizado y un crecimiento promedio anual del 77%.

En cuanto a las exportaciones de las valvulas reductoras de presión – P.A. 84811000 N.C.M. –, también se observa un incremento en este quinquenio del 15% ya que los valores exportados pasaron de U\$S FOB 27,5 millones en 2006 a casi U\$S FOB 31,6 millones en 2010. Estas ventas crecieron en promedio anualmente un 14%.

Vemos luego que las partes de bombas, P.A. 84139190 N.C.M han experimentado un importante incremento entre estos años de alrededor del 146%, pasando de exportarse por U\$S FOB 8,5 millones en 2006 a hacerlo por casi U\$S FOB 21 millones en 2010 y creciendo en promedio anualmente un 26 %.

Finalmente, también las partes para bombas con dispositivo medidor incorporado, P.A. 84139110 N.C.M.– que en 2006 se exportaban por US\$ FOB 18,1 millones pasaron a más de US\$ FOB 18,4 millones el año 2010. Los valores exportados de este producto tuvieron un crecimiento promedio anual del 9% y se incrementaron en el quinquenio bajo analisis un 2%.

Por otro lado, en lo que se relaciona con los países destinatarios de esas exportaciones, pueden mencionarse los principales, en orden decreciente, con su correspondiente porcentaje de participación en el mercado en el año 2010. Estos son: Brasil (22,46%), Venezuela (9,41%), Estados Unidos (7,46%), India (7,31%) y, Colombia (6,47%).

Estos cinco primeros países concentraron más del 50% de las exportaciones del sector. Sin perjuicio de ello, las ventas externas de estos productos son dirigidas a una variedad muy amplia de países, demostrando así la gran diversificación de mercados que han sabido conquistar las empresas argentinas.

Asimismo, vale destacar el comportamiento reciente de algunos otros destinos que han mostrado una dinámica notable, como son los casos de Iran, Indonesia y Países Bajos, en donde se verifica un aumento significativo de las compras argentinas.



*Ministerio de Relaciones Exteriores,
Comercio Internacional y Culto*

Más allá de los números agregados, un análisis más detallado de los principales países de destino de las exportaciones argentinas de este sector puede brindar datos significativos.

Podemos mencionar, en primer lugar, a Brasil, que ha pasado de realizar importaciones totales de origen argentino por más de U\$S 58,8 millones en 2006, a hacerlo por U\$S 89,2 millones en 2010, lo que significa un aumento levemente superior al 50% entre estos años.

Luego en segundo lugar, es importante señalar las exportaciones a Venezuela, que pasaron de un total de U\$S FOB 10,7 millones en 2006 a poco más de U\$S FOB 37,4 millones en 2010, lo que significa un importante incremento de casi el 250% entre los años de punta del quinquenio analizado y un crecimiento promedio anual de casi el 65%.

Otro de los países que han incrementado sus compras de los productos argentinos bajo análisis ha sido Estados Unidos, que en los últimos 5 años elevó sus importaciones de U\$S 20,6 millones en 2006 a U\$S 29,6 millones en 2010, lo que significa un incremento de casi el 44% con un crecimiento promedio anual del 14 %.

También corresponde citar el caso de India cuyas compras a nuestro país tuvieron un significativo incremento de casi el 664% ya que importó en 2006 poco más de U\$S 3,8 millones superando en 2010 los U\$S 29 millones. En este caso el crecimiento promedio anual fue del 87%.

Finalmente, encontramos a Colombia como otro de los importantes destinos de nuestros envíos al exterior de este tipo de productos aunque con un leve descenso en sus compras del 10%, ya que, en 2006 las mismas eran de U\$S 28,7 millones y en 2010 fueron de algo más de U\$S 25,7 millones.



Ministerio de Relaciones Exteriores,
Comercio Internacional y Culto

3.3. IMPORTACIONES ARGENTINAS DEL SECTOR

IMPORTACIONES ARGENTINAS EN U\$S CIF					
	Año 2006	Año 2007	Año 2008	Año 2009	Año 2010
Total general del sector	770.786.075	1.006.710.434	1.233.046.164	790.484.262	1.111.427.959

Fuente CEI en base a INDEC
EN U\$S

IMPORTACIONES ARGENTINAS DEL SECTOR POR POSICIÓN ARANCELARIA EN U\$S CIF

Fuente CEI en base a INDEC

Producto	Descripción	Año 2006	Año 2007	Año 2008	Año 2009	Año 2010
Total general		770.786.075	1.006.710.434	1.233.046.164	790.484.262	1.111.427.959
84143011	Motocompresores herméticos p/equipos frigoríficos,c/capacidad < a 4700 frigorías/h.	62.460.863	107.223.814	120.379.875	77.062.794	134.955.933
84143091	Compresores p/equipos frigoríficos ncop.,c/capacidad <= a 16000frigorías/h.	60.092.628	66.058.322	78.451.950	48.715.554	74.771.473
84139190	Partes de bombas ncop.	33.118.483	46.739.076	71.374.034	42.490.220	58.325.481
84818099	Artículos de grifera y órganos similares para tuberías,calderas,depósitos,cubas o continentes similares,ncop.	40.611.316	48.259.854	59.409.796	45.925.490	58.100.911
84812090	Válvulas p/transmisiones oleohidráulicas o neumáticas ncop.	24.291.094	30.434.666	34.860.489	27.953.775	50.719.696
84145990	Ventiladores ncop.	27.250.003	36.581.749	38.583.225	33.859.060	50.455.530
84136019	Bombas volumétricas rotativas,de caudal <=a 300l./min,excluidas de engranajes	18.433.351	21.218.999	26.709.968	20.503.793	39.431.740
84133010	Bombas p/gasolina o alcohol,p/motores de encendido por chispa o compresión	15.500.568	19.297.967	24.622.921	18.088.450	36.451.076
84148021	Turboalimentadores de aire,peso<= a 50 kg.,p/motores de las partidas 8407 y 08,accionados por gases de los mismos	25.181.369	30.161.157	32.928.453	26.184.463	35.172.462



Ministerio de Relaciones Exteriores,
Comercio Internacional y Culto

IMPORTACIONES ARGENTINAS DEL SECTOR POR POSICIÓN ARANCELARIA

EN U\$S CIF

Fuente CEI en base a INDEC

Producto	Descripción	Año 2006	Año 2007	Año 2008	Año 2009	Año 2010
84819090	Partes de artículos de grifería y órganos similares excluidos p/baños y cocinas	19.794.830	22.763.000	32.624.067	24.682.549	29.609.070
84143019	Motocompresores herméticos p/equipos frigoríficos ncop.	13.784.537	20.459.722	26.825.060	12.186.184	27.345.262
84137090	Bombas centrífugas ncop.	12.929.374	18.898.426	24.967.420	19.632.273	24.680.643
84133020	Bombas inyectoras de combustible p/motores de encendido por compresión	30.079.940	37.630.349	39.591.275	20.596.579	23.572.558
84818095	Válvulas esféricas	14.889.569	21.551.626	27.766.028	17.773.676	19.291.652
84818092	Válvulas solenoides	11.407.204	14.964.471	19.111.679	13.060.463	18.022.307
84149039	Partes de compresores ncop.	16.136.085	16.336.261	27.524.998	30.211.496	17.708.716
84122110	Motores hidráulicos c/cilindros hidráulicos	12.853.169	19.926.391	17.923.736	10.327.330	16.166.665
84818019	Artículos de grifería y órganos similares utilizados en baños o cocinas excluidas válvulas de evacuación	7.227.784	10.206.078	13.503.604	7.971.343	15.968.428
84137080	Bombas centrífugas ncop., de caudal <=a 300l./min.	11.664.198	16.203.191	18.753.145	17.096.239	15.745.139
84148012	Compresores de aire de tornillo, ncop.	7.638.780	12.164.235	15.356.815	8.464.440	14.890.964
84148019	Compresores de aire ncop.	6.986.828	12.531.734	15.957.714	8.561.547	14.857.976
84819010	Partes de válvulas tipo aerosol o artículos de grifería u órganos similares utilizados en baños o cocinas	6.571.408	8.580.407	12.178.163	7.210.247	14.830.338
84136090	Bombas volumétricas rotativas ncop.	6.420.503	6.619.881	9.852.617	11.463.331	14.446.840
84145190	Ventiladores de pie, pared, cielo raso o ventana, c/motor incorporado de potencia <= a 125 w.	19.832.968	29.264.913	27.785.467	11.375.132	14.177.979
84135090	Bombas volumétricas alternativas ncop.	16.530.916	29.283.482	23.467.335	8.016.520	13.819.200
84814000	Válvulas de alivio o de seguridad	8.935.625	12.047.222	13.000.448	8.910.273	13.459.698
84122900	Motores hidráulicos excluidos c/movimiento rectilíneo	8.285.418	10.617.176	12.457.391	11.654.926	13.005.061
84133090	Bombas de refrigerante p/motores de encendido por chispa o compresión	7.719.856	10.057.261	10.887.926	7.959.682	12.630.075



Ministerio de Relaciones Exteriores,
Comercio Internacional y Culto

IMPORTACIONES ARGENTINAS DEL SECTOR POR POSICIÓN ARANCELARIA

EN U\$S CIF

Fuente CEI en base a INDEC

Producto	Descripción	Año 2006	Año 2007	Año 2008	Año 2009	Año 2010
84818093	Válvulas esclusas	4.783.804	6.389.177	8.640.800	6.563.003	12.467.577
84137010	Electrobombas sumergibles	4.971.101	8.671.057	10.262.070	8.705.616	11.787.818
84148038	Compresores de gases centrifugos excluido aire y de caudal maximo < a 22.000 m3/h	3.667.821	1.601.401	16.780.120	9.422.924	11.615.084
84818097	Válvulas tipo mariposa	7.913.779	9.344.770	11.992.469	8.011.573	11.463.898
84148031	Compresores de gases excluido aire de émbolo(pistón)	62.749.311	48.898.648	36.015.291	6.792.485	11.270.867
84149020	Partes de ventiladores o campanas aspirantes	4.216.982	6.255.879	7.285.715	6.147.728	10.911.636
84811000	Valvulas reductoras de presión	7.556.472	10.610.845	11.690.323	7.937.377	10.392.759
84138100	Bombas p/líquidos ncop.	5.563.286	9.490.370	11.622.009	8.807.847	9.667.600
84136011	Bombas volumétricas rotativas,de engranajes,de caudal <= a 300l./min.	9.370.204	14.979.957	16.367.863	9.594.523	9.401.527
84813000	Válvulas de retención	5.063.411	7.194.691	8.926.422	6.081.278	8.780.920
84141000	Bombas de vacío	7.554.450	9.143.894	10.016.903	6.977.527	8.715.279
84143099	Compresores p/equipos frigoríficos ncop.	4.495.060	5.051.134	14.039.916	5.654.900	7.554.264
84818029	Válvulas utilizadas en refrigeración excluidas de expansión termostática o presostática	2.755.794	5.250.411	7.074.194	3.276.810	7.552.725
84818021	Válvulas de expansión termostática o presostática utilizadas en refrigeración	2.937.444	3.824.175	5.062.940	4.044.445	6.764.805
84133030	Bombas p/aceite lubricante,p/motores de encendido por chispa o compresión	3.159.106	4.548.530	6.929.283	5.643.057	6.708.819
84132000	Bombas manuales p/líquidos,excluido c/dispositivo medidor incorporado	2.986.157	3.872.134	5.122.548	4.234.873	5.861.038
84812010	Válvulas p/transmisiones oleohidráulicas o neumáticas,rotativas,de cajas de dirección hidráulicas	5.223.550	5.708.366	5.052.367	3.644.124	5.221.123
84134000	Bombas para hormigón	3.331.904	6.522.314	7.857.487	2.516.535	5.183.044



Ministerio de Relaciones Exteriores,
Comercio Internacional y Culto

IMPORTACIONES ARGENTINAS DEL SECTOR POR POSICIÓN ARANCELARIA

EN U\$S CIF

Fuente CEI en base a INDEC

Producto	Descripción	Año 2006	Año 2007	Año 2008	Año 2009	Año 2010
84131900	Bombas p/líquidos,c/dispositivo medidor incorporado ncop.	2.237.776	3.969.546	5.285.298	3.634.774	5.104.504
84148011	Compresores de aire estacionarios,de émbolo	3.756.407	3.982.480	5.198.425	3.987.584	5.029.426
84818091	Válvulas tipo aerosol	2.524.948	4.061.240	3.948.122	2.943.705	4.928.670
84818094	Válvulas de globo	2.831.125	4.989.757	4.842.872	2.708.541	4.887.583
84129090	Partes de motores y máquinas motrices,ncop.	2.800.354	5.182.195	5.586.231	3.698.545	4.302.424
84122190	Motores hidráulicos c/movimiento rectilíneo,ncop.	2.457.440	4.246.350	4.536.873	2.144.958	4.244.266
84123900	Motores neumáticos,excluidos c/movimiento rectilineo	3.861.739	3.355.577	6.139.915	3.126.129	4.141.847
84123110	Motores neumáticos c/cilindros neumáticos	2.221.359	3.177.042	3.898.914	2.941.599	3.684.033
84129080	Partes ncop.de motores hidráulicos o neumáticos	1.982.703	2.999.968	3.706.778	2.636.719	3.233.771
84145120	Ventiladores de techo,c/motor incorporado de potencia <=a 125 w.	4.398.143	6.167.955	6.007.761	2.141.321	3.005.138
84818011	Válvulas de evacuación utilizadas en baños o cocinas	1.288.394	2.042.167	2.872.374	2.287.962	2.895.820
84142000	Bombas de aire,de mano o de pedal	1.269.019	1.676.179	2.139.317	1.897.767	2.374.903
84145910	Microventiladores c/área de carcaza < a 90cm2.	1.379.201	1.858.907	1.787.521	1.343.537	2.079.217
84148090	Bombas de aire y campanas aspirantes p/extracción o reciclado,ncop.	1.029.914	1.832.163	2.074.102	1.154.280	1.947.397
84135010	Bombas volumétricas alternativas,potencia > a 5 hp y <= a 600 hp,excluidas p/oxígeno líquido	4.404.518	5.464.147	12.596.232	6.521.444	1.855.472
84149034	Partes de compresores,válvulas	1.629.624	1.804.509	2.006.923	1.173.167	1.727.642
84818096	Válvulas tipo macho	1.192.823	1.169.050	1.863.016	1.749.079	1.699.987
84146000	Campanas aspirantes,cuyo mayor lado horizontal sea <=a 120cm.	2.680.637	3.921.589	5.082.958	2.020.145	1.693.260



Ministerio de Relaciones Exteriores,
Comercio Internacional y Culto

IMPORTACIONES ARGENTINAS DEL SECTOR POR POSICIÓN ARANCELARIA

EN U\$S CIF

Fuente CEI en base a INDEC

Producto	Descripción	Año 2006	Año 2007	Año 2008	Año 2009	Año 2010
84131100	Bombas p/distribución de carburantes o lubricantes c/dispositivo medidor,p/estaciones de servicio	767.823	1.299.663	888.541	588.149	1.635.773
84144020	Compresores de aire montados en chasis remolcable c/ruedas,de tornillo	1.957.390	2.165.341	2.739.201	526.682	1.503.291
84149010	Partes de bombas	1.009.409	840.345	1.519.382	3.113.148	1.409.723
84123190	Motores neumáticos,c/movimiento rectilíneo,ncop.	908.055	1.125.284	1.243.959	1.060.092	1.344.765
84818031	Válvulas utilizadas en artefactos de gas c/una presión de trabajo <= a 50 mbar y dispositivo de seguridad termoeléctrico incorporado ,p/artefactos de uso doméstico	1.140.394	1.290.428	1.275.368	621.233	1.309.171
84144010	Compresores de aire montados en chasis remolcable c/ruedas,de desplazamiento alternativo	11.243	80.203	1.077.038	3.153.690	1.095.805
84148039	Compresores de gases excluido aire ncop.	6.492.983	18.599.332	3.216.988	122.990	1.088.316
84149031	Partes de compresores,émbolos(pistones)	959.032	1.271.311	1.323.577	821.327	950.560
84148032	Compresores de gases excluido aire de tornillo	3.044.311	4.417.850	5.068.690	763.372	944.426
84148033	Compresores de gases excluido aire centrífugos	434.852	36.715	46.561.336	9.012.093	942.032
84149032	Partes de compresores,aros de émbolo(pistón)	899.882	1.071.843	1.034.522	742.831	843.256
84149033	Partes de compresores,bloques,culatas y cárteres	486.883	467.201	922.549	485.196	778.506
84145110	Ventiladores de mesa,c/motor incorporado de potencia <=a 125 w.	1.807.616	3.218.029	2.025.121	651.539	636.153



Ministerio de Relaciones Exteriores,
Comercio Internacional y Culto

IMPORTACIONES ARGENTINAS DEL SECTOR POR POSICIÓN ARANCELARIA

EN U\$S CIF

Fuente CEI en base a INDEC

Producto	Descripción	Año 2006	Año 2007	Año 2008	Año 2009	Año 2010
84139200	Partes de elevadores de líquidos	221.171	236.740	226.957	132.376	573.680
84148022	Turboalimentadores de aire, peso > a 50 kg., p/motores de las partidas 8407 y 08, accionados por gases de escape	1.234.157	838.005	1.176.652	405.061	533.495
84138200	Elevadores de líquidos	467.849	396.387	684.012	466.123	508.232
84818039	Válvulas y órganos similares utilizados en artefactos de gas ncop.	237.291	260.298	369.861	176.160	489.073
84148029	Turbocompresores de aire ncop.	429.629	174.440	850.589	688.419	438.941
84148013	Compresores de aire de lóbulos paralelos	360.313	304.283	635.525	2.343.707	419.591
84128000	Motores y máquinas motrices ncop.	1.079.981	693.974	1.040.968	276.728	397.668
84139110	Partes p/bombas c/dispositivo medidor incorporado	626.497	2.204.337	1.385.908	3.888.553	359.825
84144090	Compresores de aire montados en chasis remolcable c/ruedas, ncop.	96.666	37.858	199.888	107.455	356.330
84129020	Partes de máquinas de vapor c/movimiento rectilíneo	21.073	41.307	49.378	62.397	55.690
84129010	Partes de propulsores a reacción	10.199	253.048	260.406	105.252	43.741
84121000	Propulsores a reacción, excluidos turborreactores	71.741	46.208	101.797	63.979	900
84139100	Partes de bombas p/líquidos	7.135.208				



Ministerio de Relaciones Exteriores,
Comercio Internacional y Culto

**IMPORTACIONES ARGENTINAS DEL SECTOR POR ORIGEN
EN U\$S CIF**

Fuente CEI en base a INDEC

País	Año 2006	Año 2007	Año 2008	Año 2009	Año 2010
Total general	770.786.075	1.006.710.434	1.233.046.164	790.484.262	1.111.427.959
Brasil	133.038.133	182.749.562	191.180.470	170.612.977	258.677.753
China	127.885.626	209.426.088	257.704.430	128.671.431	227.521.343
Estados Unidos	189.433.766	212.190.171	288.868.718	150.885.454	175.001.481
Alemania, Rep.	44.215.802	54.166.594	67.593.266	65.521.973	74.017.870
Italia	47.833.376	55.172.492	75.140.028	44.802.110	60.887.695
Tailandia	41.556.674	43.477.795	45.331.268	39.759.405	51.168.522
Japón	28.349.530	35.274.766	43.574.146	27.950.899	47.456.401
Francia	37.459.820	31.845.186	37.457.744	25.473.382	32.139.911
Indeterminado	29.477.132	43.042.645	54.562.232	21.792.550	29.278.459
España	18.108.301	25.650.624	34.090.739	18.383.640	21.020.058
Suecia	5.339.141	6.268.205	7.443.060	6.378.160	13.875.263
Canadá	6.523.345	16.443.816	16.306.398	7.037.419	11.737.159
Austria	1.045.288	3.174.364	2.062.256	2.247.148	10.366.150
Reino Unido	7.635.282	10.912.404	11.990.975	8.104.354	10.063.628
Dinamarca	6.282.095	8.779.199	9.621.582	5.895.842	8.404.178
Bélgica	5.424.229	7.477.217	7.889.795	6.053.731	7.983.811
Suiza	3.916.699	3.948.620	5.268.456	6.590.670	7.970.749
Taiwan Provinc	6.296.038	6.937.174	6.962.398	4.802.583	7.142.115
Vietnam	1.752.631	1.901.749	1.927.366	1.745.661	7.107.416
México	2.796.516	4.557.786	6.805.299	5.775.479	6.945.819
India	2.423.728	10.579.569	14.568.179	6.448.363	6.872.343
Indonesia	2.697.853	3.154.916	2.805.902	2.439.275	3.715.444
Chile	1.298.618	3.095.880	4.091.779	3.664.340	2.563.462
Singapur	1.221.633	2.506.446	5.546.227	1.247.859	2.472.765
Corea Repúblic	1.507.752	1.567.015	3.921.670	3.054.670	2.464.751
Israel	1.334.621	2.034.037	2.234.679	1.668.727	2.385.423
República Checa	889.651	1.628.362	2.081.398	2.151.293	2.336.409
Países Bajos	1.410.117	2.229.309	5.389.702	6.713.045	2.294.342
Hungría	1.877.177	2.041.075	2.145.861	1.465.907	2.267.577
Eslovaquia	511.860	1.200.819	1.192.758	782.135	2.075.495
Finlandia	1.447.321	1.911.224	2.972.578	2.496.967	2.025.508
Argentina	353.139	456.123	569.094	905.228	1.688.045
Australia	2.016.333	2.031.766	2.112.177	1.887.049	1.674.752
Turquía	370.627	606.094	721.375	617.427	1.057.066
Irlanda	783.701	1.248.225	982.741	745.567	930.750
Polonia	191.727	525.486	1.041.131	530.011	818.059
Ecuador	1.119.453	769.187	2.423.597	663.371	750.747
SudÁfrica	80.837	184.246	128.361	97.533	611.343
Rumanía	323.676	981.112	550.970	842.126	554.337
Noruega	422.393	272.706	375.706	281.431	422.183



Ministerio de Relaciones Exteriores,
Comercio Internacional y Culto

**IMPORTACIONES ARGENTINAS DEL SECTOR POR ORIGEN
EN U\$S CIF**

Fuente CEI en base a INDEC

País	Año 2006	Año 2007	Año 2008	Año 2009	Año 2010
Bulgaria	745.854	551.193	641.073	343.247	393.021
Colombia	39.503	151.288	558.253	250.556	256.091
Perú	69.819	163.031	387.702	75.643	230.782
Nueva Zelanda	284.877	158.850	169.814	201.793	227.537
Luxemburgo	157.386	210.186	231.781	139.730	205.753
Hong Kong Rae	125.047	169.587	93.510	23.667	182.805
Monaco	119	660	942	2.900	148.080
Malasia	623.882	343.144	405.940	84.894	144.134
Portugal	1.333.057	1.625.940	575.263	50.903	132.060
Lituania	6.649	123.491	214.148	307.941	121.456
Marruecos	8.737	5.269	13.672	18.754	111.466
Uruguay	252.488	431.441	286.123	143.830	79.638
Egipto	63.391	59.889	58.292	39.145	64.188
Rusia	107.821	2.974	750	7.695	61.077
Arabia Saudita		2.872	2.844	2.653	60.223
Ucrania	57.539	40.472	29.852	50.414	54.866
Eslovenia	32.610	8.137	32.281	42.172	41.816
Venezuela	48.783	39.435	203.964	173	40.603
Filipinas	1.293	62.721	52.822	43.176	39.424
Georgia			1.773	37.012	16.288
Bosnia Herzego	12.856	17.902	49.906	12.044	15.550
Bielorrusia	12.129	8	3.720	11.644	15.525
Nigeria		340			6.318
Grecia	11.884	46.831	5.427	2.278	6.006
Estonia	2.339	6.374	15.718	40.467	4.381
Costa Rica	5.052	952	1.293	1.172	4.255
Liechtenstein	2.933	8.267	33		3.947
Bolivia		2.775	331		1.956
Serbia		16.990		14.812	1.714
Camerún					1.696
Líbano					1.541
Sri Lanka	119		1.368	1.019	1.361
Paquistán	3.046	9.440	1.379	490	1.135
Malta			1.469	1.793	1.073
Croacia	390		1.835	4.119	971
San Marino			52	1.336	621
Armenia					483
Iraq					433
Islandia			8.920		255
Trinidad y Tob					231
Chipre					196



Ministerio de Relaciones Exteriores,
Comercio Internacional y Culto

**IMPORTACIONES ARGENTINAS DEL SECTOR POR ORIGEN
EN U\$S CIF**

Fuente CEI en base a INDEC

País	Año 2006	Año 2007	Año 2008	Año 2009	Año 2010
Chad					167
Islas Salomón					103
Panamá		1.190	1.486	716	81
Túnez	34	254	2.077	184	70
Paraguay	5.168		1.311.636	1.303.127	
Emiratos Árabe	37.016		25.003	6.216	
Yugoeslavia (S	58.127				
Gabón				27.070	
Guatemala		19.927	1.573		
Barbados	14.153				
Afganistán	10.011		2.466		
Jamaica			7.265		
Montenegro		6.225			
Islas Marshall			2.292		
República Domi			1.924	365	
El Salvador		914	655		
Puerto Rico (E	322	1.086	41		
Antillas Holan				1.404	
Burkina Faso			928		
Letonia				376	
Terr. Portugués			57	140	
Irán		177			
Tanzania		148			



3.3.1 Análisis de las importaciones argentinas del sector

Las importaciones de bombas, compresores, grifos y válvulas, al igual que en el caso de las exportaciones, han mostrado también un aumento sostenido durante el quinquenio 2006-2010 bajo análisis, que de igual manera fue interrumpido por un descenso del 36% en el año 2009 a causa de la mencionada crisis financiera internacional. Las importaciones vuelven a recuperarse en el año 2010 con un incremento del 41%. En un análisis punta contra punta, esto se tradujo en un incremento del volumen importado de casi el 45%, habiendo pasado de importarse un valor de más de U\$S CIF 770,7 millones en 2006 a hacerlo por algo más de U\$S CIF 1.111 millones en 2010.

Los productos importados en 2010 que acumulan mayor valor son: En primer lugar, los motocompresores herméticos para equipos frigoríficos con capacidad < a 4700 frigorías/h; P.A. 84143011 N.C.M., que pasaron de importarse por valores de U\$S CIF 62,4 millones en 2006 a casi U\$S CIF 135 millones en 2010, creciendo así un 116% en este periodo. En segundo lugar, encontramos a los compresores para equipos frigoríficos ncop., con capacidad <= a 16000frigorías/h. P.A. 84143091 N.C.M. con valores de U\$S CIF 74,7 millones en 2010 los cuales, en 2006, eran de algo más de U\$S CIF 60 millones, con lo cual vemos que estas importaciones se han incrementado un 24% en este quinquenio. Luego, se destacan las importaciones de partes de bombas ncop. P.A. 84139190 N.C.M., que tuvieron en el periodo bajo análisis un incremento del 76% ya que pasaron de valores de importación de U\$S CIF 33,1 millones en 2006 a U\$S CIF 58,3 millones en 2010. En cuarto lugar figuran los artículos de grifera y órganos similares para tuberías, calderas, depósitos, cubas o continentes similares, ncop., P.A. 84818099 N.C.M., que se importaban al inicio del quinquenio por U\$S CIF 40, 6 millones pasando, en 2010, a hacerlo por U\$S CIF 58,1 millones, lo cual significó un incremento del 43% en el periodo bajo analisis. Por último, encontramos las válvulas para transmisiones oleohidráulicas o neumáticas ncop., P.A. 84812090 N.C.M., que registran



*Ministerio de Relaciones Exteriores,
Comercio Internacional y Culto*

importaciones por U\$S CIF 50,7 millones en 2010 las cuales eran solo de U\$S CIF 24,2 millones en 2006, por lo tanto, arrojan un incremento de casi el 110% entre estos años.

Por otro lado, en relación con los orígenes desde donde provienen las importaciones de bombas, compresores, grifos y valvulas, los principales proveedores, en 2010 fueron: Brasil (23,27%), China (20,47%), Estados Unidos (15,75%), Alemania (6,66%) e Italia (5,48%). Así, en estos 5 países se concentra más del 70% de las importaciones de este sector.

Si hacemos un análisis detallado, nos encontramos en primer lugar con Brasil, desde donde se importaron U\$S CIF 258,6 millones en 2010, importaciones que, en 2006, eran de solo U\$S CIF 133 millones. Con esto vemos que las compras a Brasil se incrementaron casi un 95% entre los años de punta de este quinquenio, creciendo en promedio anualmente alrededor de un 20%.

Luego, en segundo lugar, figura China con un notable incremento en sus ventas a nuestro país de aproximadamente el 78% en este periodo, ya que, las mismas pasaron de U\$S CIF 127,8 millones en 2006 a U\$S CIF 227,5 millones en 2010, creciendo en promedio año contra año más de un 28%.

Otro importante proveedor de la Argentina de bombas, compresores, grifos y válvulas es Estados Unidos, aunque podemos observar que las compras a este mercado tuvieron una leve caída de casi el 8% en este quinquenio, ya que las mismas eran de U\$S CIF 189,4 millones en 2006 y pasaron a sumar U\$S CIF 175 millones en 2010.

En cuarto lugar, aparece Alemania, desde donde se importaron alrededor de U\$S CIF 74 millones en 2010. Estas importaciones alcanzaron en 2006 los U\$S CIF 44,2 millones, por lo cual, tuvieron un incremento en el quinquenio de más del 67% y un crecimiento promedio anual del 14%.

Finalmente, podemos mencionar a Italia, con un incremento en sus ventas a nuestro país de más del 27% en este periodo, ya que pasaron de U\$S CIF 47,8 millones en 2006 a U\$S CIF 60,8 millones en 2010. El crecimiento promedio anual en este caso fue de casi el 12%.



*Ministerio de Relaciones Exteriores,
Comercio Internacional y Culto*

ANEXOS



ANEXO I

Ferias Internacionales

La Cancillería Argentina a través de su portal, www.argentinatradenet.gov.ar, pone a disposición el listado de las ferias y exposiciones en el exterior relativas a los distintos sectores de actividad. El mismo se conforma con la información ingresada por las secciones Económicas y Comerciales de las Embajadas y Consulados argentinos en el exterior.

Para acceder a esta información deberá ingresar al siguiente link: <http://www.argentinatradenet.gov.ar/sitio/eventos/ferias.asp>, buscando por el país o por la posición arancelaria de su interés.

En el País	<input type="text" value="En todos los países"/>		
En el NSA	<input type="text" value="--Seleccione--"/>		
Nombre de la Feria	<input type="text"/>		
Vigente	<input type="text" value="Indistinto"/>		
<input type="button" value="Buscar"/>			







Ministerio de Relaciones Exteriores,
Comercio Internacional y Culto

ANEXO II

Directorio de Exportadores

La Cancillería Argentina también ofrece a través de su portal de Argentina TradeNet una base de empresas exportadoras, el cual incluye datos de contacto y los productos que componen su oferta exportable. El link para acceder a dicho directorio de exportadores argentinos es el siguiente:

<http://www.argentinatradenet.gov.ar/sitio/exportadores/exportadores.asp>

Razón Social	<input type="text"/>	
Nombre del producto	<input type="text"/>	
En el NSA	<input type="text"/> buscar	
Marca Comercial	<input type="text"/>	
<input type="button" value="Buscar"/>		



ANEXO III

Informes de Mercado y Oportunidades de Negocios

En cuanto a informes de mercado se refiere, podemos indicar que los hay de tres tipos, a saber: Información Básica de Mercado, Perfil de Mercado y Estudios de Mercado.

Una Información Básica de Mercado es el primer paso en el proceso necesario para seleccionar -dentro de una gran cantidad de mercados potenciales-, aquellos pocos sobre los que se iniciará luego una investigación más detallada. La información básica sobre los niveles arancelarios de importación y las eventuales barreras no arancelarias o normas de restricción de cambios y pagos al exterior vigentes en cada uno de los mercados analizados contribuyen, junto con ciertos datos estadísticos de importación del país considerado y de exportación argentina, a visualizar aquellos mercados en los que se centrará el requerimiento de otros datos sobre accesibilidad, prácticas comerciales, magnitud, competencia y otras características.

Un Perfil de Mercado brinda a la empresa una noción preliminar acerca de la situación que enfrenta su producto en un mercado previamente seleccionado. La información incluye no sólo el tratamiento arancelario, sino también estadísticas de comercio exterior de ese país, una breve descripción del mercado y sus principales características y, para iniciar contactos directos, listados de potenciales importadores/distribuidores. Los datos de éstos últimos, verificados y validados por la Sección Económica y Comercial de la Representación Diplomática o Consular argentina, podrán encontrarse asimismo en el Directorio de Importadores de este Portal con la fecha de su Alta o última actualización.

Más amplios que los perfiles, los Estudios de Mercado contienen además información sobre precios, canales de distribución, market-share de las empresas locales competidoras en ese mercado, hábitos de consumo y otros aspectos de la comercialización del bien o servicio en el mercado de destino (por ej.: costumbres en materia de etiquetado, formas habituales de publicidad y promoción), así como Ferias y Exposiciones recomendadas, procedimientos para instalar una oficina de representación propia, o de importación y comercialización propia o una empresa productora subsidiaria, entre otros aspectos de utilidad para el empresario argentino.



*Ministerio de Relaciones Exteriores,
Comercio Internacional y Culto*

La Cancillería Argentina ha puesto a disposición de cualquier interesado la serie de informes de mercado con la que cuenta a través de su portal: <http://www.argentinatradenet.gov.ar>, a los cuales se puede acceder directamente a través del buscador en: <http://www.argentinatradenet.gov.ar/sitio/mercado/perfiles.asp>, buscando por el país (mercado) o por la posición arancelaria de su interés.

Por otra parte, una Oportunidad Comercial es una demanda concreta de un bien o servicio específico, detectada por la Sección Económica y Comercial (SECOM) de una Representación Diplomática o Consular de nuestro país.

Antes de enviar el aviso de la oportunidad comercial, la SECOM establece contacto con la empresa extranjera solicitante y verifica, por todos los medios a su alcance, la seriedad de ésta y su interés por el producto.

Hecho ello, en el aviso de la Oportunidad Comercial, se indica la denominación, posición arancelaria, cantidad y especificaciones técnicas del producto demandado, y se identifica apropiadamente a la empresa extranjera que lo solicita. Con esta información, el exportador argentino puede hacer llegar su oferta directamente a la empresa demandante y entablar negociaciones con ella.

Nuevamente, y a este respecto, la Cancillería Argentina ha puesto a disposición de cualquier interesado la serie de oportunidades de negocios a las que ha tenido acceso y que ha corroborado debidamente a través de su portal: <http://www.argentinatradenet.gov.ar>, a las que se puede acceder directamente a través del buscador en: <http://www.argentinatradenet.gov.ar/sitio/oportunidades/oportunidades.asp>, buscando aquí también por el país (mercado) o por la posición arancelaria de su interés.



Ministerio de Relaciones Exteriores,
Comercio Internacional y Culto

Anexo IV

Fuentes Consultadas

Diccionarios:

- <http://www.rae.es/rae.html> (Diccionario de la Real Academia Española, Vigésima Segunda Edición, en versión digital).
- <http://www.diccionarios.com/consultas.php>
- <http://www.wordreference.com>

Páginas web:

Organismos oficiales

- <http://www.cei.mrecic.gov.ar>
- <http://www.argentinatradenet.gov.ar>
- <http://www.indec.mecon.ar>
- <http://www.adimra.com.ar>
- <http://www.uia.org.ar>

Informes:

- *Actualidad de la Industria Metalúrgica. Boletín Mensual de Actividad y Variación de Costos. Mayo 2010.* Asociación de Industriales Metalúrgicos de la República Argentina.
- *Índices Industriales.* 26 de enero de 2011, INDEC.