

INFORME SECTORIAL

Piedras preciosas, metales preciosos y artículos de joyería

2010

**Dirección de Oferta Exportable
Dirección General de Estrategias de Comercio Exterior
Subsecretaría de Comercio Internacional**



Ministerio de Relaciones Exteriores,
Comercio Internacional y Culto

INDICE

<u>INTRODUCCIÓN GENERAL</u>	<u>3</u>
<u>INTRODUCCIÓN AL SECTOR</u>	<u>4</u>
1. <u>METALES PRECIOSOS</u>	<u>4</u>
2. <u>PIEDRAS PRECIOSAS</u>	<u>7</u>
3. <u>LA MINERÍA EN ARGENTINA</u>	<u>11</u>
4. <u>PRODUCCIÓN DEL SECTOR</u>	<u>13</u>
5. <u>ORFEBRERÍA Y ARTÍCULOS DE JOYERÍA</u>	<u>17</u>
6. <u>COMERCIO EXTERIOR</u>	
6.1 Balanza comercial argentina	25
6.1.1 Análisis de la balanza comercial argentina	25
6.2 Exportaciones argentinas del sector	26
6.2.1 Análisis de las exportaciones argentinas del sector	30
6.2.1.1. Por producto	30
6.2.1.2. Por destino.....	31
6.3 Importaciones argentinas del sector	32
6.3.1 Análisis de las importaciones argentinas del sector	37
6.3.1.1. Por producto	37
6.3.1.2. Por origen	38
<u>ANEXOS</u>	<u>40</u>
I. Ferias Internacionales	41
II. Listado de Empresas del Sector	42
III. Informes de Mercado y Oportunidades de Negocios.....	50
IV. Fuentes Consultadas	52



*Ministerio de Relaciones Exteriores,
Comercio Internacional y Culto*

INTRODUCCIÓN GENERAL REFERENTE A LA ORIENTACIÓN DE LOS INFORMES SECTORIALES

El presente estudio desarrollado en el marco de la Subsecretaría de Comercio Internacional de la Cancillería Argentina, a través de la Dirección de Oferta Exportable, que depende de la Dirección General de Estrategias de Comercio Exterior, tiene por objetivo dar al usuario una visión lo más completa posible de la industria de los metales preciosos, las piedras preciosas y artículos joyería de la Argentina, en especial en lo relativo a las características y evolución de su producción y su desempeño comercial externo. Estos aspectos constituyen los puntos clave del trabajo y sus elementos más destacables.



INTRODUCCIÓN AL SECTOR:

1. METALES PRECIOSOS

Se suelen denominar metales preciosos, a aquellos que se encuentran en estado libre en la naturaleza, es decir, que no se encuentran combinados con otros elementos formando compuestos. En este caso, el oro es que frecuentemente se encuentra en forma de pepitas en los depósitos aluviales originados por la disgregación de rocas. En joyería, los metales preciosos por excelencia son el oro, (Au), la plata, (Ag), el paladio, (Pd) platino, (Pt), y el rodio, (Rh). Una de las características fundamentales de una joya es su durabilidad y por eso se usan los materiales más nobles conocidos. No obstante, a veces, los metales nobles no presentan todas las cualidades mecánicas que serían deseables para su uso en orfebrería, joyería o bisutería. De ahí que se usan también aleaciones.

Aleaciones de oro

El oro de 750 milésimas es una aleación de 750 partes de oro fino con 250 partes de otro u otros metales, (plata, cobre, etc.) ello le proporciona cualidades mecánicas como rigidez, solidez y color, que el oro puro no presenta,. El porcentaje de oro habitual en las aleaciones se conoce también como oro de 18 quilates.

Los colores del oro

Normalmente se ignora que el oro aleado puede presentar diferentes colores. Existen el oro amarillo, rojo, rosa, blanco, gris, verde, etc.

Oro amarillo. Aleación que tiene, por cada 1000 g de la misma, 750 g de oro fino, 125 g de plata fina y 125 g de cobre.

Oro rojo. En este caso, las proporciones son 750 g de oro fino y 250 g de cobre.

Oro rosa. El contenido de 1000 g presenta 750 g de oro fino 50 g de plata fina y 200 g de cobre.



*Ministerio de Relaciones Exteriores,
Comercio Internacional y Culto*

Oro blanco o Paladio. Por cada 1000 g de oro blanco o paladio hay 750 g de oro fino y de 100 a 160 g de paladio. El resto es de plata fina.

Oro gris. En 1000 g de oro gris hay 750 g de oro fino y alrededor de 150 g de níquel. El resto es de cobre.

Oro verde. Contiene 750 g de oro fino y 250 g de plata por cada 1000 g de aleación.

Dentro de esta gama de tonalidades en las aleaciones de oro la que más se ha comercializado ha sido la de color blanco. Hay varios motivos para ello, entre otros la elevada cotización de este metal (casi el doble de la del oro en enero de 2007) y la difícil manipulación tecnológica que exige el uso del platino, (elevado punto de fusión y fragilidad). Para el oro blanco hay tres tipos de aleación:

Con níquel y sin paladio

Con paladio y sin níquel

Con una mezcla de las dos

Aleaciones de plata

La plata se trabaja normalmente en 925 y 800 milésimas. La plata se puede alea con todos los metales de bajo punto de fusión, como el zinc, (Zn), estaño, (Sn), iridio, (Ir), etc. La aleación más común es la de plata/cobre. Uno de los problemas de las aleaciones de plata es que su oxidación es bastante rápida. Se nota, al cabo de cierto tiempo, un cambio de color hacia los tonos amarillo, azul, negro, etc... Hoy día, esta característica no tiene demasiada importancia debido a la gran cantidad de productos y sistemas que hay para su limpieza. Es más, actualmente existen en el mercado una gran diversidad de objetos de plata recubiertos por una laca especial que impide su oxidación, manteniéndolos blancos y brillantes



Aleaciones de platino

El platino, es un metal precioso de color blanco/gris, brillante, muy poco utilizado hoy en día en joyería debido a su alto precio y a la poca cantidad de joyeros especializados que lo sepan trabajar. Hace unos años, se utilizaba para montar piedras de alto valor. Es muy dúctil, sólo superado por el oro y la plata y se puede estirar en alambres o planchas muy finas. Es bastante blando y se puede rayar con facilidad si previamente no se le ha laminado. Si se alea con oro se vuelve frágil. Con paladio se endurece, y con iridio queda en un término medio.

Aleaciones de paladio

El paladio presenta un color blanco, a mitad de camino entre el platino y la plata. Es algo más duro que el platino y menos dúctil. No se oxida con el aire y es el elemento del grupo del platino de menor densidad y menor punto de fusión. Es blando y dúctil al templearlo, aumentando considerablemente su dureza y resistencia al trabajarlo en frío. Es utilizado en joyería para las aleaciones de oro blanco.

Aleaciones de rodio

El rodio es un metal de color blanco parecido al aluminio. Se puede alear con otros metales con facilidad. Su uso en la joyería se limita a los baños de rodinado que se da al oro blanco o platino. Usualmente, el oro blanco es galvanizado con una capa externa de rodio de 0.05 a 0.5 micrómetros de espesor. Debido a ese espesor tan reducido, los rayones en esta capa suelen ser muy frecuentes. Esto provoca la oxidación y el debilitamiento, aún más, de la capa de rodio. Lo ideal sería una capa de 2.0 μm para que dure más tiempo.

Otros metales utilizados en joyería

Además de los metales anteriormente citados, en joyería se usan también en de distintas aleaciones, el titanio, (Ti), cobalto, (Co), aluminio, (Al), níquel, (Ni), cinc, (Zn),



*Ministerio de Relaciones Exteriores,
Comercio Internacional y Culto*

rutenio, (Rn), paladio, (Pd), cadmio, (Cd), estaño, (Sn), mercurio, (Hg), plomo, (Pb) y bismuto, (Bi).

2. Piedras preciosas

Una gema también llamada piedra preciosa es un mineral, roca o material petrificado que al ser cortado y pulido se puede usar en joyería. Existen orgánicas, como el ámbar, resina de árbol fosilizada. Y algunas gemas bellas son demasiado frágiles para ser usadas en joyería, debiendo ser expuestas sólo en museos.

Una gema es evaluada principalmente por su belleza y perfección. De hecho, la apariencia es lo más importante. La belleza también debe ser duradera; si una gema es dañada de alguna manera, pierde su valor instantáneamente. Las características que hacen a una piedra hermosa son su color, un fenómeno óptico inusual, una incrustación como con un fósil, su rareza y, algunas veces, la forma peculiar del cristal.

Tradicionalmente las piedras preciosas eran divididas en dos grandes grupos, las preciosas y las semi-preciosas. Se consideraban preciosas cinco tipos de gemas:

Diamante

Rubí

Zafiro

Esmeralda

Amatista (grandes cantidades fueron descubiertas en Brasil y otras partes de Sudamérica en especial Argentina y Uruguay)

Actualmente todas las piedras son consideradas valiosas, aunque las cinco "gemas cardinales" son consideradas usualmente, pero no siempre, las más costosas. Hay aproximadamente 130 especies de minerales; algunas de ellas son:

Ágata

Ámbar

Aguamarina y otras variedades del berilo

Feldespato, también denominado piedra de luna

Jade



*Ministerio de Relaciones Exteriores,
Comercio Internacional y Culto*

Lapislázuli

Malaquita

Ópalo

Pirita

Cuarzo y sus variedades

Topacio

Turquesa

Propiedades de las gemas

Belleza

Color

Corindón: incoloro (leucozafiro) rojo (rubí) azul oscuro (zafiro) colores (Ágata)

Berilo: verde hierba (esmeralda) Azul claro (agua marina) amarillo (Heliodoro) rojo (bixbita) rosa (morganita)

Diamante incoloro o diamantes fantasía.

Idiocromáticos: con un color propio

Alocromáticos: por impurezas

Seudocromáticos: efectos ópticos

Brillo: depende de la naturaleza de la gema y del tipo de enlace.

Adamantino: diamante

Resinoso adamantino: circón

Nacarado: perlas

Sedoso: materiales con inclusiones orientadas (cuarzo rutilado, ojos de gato)

Craso: turquesa

Resinoso: ámbar

Céreo: jade

Graso: azabache



Ministerio de Relaciones Exteriores,
Comercio Internacional y Culto

Transparencia

Transparentes

Semitransparentes / translúcidos

Opacos

Efectos ópticos:

opalescencia: lechosidad en el material

aventurescencia: reflexión de la luz en las inclusiones, brillo metálico.

Juego de colores: difracción de la luz (ópalos nobles)

Adularescencia: reflejo azulado

labradorescencia: reflexión de la luz en una piedra opaca, brillo metálico
(labradorita y espectrolita)

asterismo: inclusiones en forma de aguja orientadas en forma de estrella (rubíes y zafiros estrella) con cuatro puntas (estrellas de la india)

ojo de gato: inclusiones en una dirección

fuego: dispersión de la luz (necesita facetas) diamante, circón, fabulitas, granate

Iridiscencia: interferencia de la luz en colores por una fisura en la piedra (cuarzo iris)

Durabilidad

dureza: resistencia al rayado

Vectorial: propiedad que cambia según la dirección

exfoliación: Se pueden separar los minerales en trozos como láminas planas
(nunca se puede tallar una faceta según el plano de exfoliación)

exfoliación completa: en romboedros (mica)

exfoliación mediana: (apatito)

exfoliación nula: (cuarzo, granates)

Partición o falsa exfoliación: maclas (corindones, rubíes y zafiros)

según el número de planos de exfoliación: 2 (esmeralda), 4 (diamante), 6 (calcita).



Ministerio de Relaciones Exteriores,
Comercio Internacional y Culto

Fractura:

frágil: que no soporta un golpe brusco (jade)

tenaz: no se rompen (diamante)

Resistencia: A los agentes físicos y químicos

Perlas: ácidos y alcohol / Ámbar: alcohol

calor: no lo soportan (Ámbar, azabache, ópalo, perla) cambian de color
(amatistas)

Rareza

Escasez: los diamantes han sido durante mucho tiempo mayoritariamente propiedad de pocas empresas.

Clases de gemas: propiedades de un material, dependen de la composición química y de la estructura.

Gemas naturales, finas o verdaderas: con tratamientos permitidos (calentamiento de los circones y agua marinas, fritura de las esmeraldas)

Gemas sintéticas: de laboratorio (se distinguen por las inclusiones)

Gemas artificiales: su composición y estructura varía del natural (circonita, fabulita)

Gemas tratadas: no permitido

Gemas simuladas:

Gemas compuestas: se fabrican uniendo trozos de otras gemas.

Gemas reconstituidas: por calor y presión (ámbar, carey)

Gemas de imitación

Vidrios

Perlas

Naturales: las generan moluscos (calcio y conquiolina)

Orientales: de ostras pintadas y madre perla

Cultivadas: criadas en piscifactorías

Imitación: cristal con barniz.



Origen y crecimiento

Magmáticas: enfriamiento del magma.

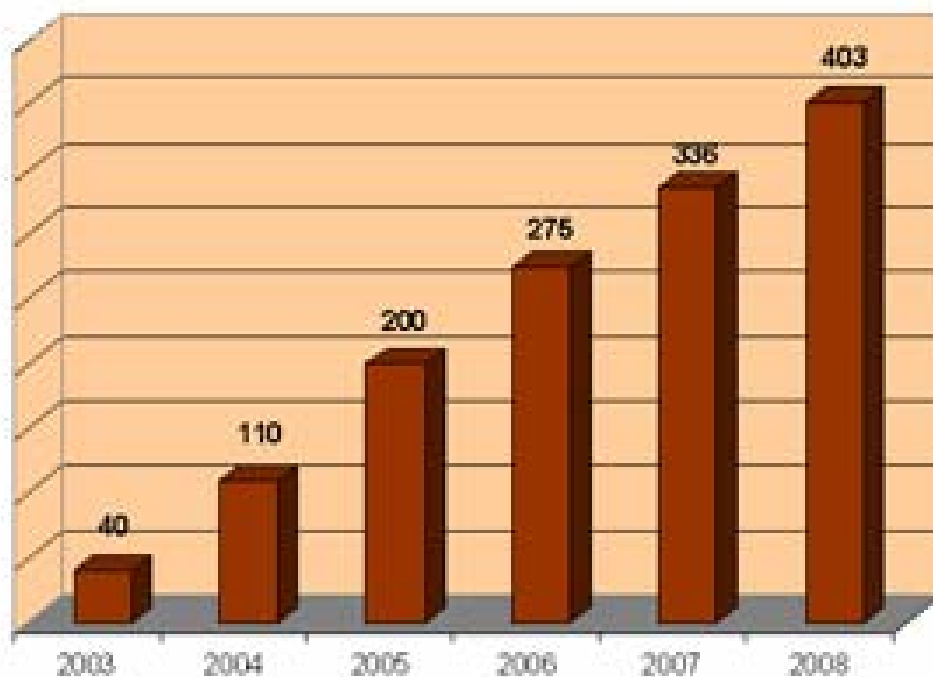
Sedimentación de los minerales.

3. LA MINERÍA EN ARGENTINA

El desarrollo de la minería en Argentina ha experimentado un notable crecimiento en la última década. La creciente demanda de minerales por parte de las economías emergentes y un marco normativo propicio para inversiones de alto riesgo son dos de los factores fundamentales que explican este fenómeno.

Los números del PBI en relación a las explotaciones de los distintos minerales muestran la evolución clara del mercado y como ha crecido su impacto en las economías locales.

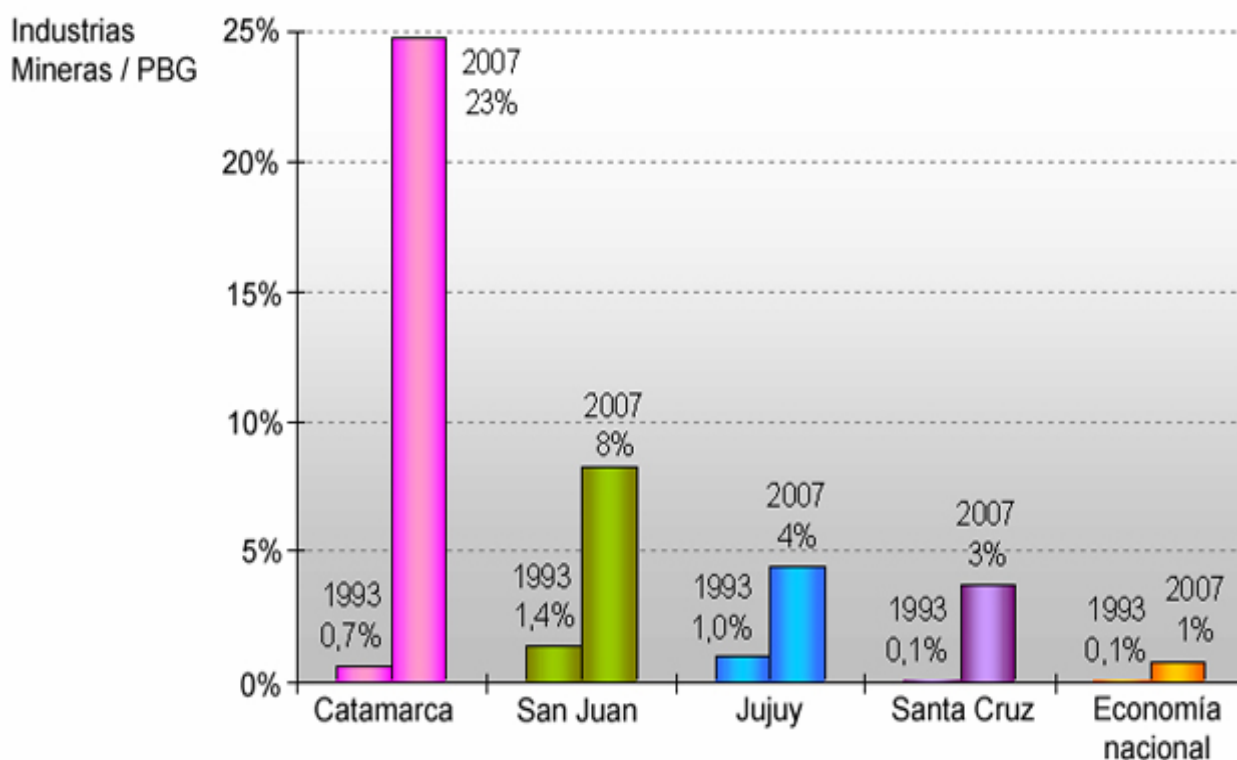
Proyectos Mineros





FUENTE: caem.

La Industria Minera representa el sector más dinámico de varias economías provinciales, donde su participación en el PBI geográfico ha crecido notoriamente. Por ejemplo, en Catamarca es el sector más importante en términos absolutos.



(a precios corrientes)

FUENTE: caem.



Ministerio de Relaciones Exteriores,
Comercio Internacional y Culto

PRODUCCIÓN DEL SECTOR

Producción de los principales minerales metalíferos por sustancia mineral. Total del país. Años 2003-2007

Mineral	Producción de minerales metalíferos				
	2003	2004	2005	2006 *	2007 *
	Toneladas de metal contenido				
Berilo, contenido de BeO
Cadmio, contenido de Cd (1)	126	111	124	122	111
Cinc, contenido de Zn	29.839	27.220	30.227	29.808	27.025
Cobre, contenido de Cu (2)	199.020	177.143	187.317	180.144	180.223
Hierro, contenido de Fe	55.705
Litio, contenido de Li ₂ O	2.805	4.225	5.904	6.256	6.691
Manganeso, contenido de Mn	.	.	1.800	.	.
Oro, kilogramos (3) (e)	29.749	28.466	27.904	44.131	42.021
Plata, kilogramos (4)	133.917	172.387	263.766	245.124	255.567
Plomo, contenido de Pb	12.079	9.551	10.683	12.064	17.045
Uranio, contenido de U ₃ O ₈

(1) Contenido en concentrados de cinc.

(2) Incluye el cobre contenido en concentrados polimetálicos.

(3) Se considera oro 24 quilates. Contenido en concentrados polimetálicos y en minerales de manganeso y aluviones.

(4) Contenida en concentrados de plomo, de plata, polimetálicos y minerales de manganeso.

Fuente: Ministerio de Planificación Federal, Inversiones Públicas y Servicios
Secretaría de Minería, Dirección Nacional de Minería.

Valor de la producción de los principales minerales metalíferos, por sustancia mineral. Total del país. Años 2003-2007

Sustancia mineral	Valor de la producción de minerales metalíferos				
	2003	2004	2005	2006 *	2007 *
	\$ a precios de 1992				
Total	697.741.212	656.266.046	686.745.780	852.782.926	833.987.912
Berilo, contenido de BeO
Cadmio, contenido de Cd (1)	151.200	133.200	148.800	146.400	133.200



Ministerio de Relaciones Exteriores,
Comercio Internacional y Culto

Cinc, contenido de Zn	21.752.631	19.843.380	22.035.483	21.730.032	19.701.225
Cobre, contenido de Cu (2)	318.033.960	283.074.514	299.332.566	287.870.112	287.996.354
Hierro, contenido de Fe	1.726.855
Litio, contenido de Li ₂ O	12.117.600	18.252.000	25.505.280	27.025.920	28.905.120
Manganeso, contenido de Mn	.	.	618.750	.	.
Oro (e) (3)	327.235.700	313.126.000	306.946.530	485.443.530	462.231.000
Plata (4)	14.596.920	18.790.183	28.750.494	26.718.516	27.856.803
Plomo, contenido de Pb	3.853.201	3.046.769	3.407.877	3.848.416	5.437.355

(1) Contenido en concentrados de cinc.

(2) Incluye el cobre contenido en concentrados polimetálicos.

(3) Se considera oro 24 quilates. Contenido en concentrados polimetálicos y en minerales de manganeso y aluviones.

(4) Contenida en concentrados de plomo, de plata, polimetálicos y minerales de manganeso.

Fuente: Ministerio de Planificación Federal, Inversiones Públicas y Servicios.
Secretaría de Minería. Dirección Nacional de Minería.

Valor de la producción de los principales minerales metalíferos por provincia. Total del país. Años 2003-2007

Provincia	Valor de la producción de minerales metalíferos				
	2003	2004	2005	2006 *	2007 *
	\$ a precios de 1992				
Total	697.741.212	656.266.046	686.745.780	852.782.926	833.987.912
Catamarca	567.028.681	528.616.028	528.294.932	539.351.464	532.311.145
Chubut
Córdoba
Jujuy	27.931.582	24.789.476	27.749.052	28.015.374	28.945.625
La Rioja	55.000	132.000	66.000	55.000	33.000
Mendoza
Neuquén	1.681.973	3.974.018	3.228.772	2.657.365	2.733.031
Río Negro	1.726.855
San Juan	19.250.181	176.590.307	163.223.366
San Luis	2.530	2.530	.
Santa Cruz	96.643.976	94.354.524	103.135.563	101.710.886	100.647.890
Santiago del Estero	.	.	618.750	.	.
Sin discriminar (1)	4.400.000	4.400.000	4.400.000	4.400.000	4.367.000



Ministerio de Relaciones Exteriores,
Comercio Internacional y Culto

(1) Corresponde a la producción de oro proveniente de los "pirquineros".

Fuente: Ministerio de Planificación Federal, Inversiones Públicas y Servicios.
Secretaría de Minería. Dirección Nacional de Minería.

Producción de piedras preciosas. Total del país. Años 2003-2007

Piedra preciosa	Producción del total del país				
	2003	2004	2005	2006*	2007*
	Kilos				
Ágata	...	1.000	1.000	1.150	1.000
Amatista
Calcedonia
Cristal de roca
Gemas	43.288	49.599	80.579	53.355	12.745
Rodocrosita	23.915	109.476	118.200	78.832	50.593
Topacio

Fuente: Ministerio de Planificación Federal, Inversiones Públicas y Servicios.
Secretaría de Minería.
Dirección Nacional de Minería.

Valor de la producción de piedras preciosas. Total del país. Años 2003-2007

Piedra preciosa	Valor de producción del total del país				
	2003	2004	2005	2006 *	2007 *
	\$ a precios de 1992				
Total	1.127.603	2.937.505	3.576.685	2.381.565	1.207.035
Ágata	...	4.000	4.000	4.600	4.000
Amatista
Calcedonia
Cristal de roca
Gemas	649.313	743.985	1.208.685	800.325	191.175
Rodocrosita	478.290	2.189.520	2.364.000	1.576.640	1.011.860
Topacio



Ministerio de Relaciones Exteriores,
Comercio Internacional y Culto

Fuente: Ministerio de Planificación Federal, Inversiones
Públicas y Servicios.
Secretaría de Minería. Dirección Nacional de Minería.

**Personal ocupado por puesto de trabajo ocupado según categoría ocupacional.
Total del país. Año 2007**

Categoría ocupacional	Total de personal	Puestos de trabajo ocupados		
		Asalariado	No asalariado	Personal contratado y temporario
Total	19.226	17.316	1.127	783
Personal dedicado a los procesos productivos	12.312	11.042	761	509
Resto del personal	6.914	6.274	366	274

Fuente: INDEC. Encuesta Nacional Minera 2007.



5. ORFEBRERÍA Y ARTÍCULOS DE JOYERÍA

Los primeros hallazgos de orfebrería son sencillas piezas de cobre que datan del final del periodo neolítico seguidas muy pronto de las de oro, plata y bronce, al abrirse la edad que recibe el nombre de este último metal. Los objetos que se labraron con dichos materiales consistían en diademas lisas a modo de cinta, gruesos brazaletes y collares rígidos (o torques) de una pieza, terminada por bolas piriformes, otros collares formados por sartas de bolitas perforadas y, en fin, anillos y pendientes de forma circular sencilla. La ornamentación de tales preseas, cuando existe, es puramente geométrica y se limita a surquillos rectos y en zig-zag, dientes, circuillos, puntos hechos a martillo. Como cosa excepcional, se existe del antiguo Egipto algún cuchillo de sílex con guarnición y vaina de oro, ornamentadas con florones y figuras de animales. Se labraron también de cobre y de bronce agujas, cuchillos y armas diferentes en forma de flechas, espadas y hachas con alguna ornamentación geométrica en el puño y con un temple y corte bastante fino en la hoja.

Hoy en día la orfebrería es más compleja y desarrolla formas y figuras antes jamás pensadas gracias a nuevas técnicas de fabricación como la fusión de metales, el martillado y batido, el cortado y acabado, remetido y embutido, puntillado, estampado entre otras.

Orfebrería y artículos de joyería tradicionales argentinos

En la Argentina existe una orfebrería tradicional que data de la época de la colonia y que incluye piezas relacionadas con la vida cotidiana tales como estribos, rebenques, cinturones, cuchillos, mates, pavas, candelabros, entre otras. En la actualidad, algunos artesanos han continuado con esa tradición familiar y siguen fabricando esos objetos sea para su uso o con fines decorativos.

- **Mates y pavas**

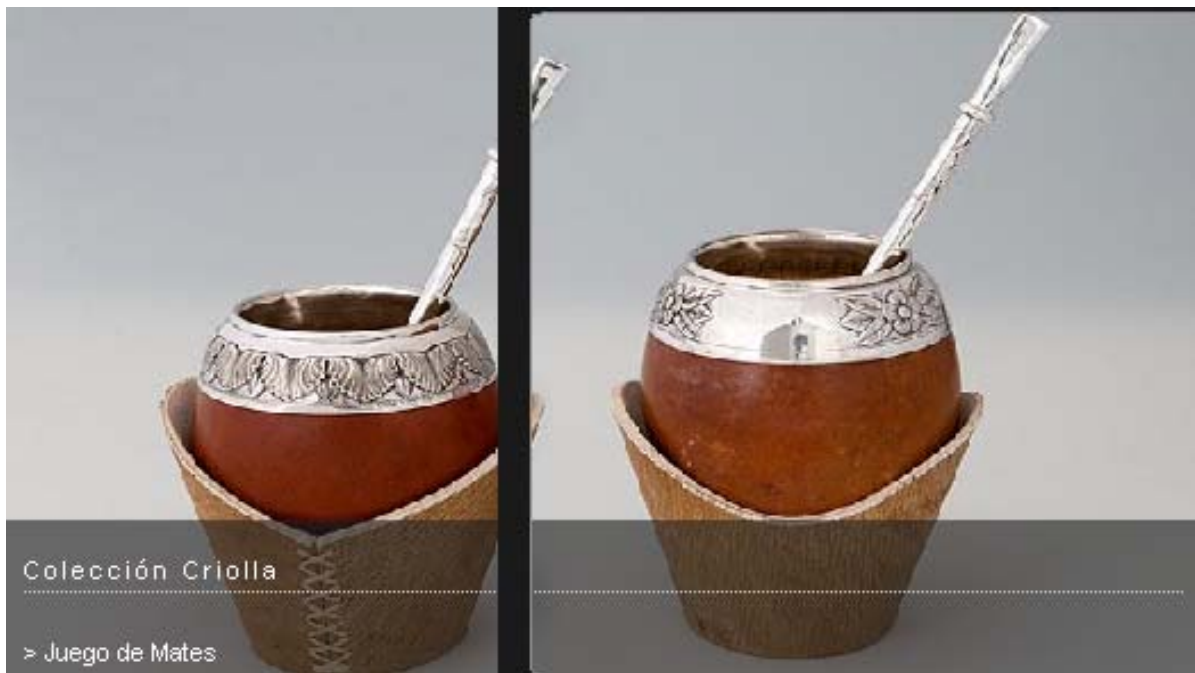


Ministerio de Relaciones Exteriores,
Comercio Internacional y Culto





Ministerio de Relaciones Exteriores,
Comercio Internacional y Culto



- **Facones**



Ministerio de Relaciones Exteriores,
Comercio Internacional y Culto





*Ministerio de Relaciones Exteriores,
Comercio Internacional y Culto*

- **Estribos**



- **Otros**



*Ministerio de Relaciones Exteriores,
Comercio Internacional y Culto*



A ello se agrega una joyería también tradicional, que combina la plata con piedras, generalmente piedras semipreciosas exclusivas de la región del cono sur, como la rodocrosita, que es la piedra nacional de la Argentina. En esas piedras se realizan también esculturas y otros objetos decorativos.

- **Joyería en plata y piedras**



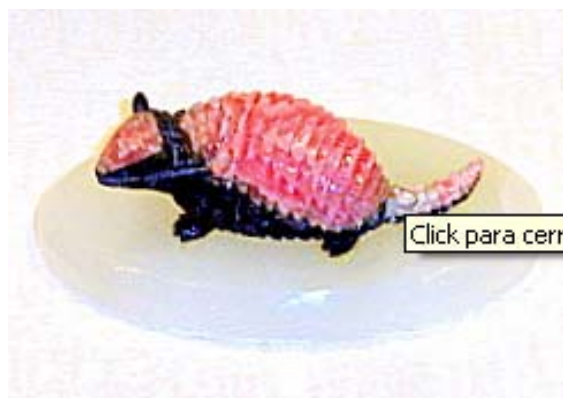
Ministerio de Relaciones Exteriores,
Comercio Internacional y Culto





Ministerio de Relaciones Exteriores,
Comercio Internacional y Culto

- **Esculturas y fuentes en piedra**





*Ministerio de Relaciones Exteriores,
Comercio Internacional y Culto*





Ministerio de Relaciones Exteriores,
Comercio Internacional y Culto

6. COMERCIO EXTERIOR

6.1 BALANZA COMERCIAL ARGENTINA

BALANZA COMERCIAL					
	Año 2005	Año 2006	Año 2007	Año 2008	Año 2009
Total general exportaciones Capítulo 71	149.533.862	560.701.184	583.029.782	783.896.565	1.202.874.380
Total general importaciones Capítulo 71	44.979.707	73.663.296	67.267.978	69.647.708	79.067.602
Saldo comercial	104.554.155	487.037.888	515.761.804	714.248.857	1.123.806.778

EN U\$S

Fuente CEI en base a INDEC

6.1.1 Análisis de la balanza comercial argentina

La balanza comercial argentina de la industria de productos de piedras preciosas, metales preciosos y artículos de joyería ha sido continuamente favorable en el período analizado (años 2005 a 2009).

Se puede observar claramente que las exportaciones argentinas de este tipo de productos fueron en continuo aumento, creciendo más de un 700%, si comparamos el años 2005 contra 2009. En tanto que las importaciones, si bien aumentaron lo hicieron en muy menor medida, o sea que su crecimiento total a lo largo del mismo periodo solo fue del 76%. En cuanto al saldo positivo de la balanza comercial, también entre los años 2005 y 2009 el mismo experimento un 974% de crecimiento.



Ministerio de Relaciones Exteriores,
Comercio Internacional y Culto

6.2. EXPORTACIONES ARGENTINAS DEL SECTOR

EXPORTACIONES ARGENTINAS POR POSICIÓN ARANCELARIA CAP. 71

EN U\$S FOB

Fuente CEI en base a INDEC

Producto	Descripción	Año 2005	Año 2006	Año 2007	Año 2008	Año 2009
Total general		149.533.862	560.701.184	583.029.782	783.896.565	1.202.874.380
71081210	(*)Oro p/uso no monetario, formas en bruto de aleación dorada o bullón dorado	142.677.601	547.421.685	565.889.888	699.957.235	1.038.825.125
71069100	Plata en bruto	2.168.240	8.592.437	8.857.984	72.144.619	155.675.422
71069290	Plata semilabrada ncop.	1.896	317	1.817.301	1.186.599	3.188.304
71171900	Artículos de bisutería de metales comunes excluido gemelos	1.637.492	1.690.811	2.070.134	2.200.393	1.932.257
71031000	Piedras preciosas o semipreciosas naturales, en bruto, simplemente aserradas o desbastadas, excluido diamantes	973.062	265.781	729.653	458.684	1.024.399
71129900	Desperdicios y desechos de metales preciosos o de chapados excluidos de oro y de platino	319.592	483.020	480.718	609.515	768.114
71123090	Desperdicios y desechos, de metal precioso o de chapado de metal precioso (plaque); demás desperdicios y desechos que contengan metal precioso o compuestos de metal precioso, del tipo de los utilizados principalmente para la recuperación del metal precios	810	645.752	1.327.898	1.511.957	428.710
71131100	Artículos de joyería de plata	152.064	108.232	314.201	362.556	397.336
71179000	Bisutería excluida de metal común	367.716	297.928	443.171	455.762	291.368
71131900	Artículos de joyería de metales preciosos excluidos de plata	464.115	720.018	546.621	459.960	173.924
71159000	Otras manufacturas de metales preciosos o chapados ncop	7.800	8.000	28.484	65.904	48.472
71129200	Desperdicios y desechos de platino o de chapado (plaque) de platino, excepto las barreduras que contengan otro metal precioso	507.534	295.256		4.071.713	30.000
71141100	Artículos de orfebrería de plata	164.297	24.140	33.354	223.508	25.203
71162090	Manufacturas de piedras preciosas o semipreciosas, ncop.	11.689	72.054	42.819	63.537	22.642
71069210	(*)Plata en barras, alambres y perfiles de sección maciza	1.892	15.821	376.847	14.080	14.072
71039900	Piedras preciosas o semipreciosas naturales ncop., trabajadas excluidas	28.793	5.726	3.128	11.594	13.429



Ministerio de Relaciones Exteriores,
Comercio Internacional y Culto

**EXPORTACIONES ARGENTINAS POR POSICIÓN ARANCELARIA CAP. 71
EN U\$S FOB**

Fuente CEI en base a INDEC

Producto	Descripción	Año 2005	Año 2006	Año 2007	Año 2008	Año 2009
	simplemente aserradas o desbastadas					
71141900	Artículos de orfebrería de metales preciosos excluidos de plata				10.604	10.714
71171100	Gemelos y artículos similares de metales comunes	5.834	2.997	9.055	9.631	2.456
71081100	Oro no monetario en polvo					1.285
71132000	Artículos de joyería de chapados de metales preciosos	2.038	6.309	48.913	15.399	679
71142000	Artículos de orfebrería de chapados de metales preciosos	3.176	248	555	2.654	233
71069220	(*)Plata en chapas,láminas,hojas y tiras	22.409	551	3.258	9.659	183
71161000	(*)Manufacturas de perlas naturales(finis)o cultivadas	12.100	2.600	5.480	1.209	53
71041000	Cuarzo piezoeléctrico		123			
71061000	Plata en polvo		13	0		
71070000	Chapados de plata sobre metal común,en bruto o semilabrado	6				
71101910	Barras,alambres y perfiles de sección maciza,de platino		40.683		11.605	
71104900	Iridio,osmio y rutenio semilabrado				26.776	
71123020	Cenizas que contengan que contengan platino, sin otro metal precioso	3.706				
71162010	Manufacturas de diamantes sintéticos		600	320		
71181010	(*)Monedas,excluidas de oro,destinadas a tener curso legal en el país importador		2			
71181090	(*)Monedas s/curso legal,excluidas de oro y destinadas a tener curso legal en el país importador		80			
71189000	Monedas excluidas las s/curso legal y las de oro				11.412	



Ministerio de Relaciones Exteriores,
Comercio Internacional y Culto

**EXPORTACIONES ARGENTINAS TOTALES DEL SECTOR POR DESTINO
EN U\$S FOB**

Fuente CEI en base a INDEC

País	Año 2005	Año 2006	Año 2007	Año 2008	Año 2009
Total general	149.533.862	560.701.184	583.029.782	783.896.565	1.202.874.380
Suiza	74.936.448	499.624.356	510.921.698	709.872.803	904.581.938
Canadá	25.836.585	47.821.530	55.375.384	52.099.801	186.134.155
Alemania, Rep.	116.515	82.783	147.046	19.403	74.008.749
Estados Unidos	1.532.437	1.497.747	1.060.154	5.059.708	26.005.071
Italia	142.781	8.806.462	8.799.653	10.205.448	4.948.341
Brasil	69.180	214.313	2.246.049	1.339.014	3.237.356
Hong Kong Rae	583.746	99.887	543.141	463.333	957.564
Chile	766.321	599.809	937.134	1.122.397	940.966
Uruguay	332.759	329.696	420.954	511.224	633.227
Bélgica		474.502	1.073.421	1.318.025	428.710
Venezuela	189.980	267.652	539.089	119.184	190.981
Bolivia	7.046	29.866	98.651	196.252	145.330
Países Bajos	398	6.380	38.286	35.792	107.490
Costa Rica	1.014	7.960	23.355	60.125	81.054
Colombia	16.553	25.623	27.910	20.427	72.518
México	34.943	40.261	123.109	186.116	64.829
España	224.582	187.552	160.744	361.918	53.059
Japón	24.085	189.812	19.048	65.084	50.871
China	11.522	8.054	51.660	69.853	49.587
Bahamas			38.484	89.454	37.288
Perú	6.600	18.519	24.677	18.757	27.822
Panamá	17.083	21.816	47.322	60.699	23.932
Paraguay	20.299	8.100	20.516	33.713	22.753
Australia	8.067	2.361	7.819	25.953	14.069
Francia	10.023	36.999	10.863	96.383	13.250
Reino Unido	2.205.033	14.477	12.572	15.988	10.070
Israel		243	150		8.645
Ecuador	272.731	158.257	10.429	16.085	8.641
Aruba					8.303
Terr. Españole	183				4.028
Malta	307				2.602
República Domi	6.004	1.251	6.731	105	820
Rusia		838	263	127	125
Malasia	15			378	102
SudÁfrica	41.974.891	8	2.014		70
Noruega	823	165			37
Guatemala	4.676	135	4.696		16
El Salvador	2.404	260	16		11



Ministerio de Relaciones Exteriores,
Comercio Internacional y Culto

**EXPORTACIONES ARGENTINAS TOTALES DEL SECTOR POR DESTINO
EN U\$S FOB**

Fuente CEI en base a INDEC

País	Año 2005	Año 2006	Año 2007	Año 2008	Año 2009
Arabia Saudita	40	1.744	553	737	
Armenia			273	3.182	
Austria		5.000	637		
Bulgaria				5	
Chipre				1.036	
Corea Repúblic	68	4.125	2.184	1.274	
Cuba	3.873	11.750	8.020	8.431	
Dinamarca		1.799	748	7.181	
Egipto				26.776	
Emiratos Árabe				830	
Eslovaquia				263	
Eslovenia				20	
Estonia			2.991		
Finlandia	302		15.729		
Grecia	3.958	580	69		
Honduras	2.517	52	241	20	
India	17.418	735			
Irlanda	2.342	2.554			
Jordania		994			
Kuwait		424			
Líbano		749		117	
Mauricio			711		
Nicaragua	436	721	919	376	
Portugal	14.401	653		7.500	
Puerto Rico (E	49.928	37.046	54.171	4.290	
República Checa	82.545	54.545	144.861	237.278	
Singapur		3			
Suecia				103.469	
Terr. Británic		2	4.637		
ZF Colonia (Ur		34			
ZF Florida (Ur				10.231	



6.2.1 Análisis de las exportaciones argentinas del sector

En primer lugar observamos que las exportaciones de piedras preciosas, metales preciosos y artículos de joyería han evolucionado de manera positiva, con un promedio de crecimiento entre los años 2005 y 2009 del orden del 91%.

6.2.1.1. Por producto

Considerando los principales productos del capítulo exportados por Argentina durante el año 2009, vemos que el primer lugar lo ocupa la P.A. 71081210 NCM, Oro p/uso no monetario, formas en bruto Este producto representó más del 86% de las ventas externas del capítulo, teniendo consecutivos incrementos en los valores exportados durante un periodo que va del 2005 al 2009, siendo su promedio de crecimiento fue de casi el 90%.

En segundo lugar, tenemos a la P.A. 71069100 NCM, Plata en bruto. Producto que representa el 13% de las exportaciones del capítulo con un crecimiento promedio del 282%.

En este caso cabe aclarar que la suma de estas dos posiciones arancelarias concentra el 99% de las exportaciones de piedras preciosas, metales preciosos y artículos de joyería.

Seguidamente, tenemos a la P.A. 71069290 NCM, Plata semilabrada, seguido de a la P.A. 71171900 NCM, Artículos de bisutería de metales comunes excluido gemelos; luego sigue la P.A. 71031000 NCM, Piedras preciosas o semipreciosas naturales, en bruto, simplemente aserradas o desbastadas, excluido diamantes.



*Ministerio de Relaciones Exteriores,
Comercio Internacional y Culto*

6.2.1.2. Por destino

En cuanto a los principales destinos de los productos de este capítulo Suiza se encuentra en primer lugar, recibiendo en el año 2009 el 75,20% de las exportaciones argentinas; le siguen Canadá, con un 15,47%; Alemania con un 6,15%; y Estados Unidos con 2,16%. Así, estos cuatro países concentran el 99% de las ventas argentinas del sector. Cabe aclarar que se tratan de mercados de un gran poder adquisitivo y por ende, de un gran potencial.



Ministerio de Relaciones Exteriores,
Comercio Internacional y Culto

6.3. IMPORTACIONES ARGENTINAS DEL SECTOR

IMPORTACIONES ARGENTINAS POR POSICIÓN ARANCELARIA CAP. 71

EN U\$S CIF

Fuente CEI en base a INDEC

Producto	Descripción	Año 2005	Año 2006	Año 2007	Año 2008	Año 2009
Total general		44.979.707	73.663.296	67.267.978	69.647.708	79.067.602
71181010	(*)Monedas,excluidas de oro,destinadas a tener curso legal en el país importador	33.893			119	29.893.271
71102100	Paladio en bruto o polvo	3.768.110	7.530.254	7.794.739	10.689.628	16.610.900
71171900	Artículos de bisutería de metales comunes excluido gemelos	4.212.106	6.227.280	7.889.374	10.869.556	11.700.864
71103100	Rodio en bruto o polvo	11.063.356	25.269.684	30.916.098	20.954.151	9.380.935
71179000	Bisutería excluida de metal común	1.631.080	3.617.339	3.610.055	4.605.507	5.822.472
71131900	Artículos de joyería de metales preciosos excluidos de plata	2.089.143	2.157.853	2.355.390	2.552.534	1.486.905
71069210	(*)Plata en barras,alambres y perfiles de sección maciza	761.692	1.030.721	1.436.012	1.349.455	1.033.366
71159000	Otras manufacturas de metales preciosos o chapados ncop	672.360	843.161	1.623.001	1.428.580	821.451
71101100	Platino en bruto o polvo	3.635.668	4.133.334	4.814.370	12.391.572	519.235
71069100	Plata en bruto	15.754.122	21.120.421	4.536.707	835.406	337.590
71101910	Barras,alambres y perfiles de sección maciza,de platino	383.834	367.993	439.628	687.607	318.690
71131100	Artículos de joyería de plata	301.429	232.983	361.823	375.489	251.846
71069290	Plata semilabrada ncop.	85.621	234.829	234.105	315.072	163.006
71069220	(*)Plata en chapas,láminas,hojas y tiras	132.083	196.635	178.644	299.112	158.959
71189000	Monedas excluidas las s/curso legal y las de oro	118.690	128.165	407.983	667.534	89.887
71132000	Artículos de joyería de chapados de metales preciosos	49.289	66.955	79.374	70.157	81.440
71171100	Gemelos y artículos similares de metales comunes	34.003	53.062	80.971	90.077	81.348
71162090	Manufacturas de piedras preciosas o semipreciosas,ncop.	18.422	90.552	134.981	147.902	70.216
71039900	Piedras presiosas o semipreciosas naturales ncop.,trabajadas excluidas simplemente aserradas o desbastadas	19.526	35.786	35.281	20.928	44.330
71051000	Polvo de diamante	65.668	89.197	70.324	52.904	36.603



Ministerio de Relaciones Exteriores,
Comercio Internacional y Culto

IMPORTACIONES ARGENTINAS POR POSICIÓN ARANCELARIA CAP. 71

EN U\$S CIF

Fuente CEI en base a INDEC

Producto	Descripción	Año 2005	Año 2006	Año 2007	Año 2008	Año 2009
71031000	Piedras preciosas o semipreciosas naturales, en bruto, simplemente aserradas o desbastadas, excluido diamantes	6.431	18.260	30.164	35.386	30.780
71081390	Oro no monetario en formas semilabradas excluido barras, alambre y perfiles de sección maciza	6.451	16.380	13.229	13.102	26.029
71022900	Diamantes industriales ncop.	20.158	18.233	13.312	38.264	15.759
71049000	Piedras preciosas, semipreciosas sintéticas, trabajadas excluidas simplemente aserradas o desbastadas	12.610	18.919	28.565	22.922	13.421
71141100	Artículos de orfebrería de plata	12.739	21.809	44.528	50.880	13.089
71103900	Rodio semilabrado	6.252	27.874	33.959	34.917	13.034
71070000	Chapados de plata sobre metal común, en bruto o semilabrado	2.013	18.556	20.367	15.776	8.177
71161000	(*)Manufacturas de perlas naturales (finas) o cultivadas	2.763	6.472	7.836	10.834	8.061
71081310	Oro p/uso no monetario en barras, alambres y perfiles de sección maciza	13.286	17.093	40.276	30.103	7.893
71090000	Chapados de oro sobre metal común o plata, en bruto o semilabrado	8.259	2.356		218	7.267
71041000	Cuarzo piezoeléctrico	2.517	2.289	2.868	5.207	4.844
71081100	Oro no monetario en polvo	4.631	1.597	3.332	4.420	4.188
71142000	Artículos de orfebrería de chapados de metales preciosos	3.672	3.161	2.668	7.771	3.481
71061000	Plata en polvo	10.086	17.491	4.395	24.949	3.329
71162010	Manufacturas de diamantes sintéticos	41	1.676	266	1.304	2.267
71141900	Artículos de orfebrería de metales preciosos excluidos de plata	779		79	2.566	1.315
71101990	Platino semilabrado ncop.	12.032	2.695	232	17.827	652
71181090	(*)Monedas s/curso legal, excluidas de oro y destinadas a tener curso legal en el país importador		23.477			362
71151000	Catalizadores de platino en forma de tela o enrejado	1.509	2.192	750	922.004	178
71059000	Polvo de piedras preciosas o	1.593	75	108	2	162



Ministerio de Relaciones Exteriores,
Comercio Internacional y Culto

**IMPORTACIONES ARGENTINAS POR POSICIÓN ARANCELARIA CAP. 71
EN U\$S CIF
Fuente CEI en base a INDEC**

Producto	Descripción	Año 2005	Año 2006	Año 2007	Año 2008	Año 2009
	semipreciosas excluido de diamante					
71011000	Perlas naturales(finis)		1.588	924	2.478	
71012200	Perlas cultivadas trabajadas	469			74	
71022100	Diamantes industriales,en bruto o simplemente aserrados,exfoliados o desbastados	737	1.627	3.826		
71023900	Diamantes no industriales ncop.	3.500	3.753	14.651		
71039100	Rubíes,zafiros y esmeraldas naturales trabajadas excluido simplemente aserradas o desbastadas				2.336	
71042010	Diamantes sintéticos en bruto o simplemente aserrados o desbastados	1.999				
71042090	Piedras preciosas,semipreciosas sintéticas en bruto o simplemente aserradas o desbastadas,excluido diamantes	12.816	7.794			
71081210	(*)Oro p/uso no monetario,formas en bruto de aleación dorada o bullón dorado	1.237				
71081290	(*)Oro p/uso no monetario,formas en bruto excluidas de aleación dorada o bullón dorado			951		
71104900	Iridio,osmio y rutenio semilabrado	1.032	1.686	1.832	1.078	
71162020	Guías de agujas,de rubí,p/cabzales de impresión		39			

**IMPORTACIONES ARGENTINAS TOTALES DEL SECTOR POR DESTINO
EN U\$S CIF
Fuente CEI en base a INDEC**

País	Año 2005	Año 2006	Año 2007	Año 2008	Año 2009
Total general	44.979.707	73.663.296	67.267.978	69.647.708	79.067.602
Reino Unido	14.648.089	30.864.471	37.916.920	31.312.609	26.055.277
Chile	13.695.432	19.288.975	2.687.755	528.107	14.538.871
México	10.806	38.035	41.350	27.731	13.190.074
China	3.619.233	6.779.642	8.106.641	11.314.063	12.419.472



Ministerio de Relaciones Exteriores,
Comercio Internacional y Culto

**IMPORTACIONES ARGENTINAS TOTALES DEL SECTOR POR DESTINO
EN U\$S CIF**

Fuente CEI en base a INDEC

País	Año 2005	Año 2006	Año 2007	Año 2008	Año 2009
Brasil	3.279.724	4.096.155	4.760.881	6.186.448	3.765.859
Italia	227.773	251.357	233.197	251.147	2.175.946
India	653.972	982.916	969.550	1.039.193	1.519.178
Tailandia	237.628	303.572	351.286	517.581	914.911
Eslovaquia			311.028	322	716.495
SudÁfrica	197.665	1.732.091	397.139	12	525.034
República Checa	354.947	387.107	670.884	876.420	468.126
Estados Unidos	4.010.630	568.072	777.598	4.804.707	384.589
Austria	59.903	117.320	236.374	434.949	381.699
Filipinas	59.844	172.949	177.911	402.965	372.112
Perú	2.187.487	1.815.566	1.879.971	361.072	347.270
Francia	303.026	285.628	331.840	805.851	299.026
España	331.962	661.879	682.348	818.534	233.169
Alemania, Rep.	462.873	610.240	5.594.955	490.403	227.633
Hong Kong Rae	67.471	21.902	52.999	101.269	122.400
Indonesia	48.020	66.483	84.972	142.578	103.336
Suiza	204.713	128.160	194.916	173.733	84.676
Bélgica	109.465	3.897.482	46.689	5.009.133	35.133
Argentina	107	847	282	63.542	35.038
Jordania			3.773	9.582	28.836
Japón	5.063	894	2.455	4.065	18.501
Australia	2.892			98	17.338
Mauricio	1.202	5.235	10.758	12.569	16.628
Canadá	1.541	6.073	10.873	2.877	13.709
Corea Repúblic	35.600	23.490	35.216	24.048	11.439
Taiwan Provinc	83.355	31.016	39.749	27.575	11.099
Indeterminado	14.079	2.421	301.209	18.278	5.958
Dinamarca		2.100		3.938	4.898
Bolivia	15.526	6.488	3.302	596	3.735
Turquia	1.689	11.314	14.116		3.698
Egipto	989	1.599	7.613	1.927	3.680
Vietnam	920	1.207	7.989	5.525	3.228
Rumania	210			571	3.211
Puerto Rico (E			310		1.316
San Marino					954
Guatemala					770
Suecia	720	1.833	1.792	96	712
Sri Lanka			468	314	672
Países Bajos	5.001	1.710	413		606
Polonia	0				374



Ministerio de Relaciones Exteriores,
Comercio Internacional y Culto

**IMPORTACIONES ARGENTINAS TOTALES DEL SECTOR POR DESTINO
EN U\$S CIF**

Fuente CEI en base a INDEC

País	Año 2005	Año 2006	Año 2007	Año 2008	Año 2009
Colombia	1.555	7.197	26.420	18.742	340
Marruecos		820	70		200
Qatar					192
Portugal	62				163
Malasia			64		21
Afganistán				373	
Bulgaria			46		
Congo				4.970	
Cuba			282	54.514	
Ecuador	114		23		
El Salvador	166			2.469	
Emiratos Árabe				198	
Finlandia		15.584		18	
Ghana	15.603	3.348			
Grecia				3.355	
Irlanda	1.566	3.845		3.057	
Israel		10.000	680		
Lituania			1.609	800	
Madagascar			808		
Monaco	17.683				
Namibia		83			
Nepal	408				
Noruega				3.386.027	
Panamá		1.986			
Rusia		453.915	288.544	394.792	
Senegal	50				
Siria		197			
Ucrania	2.177				
Uruguay	580	92	1.910		
Venezuela	186			3.965	



6.3.1 Análisis de las importaciones argentinas del sector

En un primer análisis, se observa que las importaciones de productos de piedras preciosas, metales preciosos y artículos de joyería, si bien no revisten la importancia de las exportaciones, muestran una tendencia ascendente hasta el año 2009. Solo en el año 2007 se produjo una leve caída, no obstante su promedio de crecimiento fue del orden del con un promedio de crecimiento del 18% en el quinquenio 2005 / 2009.

6.3.1.1. Por producto

Si se analiza la composición de las importaciones argentinas del sector desagregadas por producto, se observa que los que lideran la lista de compras en 2009 según fueron los montos operados: en primer lugar Monedas, excluidas de oro, destinadas a tener curso legal en el país importador P.A. 71181010 NCM con volúmenes de importaciones en 2009 que ascienden a casi U\$S 29.893.271, represando en el último año en análisis el 38% del total de las importaciones del capítulo 71 en ese año.

En segundo lugar está el Paladio en bruto o polvo, P.A. 71102100 NCM, producto que representan el 21% del total de las importaciones argentinas del capítulo 71 en el 2009. Con un valor de las importaciones que ascendió a U\$S 16.610.900 en dicho año.

Luego, en tercer lugar se observan a los Artículos de bisutería de metales comunes, P.A. 71171900 NCM, cuyas compras en 2009 llegaron a los U\$S 11.700.864, con un 14,80% de participación en el totalde las mismas.

El cuarto lugar lo ocupa el Rodio en bruto o polvo. P.A. 71103100 NCM del cual la Argentina importó en el año 2009 por un monto de U\$S 9.380.935.

Finalmente, en quinto lugar esta la Bisutería excluida la de metal común, P.A. 71179000 NCMla que se importo en el 2009 la suma de U\$S 5.822.472.



Ministerio de Relaciones Exteriores,
Comercio Internacional y Culto

Cabe aclarar que estos cinco productos importados por parte de Argentina en el 2009 comprenden casi el 93% del total importado del capítulo 71.

6.3.1.2. Por origen

En cuanto a la procedencia de las importaciones argentinas de piedras preciosas, metales preciosos y artículos de joyería, el Reino Unido ocupa el primer puesto habiéndose provisto el 33% de estos productos en el 2009; le siguió Chile con un 18,39%; México con 16,68%; China con 17,71%; y Brasil con un 4,76%. Como puede observarse, éstos países representaron más del 88% del total de las compras externas argentinas de este capítulo durante el año 2009, con un volumen de importaciones que ascendió a casi U\$S 70 millones.

Análisis particular por lugar de origen

Del análisis más detenido y detallado de los principales proveedores de piedras preciosas, metales preciosos y artículos de joyería de la Argentina, se desprenden algunos datos significativos:

Reino Unido

De este país importamos principalmente Paladio en bruto o polvo y Rodio en bruto o polvo, montos que ascienden respectivamente a U\$S 16.598.546 y a U\$S 9.380.935 respectivamente en el año 2009, ello de un total importado del capítulo 71 de U\$S 26.055.277 en ese mismo año.

Chile

En el año 2009 las importaciones argentinas desde Chile se concentraron claramente en las Monedas, excluidas las de oro, destinadas a tener curso legal en el país importador, representando el 96% del total importado de ese capítulo durante el mismo año.



*Ministerio de Relaciones Exteriores,
Comercio Internacional y Culto*

Cabe aclarar que este producto anteriormente no registró importaciones desde este país. Es también importante destacar que se trata de un ítem en sí muy particular, ya que el importador es el mismo Estado Nacional.

México

Este es un caso similar al anterior, ya que el principal producto importado desde México también son las Monedas, excluidas las de oro, destinadas a tener curso legal en el país importador. En este caso el producto ocupa casi el 100% de las importaciones.

China

De este país importamos principalmente en el año 2009 Artículos de bisutería de metales comunes, por un valor U\$S 7.732.967 y Bisutería excluida la de metal común, por valor de U\$S 4.530.641.

Brasil

Por último, desde el país vecino importamos durante el 2009, dos productos principalmente de este capítulo, Artículos de bisutería de metales comunes, por un valor de U\$S 1.738.139; y Artículos de joyería de metales preciosos, excluidos de plata por U\$S 1.261.800.



*Ministerio de Relaciones Exteriores,
Comercio Internacional y Culto*

ANEXOS



Ministerio de Relaciones Exteriores,
Comercio Internacional y Culto

ANEXO I

Ferias Internacionales 2011

Feria	Fecha	Lugar	Rubros
WEDDING FOLIES 2011	03/02/2011 al 06/02/2011	Libano	Feria Internacional de Relojería, Joyería y Piedras Preciosas
Inhorgenta	25/02/2011 al 28/02/2011	Alemania	Salon Internacional de Relojería, Joyería y Piedras Preciosas
INTERNATIONAL JEWELLERY BAHRAIN “ IJB “ 2011	03/04/2011 al 06/04/2011	Bahrein	Feria Internacional de Relojería, Joyería y Piedras Preciosas



Ministerio de Relaciones Exteriores,
Comercio Internacional y Culto

ANEXO II

Listado de Empresas del Sector

Nota: Este listado, que no pretende ser exhaustivo, surge de la consulta con el portal www.argentinatradenet.gob.ar, habiéndose incluido prioritariamente aquellas empresas cuya area de actividad se relaciona exclusivamente con el capítulo 71.

Razón Social	Alejpa S.A
Domicilio	Carlos Antonio Lopez 2244
Provincia	Buenos Aires
Localidad	
Código Postal	1419
Teléfono (país+área+número)	54 - 11 - 4574-2244
Fax (país+área+número)	54 - 11 - 4574-2260
E-mail	josefinam@alejpa.com
Razón Social	Basile, Víctor Nicolás
Domicilio	AV MITRE 1590 OF 2
Provincia	Buenos Aires
Localidad	Vicente López
Código Postal	1604



Ministerio de Relaciones Exteriores,
Comercio Internacional y Culto

Teléfono (país+área+número)	54 - 11 - 4730-0950
Fax (país+área+número)	
E-mail	lyonbijou@hotmail.com
Sitio Web	
Razón Social	bastes s.r.l.
Domicilio	Av. Alvear 1883 Loc 39
Provincia	Ciudad de Buenos Aires
Localidad	
Código Postal	1129
Teléfono (país+área+número)	54 - 11 - 48037292
Fax (país+área+número)	
E-mail	celedonio@celedonio.com.ar
Sitio Web	www.celedonio.com.ar
Razón Social	CERRO VANGUARDIA S.A.
Domicilio	AV. SAN MARTIN 1032
Provincia	Santa Cruz
Localidad	Puerto San Julián
Código Postal	9310



Ministerio de Relaciones Exteriores,
Comercio Internacional y Culto

Teléfono (país+área+número)	54 - 2962 - 454085/ 454185
Fax (país+área+número)	
E-mail	esirotin@cvanguardia.com.ar
Sitio Web	
Razón Social	DOS RIBERAS S.A.
Domicilio	Pasaje Santa Rosa
Provincia	Ciudad de Buenos Aires
Localidad	
Código Postal	C1414BOB
Teléfono (país+área+número)	54 - 11 - 4832-2506
Fax (país+área+número)	
E-mail	agranja@dosriberas.com
Sitio Web	www.dosriberas.com
Razón Social	ESTRELLA FEDERICO RAMON
Domicilio	ARAOZ 2918
Provincia	Ciudad de Buenos Aires
Localidad	
Código Postal	1425



Ministerio de Relaciones Exteriores,
Comercio Internacional y Culto

Teléfono (país+área+número)	54 - 11 - 4802 8969
Fax (país+área+número)	
E-mail	estrellaf@fibertel.com.ar
Sitio Web	www.losvadosaccesorios.com.ar
Razón Social	GRIBOFF YANINA ALEJANDRA (Lua Chea Arte)
Domicilio	nicaragua 4593
Provincia	Buenos Aires
Localidad	
Código Postal	1414
Teléfono (país+área+número)	54 - 11 - 48327268
Fax (país+área+número)	
E-mail	ventas@luacheaaccesorios.com
Razón Social	juan carlos berberian
Domicilio	delgado 1461
Provincia	Ciudad de Buenos Aires
Localidad	
Código Postal	1426



Ministerio de Relaciones Exteriores,
Comercio Internacional y Culto

Teléfono (país+área+número)	54 - 011 - 45510676
Fax (país+área+número)	
E-mail	anahi_berberian@hotmail.com
Razón Social	KESSLER PABLO Y KESSLER GERMAN SH
Domicilio	Mazza 1091/99
Provincia	Buenos Aires
Localidad	Morón
Código Postal	1708
Teléfono (país+área+número)	54 - 11 - 41376657
Fax (país+área+número)	
E-mail	info@ocrebijouterie.com
Sitio Web	www.ocrebijouterie.com
Razón Social	MAJORELHERMANOS SRL
Domicilio	PACHECO 2198 5 C
Provincia	Ciudad de Buenos Aires
Localidad	
Código Postal	1431
Teléfono (país+área+número)	54 - 011 - 45418640



Ministerio de Relaciones Exteriores,
Comercio Internacional y Culto

Fax (país+área+número)	
E-mail	JMAJOREL@MAJORELDESIGN.COM
Sitio Web	WWW.MAJORELDESIGN.COM
Razón Social	Maria Luz Arias
Domicilio	Av. Alvear 1883
Provincia	Ciudad de Buenos Aires
Localidad	
Código Postal	C1129AAA
Teléfono (país+área+número)	54 - 11 - 4809-0519
Fax (país+área+número)	
E-mail	luzarias@mac.com
Sitio Web	www.luzarias.com
Razón Social	Romina Carniglia
Domicilio	zabala 2463 6c
Provincia	
Localidad	
Código Postal	1426
Teléfono (país+área+número)	54 - 011 - 47841854



Ministerio de Relaciones Exteriores,
Comercio Internacional y Culto

Fax (país+área+número)	
E-mail	romma.contacto@gmail.com
Sitio Web	www.romma.com.ar
Razón Social	Sol Bermudez Igartua
Domicilio	Defensa 1529 7 B
Provincia	Ciudad de Buenos Aires
Localidad	
Código Postal	1143
Teléfono (país+área+número)	54 - 11 - 4361-6947
Fax (país+área+número)	
E-mail	contacto@solrojoweb.com
Sitio Web	www.solrojoweb.com
Razón Social	TAYLER S.R.L.
Domicilio	Av. Mitre 1590 OF 2
Provincia	Buenos Aires
Localidad	
Código Postal	1604
Teléfono (país+área+número)	54 - 11 - 47994738



*Ministerio de Relaciones Exteriores,
Comercio Internacional y Culto*

Fax (país+área+número)	
E-mail	taylersrl@ciudad.com.ar
Sitio Web	



ANEXO III

Informes de Mercado y Oportunidades de Negocios

En cuanto a informes de mercado se refiere, podemos empezar por decir que los hay de tres tipos, a saber: Información Básica de Mercado, Perfil de Mercado y Estudios de Mercado.

Una Información Básica de Mercado es el primer paso en el proceso necesario para seleccionar -dentro de una gran cantidad de mercados potenciales-, aquellos pocos sobre los que se iniciará luego una investigación más detallada. La información básica sobre los niveles arancelarios de importación y las eventuales barreras no arancelarias o normas de restricción de cambios y pagos al exterior vigentes en cada uno de los mercados analizados contribuyen, junto con ciertos datos estadísticos de importación del país considerado y de exportación argentina, a visualizar aquellos mercados en los que se centrará el requerimiento de otros datos sobre accesibilidad, prácticas comerciales, magnitud, competencia y otras características.

Un Perfil de Mercado brinda a la empresa una noción preliminar acerca de la situación que enfrenta su producto en un mercado previamente seleccionado. La información incluye no sólo el tratamiento arancelario, sino también estadísticas de comercio exterior de ese país, una breve descripción del mercado y sus principales características y, para iniciar contactos directos, listados de potenciales importadores/distribuidores. Los datos de éstos últimos, verificados y validados por la Sección Económica y Comercial de la Representación Diplomática o Consular argentina, podrán encontrarse asimismo en el Directorio de Importadores de este Portal con la fecha de su Alta o última actualización.

Más amplios que los perfiles, los Estudios de Mercado contienen además información sobre precios, canales de distribución, market-share de las empresas locales competidoras en ese mercado, hábitos de consumo y otros aspectos de la comercialización del bien o servicio en el mercado de destino (por ej.: costumbres en materia de etiquetado, formas habituales de publicidad y promoción), así como Ferias y Exposiciones recomendadas, procedimientos para instalar una oficina de representación propia, o de importación y comercialización propia o una empresa productora subsidiaria, entre otros aspectos de utilidad para el empresario argentino.



*Ministerio de Relaciones Exteriores,
Comercio Internacional y Culto*

La Cancillería Argentina ha puesto a disposición de cualquier interesado la serie de informes de mercado con la que cuenta a través de su portal: <http://www.argentinatradenet.gob.ar>, a los cuales se puede acceder directamente a través del buscador en: <http://www.argentinatradenet.gob.ar/sitio/mercado/perfiles.asp>, buscando por el país (mercado) o por la posición arancelaria de su interés.

Por otra parte, una Oportunidad Comercial es una demanda concreta de un bien o servicio específico, detectada por la Sección Económica y Comercial (SECOM) de una Representación Diplomática o Consular de nuestro país.

Antes de enviar el aviso de la oportunidad comercial, la SECOM establece contacto con la empresa extranjera solicitante y verifica, por todos los medios a su alcance, la seriedad de ésta y su interés por el producto.

Hecho ello, en el aviso de la Oportunidad Comercial, se indica la denominación, posición arancelaria, cantidad y especificaciones técnicas del producto demandado, y se identifica apropiadamente a la empresa extranjera que lo solicita. Con esta información, el exportador argentino puede hacer llegar su oferta directamente a la empresa demandante y entablar negociaciones con ella.

Nuevamente, y a este respecto, la Cancillería Argentina ha puesto a disposición de cualquier interesado la serie de oportunidades de negocios a las que ha tenido acceso y que ha corroborado debidamente a través de su portal: <http://www.argentinatradenet.gob.ar>, a las que se puede acceder directamente a través del buscador en: <http://www.argentinatradenet.gob.ar/sitio/oportunidades/oportunidades.asp>, buscando aquí también por el país (mercado) o por la posición arancelaria de su interés.



*Ministerio de Relaciones Exteriores,
Comercio Internacional y Culto*

Anexo IV
Fuentes Consultadas

Paginas Web:

- <http://www.argentinatradenet.gob.ar>
- <http://www.cei.mrecic.gob.ar>
- <http://www.uia.org.ar>
- <http://www.mineria.gob.ar>
- <http://www.segemar.gob.ar>
- <http://www.indec.gob.ar>
- <http://www.caem.com.ar>