

GUÍA DE NEGOCIOS

ISRAEL

EMBAJADA ARGENTINA EN ISRAEL
Agosto 2011

1.- DATOS BÁSICOS

1.1.- ASPECTOS GENERALES

1.1.1. – GEOGRAFÍA



Israel, tierra de la Biblia y patria histórica del pueblo judío, está situado en el Medio Oriente, a lo largo de la costa este del Mar Mediterráneo, en el punto de encuentro de tres continentes: Asia, África y Europa. En esta tierra, el pueblo judío comenzó a desarrollar su religión y su cultura distintivas hace unos 4.000 años, y en ella ha conservado una presencia física permanente, durante siglos como estado soberano, y en otros períodos bajo dominación extranjera.

El Estado de Israel tiene una extensión total de 22.145 kilómetros cuadrados, de los cuales 21.671 corresponden a tierras y el resto a cuerpos de agua. El país, largo y angosto, mide 470 km de norte a sur y unos 135 km de este a oeste en su punto más ancho, entre el Mar Muerto y la costa mediterránea. Israel limita al norte con el Líbano, al noreste con Siria, al este con Jordania, al sur con el Mar Rojo, al sudoeste con Egipto y al oeste con el Mar Mediterráneo.

A pesar de lo reducido de su territorio, Israel reúne una variedad de características de relieve y de clima. En el norte se extienden las montañas boscosas de la Galilea entre las que se abren fértiles valles. A lo largo del litoral mediterráneo, dunas y tierras labradas conforman la planicie costera. En el centro del país se alzan las regiones montañosas de Judea y Samaria, que descienden abruptamente al este hacia el Valle

del Jordán, de clima subtropical. Al sur de éste se ubica el Mar Muerto, un mar interno situado en el punto más bajo del planeta. El sur de Israel está ocupado por el desierto montañoso del Néguev, y más al este se extiende el valle de la Aravá, también sumamente árido, que termina a orillas del Mar Rojo, en el punto más septentrional que alcanza ese mar.

CLIMA. El clima templado del país se caracteriza por ser muy soleado, con una estación lluviosa entre noviembre y abril. La precipitación anual varía de 500 a 750 mm en el norte a apenas 25 mm en el extremo sur. Las condiciones climáticas varían considerablemente según las regiones: en la planicie costera los veranos son calurosos y húmedos y los inviernos benignos y lluviosos. En las regiones montañosas los veranos son secos y agradablemente cálidos, con inviernos moderadamente fríos y lluviosos y alguna leve nevada ocasional en las zonas más altas. En el Valle del Jordán los veranos son secos y calurosos, y los inviernos agradables. En el sur, donde imperan condiciones semi-áridas durante todo el año, los días varían entre templados y muy calurosos, mientras que las noches son frescas y en invierno frías.

AGUA. Los recursos de agua renovables de Israel totalizan unos 1700 millones de m³ anuales, el 65% de los cuales se destinan a riego y el resto a abastecimiento de agua potable y a usos industriales. Estos recursos provienen principalmente del río Jordán, del lago Kinéret (Mar de Galilea) y de algunos pequeños cursos de agua. Se aprovechan también manantiales y acuíferos subterráneos mediante un bombeo rigurosamente controlado para evitar su agotamiento o salinización. En los años 60, todas las fuentes de agua dulce del país se integraron en un sistema nacional conjunto, cuya arteria central, el Acueducto Nacional, conduce el agua a través de una red de estaciones de bombeo, embalses, canales y tuberías desde el norte y el centro del país a las zonas áridas del sur.

Dada la escasez de agua en toda la región, se despliegan grandes esfuerzos para aprovechar al máximo los recursos disponibles y captar otros nuevos. Grandes plantas desalinizadoras de agua de mar han entrado en servicio últimamente. Se han construido también importantes instalaciones de reciclaje de las aguas residuales urbanas.

FLORA Y FAUNA. En la variada flora y fauna de Israel se reflejan tanto su ubicación geográfica, en el encuentro de tres continentes, como su relieve y clima variados. Más de 500 clases de pájaros, unas 100 especies de mamíferos y 90 de reptiles, y unas 3.000 variedades de plantas (de ellas unas 150 endémicas) se encuentran dentro de sus límites.

Además, un buen número de especies de aves migratorias cruzan dos veces al año el cielo de Israel y se detienen en el país a reposarse. Israel se ha convertido en un punto renombrado de observación de esas aves, así como en centro de investigación y cooperación internacional en este campo.

En Israel existen cerca de 150 reservas naturales y 65 parques nacionales, con una extensión total de casi 1.000 km². Un considerable número de sitios adicionales se encuentra en etapa de planificación.

1.1.2. – HISTORIA

PERIODO BÍBLICO (c. 2000 AEC-538 AEC). La historia judía se inicia en la primera mitad del segundo milenio AEC con los patriarcas Abraham, su hijo Isaac y su nieto Jacob. El libro del Génesis relata cómo por orden divina Abraham fue a establecerse en Canaán (llamado más tarde Tierra de Israel) para iniciar así la formación de un pueblo que creará en un Dios único. La escasez de alimentos en Canaán obligó a Jacob y a sus hijos, los antepasados de las 12 tribus de Israel, a emigrar a Egipto, donde sus scendientes acabaron siendo esclavizados. Unos siglos más tarde, Moisés sacó a su pueblo de Egipto, de la esclavitud a la libertad, y lo guió de vuelta a la Tierra de Israel. Durante 40 años erraron por el desierto del Sinaí, donde se acrisolaron como nación y recibieron la Ley de Moisés con los Diez Mandamientos, que dio forma y contenido a la fe monoteísta heredada de sus patriarcas ancestrales.

Al mando de Josué, las tribus israelitas conquistaron Canaán y se asentaron allí, viviendo durante siglos bajo el liderazgo de los llamados Jueces a cuyo alrededor se unían, en especial en tiempos de amenazas exteriores. Más tarde (ca. 1020 AEC), se instituyó la monarquía bajo Saúl. Su sucesor, David, unificó las tribus y convirtió a Jerusalén en la capital de la nación (ca.1000 AEC). El hijo de David, Salomón, transformó el reino en una floreciente potencia comercial y construyó en Jerusalén el templo al Dios

único de Israel. Los restos arqueológicos atestiguan que durante su reinado se fundaron importantes centros urbanos de comercio, entre ellos las ciudades fortificadas de Hatzor, Meguido y Guézer. Tras la muerte de Salomón, el país se dividió en dos reinos: Israel (capital: Samaria) y Judá (luego Judea con su capital Jerusalén) que coexistieron durante los dos siglos siguientes, gobernados por reyes judíos y exhortados por los Profetas a mantener justicia social y observar la Ley de Moisés.

El reino de Israel fue invadido por los asirios (722 AEC) y su pueblo fue dispersado (las Diez Tribus Perdidas). El reino de Judá fue conquistado por los babilonios (586 AEC), que destruyeron el Templo de Jerusalén y exiliaron a la mayoría de la población judía a Babilonia.

PERIODOS DE AUTOGOBIERNO (538 AEC-60 AEC): Cuando Persia conquistó el imperio babilónico (538 AEC), muchos judíos retornaron a Judá, el Templo fue reconstruido en Jerusalén y se restituyó la vida judía en el país. Durante los cuatro siglos siguientes (538-168 AEC) los judíos gozaron de amplia autonomía bajo las dominaciones persa y helenística.

Las medidas tomadas posteriormente por los reyes seléucidas de Siria para suprimir el culto y las rícticas judías provocaron el levantamiento de los Macabeos o Hasmoneos (166 AEC), que lograron crear un reino independiente. Éste, regido por la dinastía de los Hasmoneos, subsistió un siglo aproximadamente.

BAJO DOMINIO EXTRANJERO (60 AEC-1948). Desde el año 60 AEC en adelante, el país, debilitado por guerras civiles, quedó sometido cada vez más al dominio romano. En sus esfuerzos por liberarse, los judíos iniciaron varias insurrecciones, que culminaron en la del año 66 EC. Después de cuatro años de luchas intermitentes, Roma sometió a Judea (Judá), quemó el Segundo Templo hasta los cimientos y exilió a muchos de los judíos del país (70 EC). En el último episodio de resistencia contra Roma, unos 1.000 judíos se refugiaron en la fortaleza de Masada. En el año 73, después de un largo asedio, los últimos defensores se suicidaron para no caer en manos de los romanos. Este episodio se convirtió en símbolo de la determinación del pueblo judío a vivir en libertad en su propia tierra.

Un intento de los judíos de recobrar su independencia (la rebelión de Bar Kokhba, 132 EC), llevó a la creación de un enclave judío independiente en Judea, con Jerusalén como capital. Tres años más tarde, los romanos vencieron a Bar Kokhba, y deseando truncar los vínculos de los judíos con el país, cambiaron el nombre de Jerusalén por el de Aelia Capitolina, y al país lo llamaron Palestina.

Durante varios siglos, bajo la hegemonía romana (70-313) y bizantina (313-636), los judíos del país siguieron manteniendo y desarrollando sus propias instituciones jurídicas, educacionales y culturales. Las leyes judías, que abarcan todos los aspectos de la vida, fueron codificadas en la Mishná (siglo II) y laboradas en el Talmud (siglos III a V). Estas leyes, algunas de las cuales fueron modificadas posteriormente, unifican hasta hoy a los judíos observantes.

Desde el siglo VII en adelante, el país fue sucesivamente gobernado por los árabes (636-1091), los turcos selyúcidas (1091-1099), los cruzados (1099-1291), los mamelucos (1291-1516), los turcos otomanos (1517-1917) y los británicos (1918-1948).

Hubo cambios en las fronteras y el nombre del país fue variando de acuerdo a los caprichos del gobernante de turno. Numerosos edificios construidos por distintos conquistadores atestiguan la presencia de éstos. Aunque la población disminuyó durante los siglos de ocupación foránea, se mantuvo una continua presencia judía en la Tierra de Israel. Ésta se veía reforzada de vez en cuando por judíos que retornaban a su patria ancestral desde los países de su dispersión. A mediados del siglo XIX, esta corriente se intensificó.

SIONISMO: El anhelo de retornar algún día a Sión – sinónimo tradicional de Jerusalén y de la Tierra de Israel – fue el foco de la vida del pueblo judío a lo largo de los siglos de su dispersión. A fines del siglo XIX surgió el sionismo como movimiento de resurgimiento nacional judío, en respuesta a la continua persecución y opresión de los judíos en Europa Oriental y a la creciente desilusión con la emancipación formal en Europa Occidental, que ni puso término a la discriminación ni produjo la integración de los judíos a las sociedades de los países en los que vivían. En el Primer Congreso Sionista (1897), convocado en Basilea, Suiza, por Teodoro Herzl, el movimiento sionista quedó constituido como organización política que exhortaba al retorno del pueblo judío a la Tierra de Israel y al renacimiento de su vida nacional en su patria ancestral.

Miles de judíos, inspirándose en la ideología sionista, comenzaron a llegar al país, que era entonces una parte poco poblada y descuidada del Imperio Otomano. Esos primeros pioneros desecaron pantanos, plantaron bosques, crearon industrias y fundaron pueblos y ciudades. Establecieron instituciones y servicios comunitarios y revivieron como lengua de uso diario el hebreo, limitado durante siglos a la literatura y a la liturgia.

Reconociendo “la conexión histórica del pueblo judío con Palestina (Tierra de Israel)” y “las bases para reconstituir su Hogar Nacional en ese país”, la Sociedad de Naciones (antecesora de la ONU) encomendó a Gran Bretaña en 1922 un mandato con la responsabilidad de “poner al país en condiciones políticas, administrativas y económicas que aseguren el establecimiento de un Hogar Nacional Judío”.

Unos meses más tarde, Gran Bretaña estableció el Emirato Árabe de Transjordania en tres cuartas partes del territorio, situadas al este del Río Jordán (hoy el Reino Hashemita de Jordania), dejando tan sólo la parte al oeste de ese río para el desarrollo del Hogar Nacional Judío. Líderes árabes extremistas se opusieron al establecimiento de un Estado judío, siquiera en esa pequeña extensión, lanzando ataques contra la comunidad judía, así como contra dirigentes árabes que abogaban por la coexistencia árabe-judía.

Las restricciones impuestas por Gran Bretaña a la inmigración y al asentamiento de judíos no calmaron a los militantes árabes, por lo que los brotes de violencia continuaron hasta el comienzo de la Segunda Guerra Mundial.

Al término de la guerra, las restricciones a la inmigración judía a la Tierra de Israel no fueron anuladas, pese a la apremiante necesidad de encontrar un refugio para los supervivientes del Holocausto, en el cual unos 6 millones de judíos, incluyendo 1,5 millones de niños, habían sido asesinados. Para obviar las restricciones a la inmigración impuestas por Gran Bretaña, la comunidad judía de Palestina, junto con los judíos del mundo entero, organizaron una red de inmigración clandestina, que logró traer al país unos 85.000 sobrevivientes del Holocausto sorteando el bloqueo impuesto por las autoridades del Mandato.

LA DECLARACIÓN DE LA INDEPENDENCIA: Gran Bretaña, incapaz de reconciliar la creciente oposición árabe a la inmigración y asentamiento de judíos con la persistente demanda judía de anular las restricciones a la entrada en el país, sometió el problema a las Naciones Unidas. La Asamblea General de la ONU aprobó, el 29 de noviembre de 1947, un plan de partición del territorio al oeste del Jordán en dos estados, uno judío y otro árabe. Los judíos aceptaron el plan de partición; los árabes lo rechazaron.

EL ESTADO: Al concluir el mandato británico el 14 de mayo de 1948, los dirigentes de la comunidad judía proclamaron la independencia del Estado de Israel. Menos de 24 horas más tarde, los ejércitos de cinco países árabes invadieron el nuevo Estado, lanzando lo que pasó a ser la Guerra de la Independencia de Israel, que se prolongó de forma intermitente durante más de un año. En julio de 1949, Israel firmó con cada uno de los países árabes vecinos acuerdos de armisticio separados, basados en las líneas de cese del fuego.

En su Declaración de Independencia, Israel “tiene su mano a todos los Estados vecinos y sus pueblos, en una oferta de paz y buena vecindad”. Este llamado, reiterado por los sucesivos primeros ministros de Israel, fue persistentemente ignorado o rechazado. Los ataques del terror árabe contra los centros de población israelí continuaron, con el apoyo y el estímulo de los Estados árabes, que además implantaron un boicot económico y diplomático, bloquearon vías marítimas internacionales ante la navegación israelí y provocaron guerras: en 1956 y 1967, Israel lanzó ataques preventivos en respuesta a provocaciones deliberadas; en 1973, Israel tuvo que repeler los ataques simultáneos, en dos frentes, de dos Estados árabes vecinos. El frente árabe de rechazo a Israel se resquebrajó con la visita a Jerusalén del presidente egipcio Anwar Sadat (noviembre de 1977), a invitación del primer ministro Menajem Beguin.

La visita abrió la puerta a negociaciones de paz, que culminaron con la firma de un tratado de paz entre Israel y Egipto (26 de marzo de 1979) y la formulación de los Acuerdos de Camp David. Estos incluían disposiciones para la promoción de la paz en el Medio Oriente y la definición de un marco de autogobierno para los palestinos de Judea, Samaria y Gaza. Lamentablemente, la violencia continuó en otros frentes y en 1982 Israel actuó contra las bases terroristas de la OLP (Organización de Liberación de Palestina) en el sur del Líbano, desde donde lanzaban ataques contra la población civil del norte de la Galilea. Al concluir la operación, quedó desmantelada la infraestructura terrorista en el Líbano, pero en

ausencia de toda autoridad capaz de mantener allí la seguridad, Israel tuvo que mantener una presencia militar mínima en esa área.

Pese a ello, Israel prosiguió sus esfuerzos por llegar a la paz. El 30 de octubre de 1991 se reunió una conferencia de paz para el Medio Oriente en Madrid, a la que asistieron representantes de Israel, Siria, Líbano, Jordania y los palestinos. Las deliberaciones formales continuaron con negociaciones bilaterales entre las partes y conversaciones multilaterales sobre problemas regionales.

Un progreso significativo se logró con la Declaración de Principios, firmada en septiembre de 1993 por Israel y la OLP (como representante del pueblo palestino), que delineó arreglos para la administración de Cisjordania y Gaza. Con base en ello se implantó el autogobierno en Gaza y Jericó (1994), y con la firma del Acuerdo Interino (1995), se amplió a áreas adicionales en Cisjordania.

Una reconciliación adicional en la región se consiguió en julio de 1994 cuando Israel y Jordania pusieron término a 46 años de estado de guerra entre ellos, y poco después firmaron un tratado de paz (octubre de 1994), que estableció relaciones diplomáticas plenas entre ambos países. El impulso en el proceso de paz abrió el camino para la ampliación de los contactos y relaciones con otros países árabes.

En enero de 1997 Israel y la Autoridad Palestina firmaron el Protocolo de Hebrón e Israel redujo su presencia en esta área. En octubre de 1998 las partes firmaron el Memorándum del Río Wye, en virtud del cual Israel llevó a cabo la primera fase del redespiegue en Gaza y Cisjordania. En septiembre de 1999 Israel y la OLP firmaron el Memorándum de Sharm El-Sheikh a raíz del cual Israel ha llevado a cabo nuevos redespiegues, ha liberado prisioneros, ha abierto la ruta de paso seguro del sur y ha reanudado las conversaciones para el Estatus Permanente.

Lamentablemente, el siguiente paso, la Cumbre de Camp David en julio del 2000, fracasó debido a la negativa palestina a aceptar las propuestas israelíes de arreglo, de un alcance sin precedentes, destinadas a solucionar el conflicto. En lugar de ello los palestinos emprendieron una campaña de terror y violencia indiscriminadas, que causaron muchas muertes y gran sufrimiento a ambos bandos. Cientos de civiles israelíes perecieron en ataques armados y atentados suicidas. En respuesta, Israel construyó una cerca antiterrorista logrando, merced a esta y otras medidas, controlar el terrorismo en la mayor parte del país.

Entretanto en el norte Israel fue reduciendo gradualmente su presencia de seguridad en el Líbano hasta mayo de 2000. En esa fecha la ONU confirmó que las últimas fuerzas israelíes se habían retirado a la frontera internacional. Si bien el terrorismo palestino procedente del Líbano amainó, la organización Hezbollah, apoyada por Irán, lo reemplazó con creces. En julio de 2006, Israel se vio obligado a reaccionar ante ataques masivos con misiles contra el norte del país y el secuestro de dos soldados israelíes, con una nueva intervención militar en el sur del Líbano para hacer frente al terrorismo de Hezbollah. Esta operación, designada más tarde como “segunda guerra del Líbano” duró cerca de un mes. Le siguió un período de calma en la frontera norte de Israel.

Durante este período Israel continuó sus esfuerzos de paz con sus vecinos palestinos. En 2003 aceptó el plan de paz “Hoja de Ruta” propuesto por el Cuarteto internacional (EE.UU., la Unión Europea, Rusia y la ONU), cuyo primer paso debía ser la cesación del terrorismo palestino, siguiéndole luego el arreglo final de todas las cuestiones pendientes y la finalización del conflicto.

En agosto de 2005 el primer ministro Ariel Sharon puso en práctica una iniciativa encaminada a promover la paz, designada como “Desconexión”. En virtud de ésta Israel retiró sus fuerzas de la Franja de Gaza y desmanteló todos los asentamientos judíos de la misma, así como otros cuatro asentamientos en el norte de Samaria (Cisjordania). Pese a estas medidas conciliatorias, continuó el terrorismo originado en la Franja de Gaza. En diciembre de 2008, después de haber soportado el disparo de 12.000 misiles contra ciudades del sur del país, y habiendo agotado todas las demás opciones, Israel emprendió una operación militar contra Hamás en Gaza, con el fin de poner término al incesante bombardeo.

La paz sigue siendo el objetivo primordial de Israel. Su anhelo de llegar a un arreglo negociado puede lograrse por medio de una avenencia razonable con sus vecinos, que reconozca y respete el derecho de Israel a existir en paz como patria del pueblo judío.

1.2.- Organización Política y Administrativa

Israel es una democracia parlamentaria cuyas tres ramas: ejecutiva, legislativa y judicial, funcionan en base al principio de la separación de poderes, que asegura el control y equilibrio del sistema.

EL PRESIDENTE, cuyas funciones son principalmente ceremoniales, simboliza la unidad del Estado. Lo elige la Knéset (parlamento) por un período no renovable de siete años. El Presidente refrenda las leyes y acepta las credenciales de los enviados extranjeros. Además, está facultado para indultar presos con la recomendación del Ministro de Justicia. El actual presidente es Simón Peres desde el 15 de julio de 2007.

LA KNESET, el cuerpo legislativo, es un parlamento unicameral de 120 miembros. Los diputados, que representan una amplia gama de partidos políticos, son elegidos en comicios nacionales que se llevan a cabo cada cuatro años a lo sumo, y en las que todo el país constituye una sola circunscripción electoral. Las elecciones son generales, nacionales, directas y secretas. En las elecciones se enfrentan listas de candidatos de los diferentes partidos, entre las cuales cada votante elige la que desea para representarle en la Knéset. El número de escaños asignados a cada partido es proporcional al número de votos obtenido en la elección nacional. Todos los ciudadanos de Israel gozan de igualdad de derechos, independientemente de su religión, origen étnico o sexo. Todo ciudadano puede votar a partir de los 18 años y es elegible a partir de los 21.

La Knéset opera en sesiones plenarias y a través de 15 comisiones permanentes. Los debates generales sobre la política y las actividades del gobierno y las votaciones sobre proyectos de ley sometidos por el gobierno o por iniciativa de diputados, se llevan a cabo en las sesiones plenarias. Para convertirse en ley, cada proyecto debe pasar tres lecturas en la plenaria. Después de la primera lectura y aprobación de principio, el proyecto se somete a examen detallado en la comisión correspondiente que le da su formulación definitiva; se somete entonces a segunda lectura, para aprobación de sus diferentes artículos; la tercera lectura da la aprobación conjunta, final, a la ley. Una vez aprobada, la nueva ley es firmada por el Primer Ministro, el presidente de la Knéset y el ministro responsable, y refrendada por el Presidente del Estado. Los debates de la Knéset se realizan en hebreo; los diputados de lengua árabe (el otro idioma oficial de Israel) pueden expresarse en su lengua, habiendo traducción simultánea a ambos idiomas.

EL GOBIERNO (poder ejecutivo) es responsable ante la Knéset y para actuar debe gozar de su confianza, es decir del apoyo de una mayoría de los diputados. Sus poderes políticos son muy amplios con respecto a los principales aspectos de la vida del país. Después de las elecciones a la Knéset, el Presidente encomienda la constitución de un nuevo gobierno a un diputado que deberá someter una lista de ministros a la aprobación de la Knéset; la mitad al menos de los ministros deben ser diputados. La mayoría de los ministros encabezan ministerios; otros sirven sin cartera, pero se les pueden confiar proyectos especiales. El primer ministro puede servir también como ministro con cartera. Todos los gobiernos de Israel desde su independencia, se han basado en coaliciones de partidos, ya que hasta la fecha ningún partido ha obtenido la mayoría absoluta en la Knéset.

El gobierno permanece en funciones por un período de cuatro años, aunque este período puede acortarse por renuncia, incapacidad o muerte del primer ministro, o por un voto de censura de la Knéset.

El cargo de Primer Ministro es ocupado por Benjamín Netaniahu, (partido Likud) desde el 31 de marzo de 2009.

LAS AUTORIDADES LOCALES comprenden 73 municipios y 124 concejos locales, cuyas corporaciones municipales se eligen por representación proporcional; los alcaldes se eligen por votación directa. Existen además 54 concejos regionales, cada uno de los cuales agrupa varios pequeños poblados. Sus alcaldes son elegidos entre los presidentes de los comités de cada comunidad de la región, o bien por votación directa.

EL PODER JUDICIAL es completamente independiente del ejecutivo y del legislativo. Los jueces son nombrados por el Presidente por recomendación de una comisión pública de nombramientos, y siguen en funciones hasta su retiro a la edad de 70 años. El sistema judicial consta de tres niveles: los juzgados, que se ocupan de casos civiles y criminales de menor cuantía; los tribunales de distrito, que tratan todos los casos criminales y civiles que rebasan la competencia de los juzgados; y el Tribunal Supremo, con jurisdicción nacional en materia de apelaciones y que puede también constituirse en Tribunal de Amparo

para tratar recursos de amparo contra cualquier autoridad civil. Existen además tribunales especiales para campos específicos, como tribunales laborales, de menores, de asuntos de familia y de tránsito. Tribunales de pequeñas demandas dirimen pleitos de menor cuantía por un procedimiento más expeditivo que el habitual. La jurisdicción en materias de estado civil (matrimonio y divorcio) está en manos de los tribunales de las respectivas comunidades religiosas.

CÓDIGO DE LEYES. Cuando Israel se independizó en 1948, dejó en vigor todas las leyes vigentes durante el período del Mandato británico (1922-48), salvo las que estaban en contradicción con los principios enunciados en la Declaración de Independencia. Posteriormente se han promulgado muchas nuevas leyes y gran parte de las antiguas han sido modificadas para adaptarlas a los cambios registrados desde entonces. En la actualidad la legislación israelí comprende un cuerpo importante de leyes y de jurisprudencia formuladas de 1948 en adelante. Además, han sido adoptadas varias Leyes Fundamentales, que reglamentan el funcionamiento de las principales instituciones del Estado, así como aspectos esenciales de la vida y los derechos de los ciudadanos. Con el tiempo estas Leyes Fundamentales formarán parte de la Constitución.

Todos los ciudadanos, de cualquier etnia o religión, tienen garantizados plenos derechos democráticos y humanos, que comprenden la libertad de expresión, la libertad de culto, el derecho de voto y la igualdad ante la ley. La libertad de prensa, de afiliación política, de trabajo, de huelga y de manifestación están incorporadas en las leyes y tradiciones de Israel.

MANTENIMIENTO DEL ORDEN PÚBLICO: Al igual que en todos los países, la policía israelí tiene la función de velar por la calidad de vida de la ciudadanía luchando contra la delincuencia ayudando a las autoridades a aplicar la ley y orientando a los ciudadanos sobre medidas preventivas que aseguren su protección.

El nombramiento del jefe de la policía de Israel incumbe al gobierno, que se basa en la recomendación del Ministro del Interior. La policía de Israel está dividida en seis distritos. El cuartel general, ubicado en Jerusalén, comprende equipos profesionales que asisten a las diferentes unidades en su labor. La guardia de fronteras, una fuerza policial de propósito múltiple, se ocupa mayormente de operaciones de seguridad interna y brinda ayuda a las unidades ordinarias en la lucha contra el crimen. La guardia de fronteras comprende también una unidad especial de lucha contra el terrorismo.

LAS FUERZAS DE DEFENSA DE ISRAEL (FDI): Creadas en 1948, se cuentan entre las organizaciones militares con mayor experiencia de combate en el mundo entero, por haber tenido que defender al país en sesenta años en seis guerras importantes. Las metas de las FDI son defender la soberanía e integridad territorial de Israel, disuadir a sus enemigos y luchar contra todas las formas de terrorismo que amenazan la vida normal de los ciudadanos.

Dado que el territorio de Israel es muy angosto y que las fuerzas armadas de sus adversarios potenciales son muy superiores en número, la doctrina de las FDI en el plano estratégico es defensiva, mientras que en el plano táctico es ofensiva.

El recurso primordial de las FDI es el alto nivel de sus soldados. Para defender el país las FDI cuentan con un pequeño ejército en servicio activo, una capacidad avanzada de alerta preventiva y una fuerza aérea y una marina profesionales. Todos los hombres y mujeres de 18 años son llamados a efectuar un período de servicio militar, de tres años de duración para los hombres y dos años para las mujeres. El ejército en servicio activo se compone de estos hombres y mujeres, junto con militares de carrera. La mayoría de los integrantes de las FDI son reservistas, que en tiempo de guerra o de crisis son movilizadas y se incorporan rápidamente a sus unidades respectivas. Las FDI han respondido también a las necesidades de la sociedad, encargándose de una variedad de funciones sociales de alcance nacional, así como de una amplia gama de proyectos relativos a temas considerados apremiantes en un momento dado.

1.3.- POBLACION

Fundado como Estado judío, Israel tiene hoy una población de unos 7,4 millones de almas, que constituye un mosaico de diferentes religiones, culturas y tradiciones sociales. La ciudadanía es determinada por

nacimiento, residencia o naturalización. Los ciudadanos que desean mantener una doble nacionalidad pueden hacerlo.

La afiliación y práctica religiosas son materia de elección personal; la Declaración de Independencia garantiza la libertad de cultos. La población del país comprende en la actualidad un 75,8% de judíos y un 19,9% de árabes (en su mayoría musulmanes). El 4,3% restante comprende drusos, cristianos y miembros de otras minorías no categorizadas por religión.

Dentro de este marco pluralista, las diversas comunidades mantienen sus propias instituciones religiosas, educativas, culturales y de beneficencia. Los tribunales religiosos de cada comunidad tienen exclusiva jurisdicción en todos los asuntos de estado civil de sus miembros.

Cada uno de los múltiples lugares santos del país es administrado por su propia autoridad religiosa. Para todos ellos la ley garantiza la protección contra profanación e intrusión, así como la libertad de acceso.

El día oficial de descanso de Israel es el sábado. Los musulmanes observan su día de descanso el viernes, y los cristianos, el domingo.

Desde la independencia en 1948, la población judía de Israel ha crecido de 650.000 a casi 7.5 millones de almas. En los cuatro primeros años, la población se duplicó con la inmigración en masa de los sobrevivientes del Holocausto europeo y de refugiados de los países árabes.

Desde entonces los judíos han seguido llegando en números variables, tanto de países donde los judíos vivían en condiciones de opresión como del mundo libre. En una gran ola inmigratoria que comenzó en 1989, llegaron a Israel en el curso de algunos años, más de un millón de judíos de la ex Unión Soviética.

También la comunidad judía de Etiopía, que según se cree se estableció allí en tiempos del rey Salomón, se trasladó en su casi totalidad a Israel, en dos amplias operaciones relámpago en 1984 y 1991.

En la llamada “reunión de las diásporas” - el regreso a la patria ancestral de judíos oriundos de todos los países del mundo - éstos traen consigo las tradiciones de sus propias comunidades, así como diversos aspectos de las culturas de sus países de origen, en los que vivieron durante generaciones.

Así, la población judía de Israel, si bien unida por una fe y una historia comunes, se caracteriza por una diversidad de costumbres y estilos de vida que crean una sociedad abigarrada, con rasgos propios del mundo occidental, de la Europa oriental, del Oriente medio, pero ante todo y sobre todo con un carácter específicamente israelí.

Las comunidades no judías de Israel, principalmente árabes, que suman alrededor del 24 % de la población, han aumentado de 156.000 personas en 1949 a 1,6 millones hoy en día. Su participación en los procesos democráticos del país es prueba de su integración en la vida del país, pero el desarrollo de las relaciones entre judíos y árabes israelíes se ha visto obstaculizado por diferencias de idioma, religión y estilo de vida, así como por las repercusiones del conflicto árabe-israelí.

Las dos poblaciones viven una junto a otra, con contactos a nivel económico, municipal y político, pero con poca interacción social.

VIDA URBANA Y RURAL: Cerca del 92 por ciento de la población de Israel vive en poblaciones urbanas. Muchas ciudades modernas se levantan en lugares famosos desde la Antigüedad, como Jerusalén, Safed, Beer Sheva, Tiberíades y Acre (Acco). Otras, como Rehovot, Hadera, Petah Tikva y Rishon Lezion eran en un principio, antes de la fundación del Estado, pequeños pueblos agrícolas y con el tiempo se han convertido en importantes centros urbanos. En los años siguientes a la independencia se crearon nuevas poblaciones designadas como “ciudades de desarrollo”, tales como Carmiel y Kiriat Gat, para asentar a los inmigrantes que llegaban al país en grandes números en aquellos años. Estas ciudades ayudaron también a redistribuir la población del país y a promover una economía urbano-rural integrada, atrayendo industrias y servicios a zonas antes deshabitadas.

Las construcciones urbanas en Israel son mayormente de piedra o de bloques de cemento con revoque. Los estilos varían desde los de tipo tradicional en antiguas construcciones renovadas, hasta el meramente funcional en las casas de vivienda construidas antes de la fundación del Estado. En los años siguientes a

la independencia se construyeron apresuradamente grandes barrios residenciales de estilo indefinido para alojar a los inmigrantes que acudían en masa al país. En las últimas décadas se construyen edificios residenciales, comerciales e institucionales conforme a los dictados de la arquitectura moderna. Las zonas residenciales suelen estar separadas de las comerciales e industriales, con muchos parques y jardines dentro del perímetro urbano.

Las cuatro principales ciudades son: Jerusalén, la capital; Tel Aviv, primera ciudad judía de los tiempos modernos, fundada en 1909, y eje de la vida industrial, comercial, financiera y cultural del país; Haifa, importante puerto sobre el Mediterráneo y centro industrial de la zona norte de Israel; y Beer Sheva, la ciudad más populosa del sur del país.

JERUSALÉN se ha mantenido en el centro de la vida nacional y espiritual del pueblo judío desde que el rey David la erigió como capital de su reino hace unos 3.000 años. Desde la destrucción de Jerusalén y su Templo en el año 70 EC hasta la restauración de la soberanía judía en el país con la fundación del Estado de Israel en 1948, la ciudad estuvo controlada por sucesivas potencias extranjeras. La mayoría dejaron su huella en ella, pero ninguna la convirtió en su capital nacional.

Hasta mediados del siglo XIX, Jerusalén se mantuvo encerrada en su cerco de murallas. La ciudad estaba dividida en cuatro barrios: judío, musulmán, armenio y cristiano. De 1860 en adelante, la población judía, que a lo largo de los siglos había mantenido una presencia continua en la ciudad (salvo en tiempo de las cruzadas), creció rápidamente llegando a ser mayoritaria, y empezó a construir fuera de las murallas nuevos barrios, que formaron el núcleo de la moderna Jerusalén.

Bajo el mandato británico (1918-1948), Jerusalén se transformó de una ciudad provincial descuidada y pobre del imperio otomano en una floreciente metrópoli. Durante este período se construyeron muchos barrios nuevos, reflejando cada uno de ellos el carácter del grupo étnico que lo fundó, o para el cual fue construido.

Las líneas de armisticio fijadas al término de la Guerra de Independencia de 1948-49 dividieron Jerusalén en dos partes. La oriental, la parte antigua con la Ciudad Vieja amurallada, quedó bajo control jordano; la occidental, de barrios nuevos, quedó en manos de Israel como capital del país. Muros de hormigón y alambradas de púas separaron las dos partes de la ciudad durante los siguientes 19 años, Jerusalén, reunificada en 1967 después de la guerra de los seis días, es hoy la mayor ciudad de Israel, con una población de 730.000 habitantes. Es una ciudad que mira a la vez al pasado y al futuro: se han restaurado sitios antiguos, se han mejorado las infraestructuras y se construyen nuevos barrios.

Como capital de Israel, es la sede del Presidente, de la Knéset (parlamento), del tribunal Supremo y de los ministerios. En la ciudad se codean poblaciones diversas: judíos, musulmanes y cristianos, laicos y religiosos, occidentales y orientales.

En Jerusalén florecen las artes dentro de una activa vida cultural, de carácter a la vez ampliamente internacional y singularmente israelí.

Muchos lugares sagrados para las tres principales religiones monoteístas están en Jerusalén: el Muro Occidental, último remanente del Segundo Templo y foco de las plegarias y fuente de inspiración para los judíos de Israel y de todo el mundo; la Cúpula de la Roca, que marca el sitio tradicional del ascenso del profeta Mahoma al cielo; la mezquita de El Aksa, el tercer lugar sagrado del Islam después de La Meca y Medina; el Jardín de Getsemaní, la Iglesia del Santo Sepulcro, la Vía Dolorosa o Viacrucis y otros sitios cristianos relacionados con la vida y muerte de Jesús de Nazaret, para mencionar tan sólo algunos. Los casi dos millones de visitantes que inundan Jerusalén cada año vienen a apreciar sus bien mantenidos sitios históricos y lugares santos, y a disfrutar de su carácter multiétnico y multicultural.

TEL AVIV-YAFO, una moderna ciudad sobre la costa del Mediterráneo; es el centro comercial y financiero del país, así como el foco de su vida cultural. En ella se concentran la mayoría de las organizaciones industriales, la bolsa de valores, los principales periódicos, centros comerciales y casas editoriales.

Tel Aviv, la primera ciudad exclusivamente judía de los tiempos modernos, fue fundada en 1909 como suburbio de Jaffa (Yafo), uno de los más antiguos asentamientos urbanos del mundo y ha cumplido ya cien años.

En 1934 se concedió a Tel Aviv estatus municipal y en 1950 la ciudad cambió de nombre a Tel Aviv-Yafo, absorbiendo a la antigua Jaffa. La zona alrededor del antiguo puerto de Yafo se ha convertido en una colonia de artistas y un centro turístico que cuenta con galerías, restaurantes y clubes nocturnos.

La “Ciudad Blanca” de Tel Aviv, declarada Patrimonio de la Humanidad por la UNESCO, comprende un amplio conjunto de edificios diseñados en el llamado “Estilo modernista Bauhaus”, que fueron construidos en los años 1930 a 1950.

HAIFA, situada en la costa del Mediterráneo, se extiende a lo largo de las laderas del Monte Carmelo. Está construida en tres niveles topográficos: la ciudad baja, parcialmente en tierras recuperadas al mar, es el centro comercial con las instalaciones portuarias; el nivel medio es una antigua zona residencial, y el nivel más alto está formado por nuevos barrios modernos, en rápida expansión, con calles sombreadas por árboles, parques y pinares, que dominan las zonas industriales y las playas de su amplia bahía. Importante puerto de aguas profundas, Haifa es un foco de comercio internacional y es asimismo el centro administrativo de la zona norte de Israel.

En Haifa se encuentra también el centro mundial de la religión Bahai, a cuyo alrededor se extienden espléndidos jardines.

BEER SHEVA situada en el norte del Néguev, se encuentra en la intersección de las carreteras al Mar Muerto y a Eilat. Es una ciudad nueva construida sobre los restos de un antiguo asentamiento que se remonta a la época de los patriarcas, hace unos 3.500 años. Llamada "Capital del Néguev", es un centro administrativo y económico, sede regional de los ministerios, los tribunales y las instituciones de salud, educación y cultura que sirven a toda la región sur.

Vida rural

Alrededor del 8% de la población vive en zonas rurales, en poblados agrícolas de dos tipos principales: moshav y kibutz – asentamientos agrícolas desarrollados a comienzos del siglo XX – o en alguno de los muchos poblados de diversos tipos y tamaños de todo el país.

El KIBUTZ se creó como unidad socioeconómica, en la cual los bienes y medios de producción son de propiedad comunal y las decisiones son tomadas por la asamblea general de los miembros. El kibutz cubre las necesidades de sus miembros, desde la infancia a la vejez, exigiéndoles al mismo tiempo responsabilidad y compromiso para con la comunidad.

La base de la economía de los kibutzim fue en un principio la agricultura, pero con el tiempo fueron diversificándola, introduciendo varios tipos de industria y servicios. Aunque los kibutzim (267 en total) agrupan sólo el 1,7% de la población, su contribución a la economía del país es proporcionalmente mucho mayor. Los kibutzim suministran el 16 % de la producción agropecuaria y el 4% de la producción industrial del país (excluyendo los diamantes). Servicios turísticos y otros, como salones y tiendas de venta directa, de la fábrica al consumidor, se han convertido en parte importante de la economía de los kibutzim.

El kibutz, que se distinguió por su papel en la creación y la defensa de Israel, está buscando hoy ajustes para hacer frente a los desafíos de la vida moderna en esta era tecnológica, tratando de mantener su marco igualitario original. Aunque estos ajustes han exigido cambios de gran alcance, se espera que su capacidad de adaptación garantice su supervivencia.

Un MOSHAV es un poblado agrícola en el que cada familia mantiene su propia granja y hogar, dentro de un marco cooperativo. Originalmente, la cooperación se aplicaba a la adquisición de insumos, la venta de la producción, así como a diversos servicios comunitarios. Actualmente los agricultores de los moshavim tienden a mostrarse más independientes económicamente. Un total de 441 moshavim, con un promedio de 60 familias cada uno, que constituyen cerca del 3,4% de la población de Israel, proporcionan gran parte de la producción agrícola para consumo local y para exportación.

En las ALDEAS ÁRABES Y DRUSAS, que representan cerca del 1,7 % de la población de Israel, las casas y la tierra son de propiedad privada, y los agricultores cultivan y venden sus cosechas en forma individual. En los últimos años, con el aumento de la población y la creciente mecanización de la

agricultura, una parte cada vez mayor de esta población trabaja en industrias de los centros rurales y urbanos de las cercanías.

Cerca de la mitad de los 170.000 árabes beduinos de Israel se han sedentarizado, pasando a vivir en asentamientos permanentes. Otros continúan con su tradicional estilo de vida, aunque la mayoría suelen permanecer dentro de una zona más o menos fija.

En los últimos decenios se ha desarrollado un nuevo tipo de poblado conocido como YISHUV KEHILATI (poblado comunitario), de carácter parcialmente comunal. La población varía de algunas docenas a varios centenares de familias. Cada una de éstas es económicamente independiente y la mayoría de los habitantes trabajan fuera del lugar, pero manteniendo un alto grado de participación voluntaria en la vida de la comunidad.

La institución rectora central es la asamblea de los miembros, en la que se toman decisiones sobre temas de interés común y asuntos de principio y se aprueba el presupuesto anual.

Además, los miembros eligen un comité director y un comité de supervisión. Al lado de estos operan varios otros que se encargan de asuntos tales como educación, cultura, juventud, finanzas, etc. Los asuntos corrientes son llevados por un comité formado por voluntarios o por un equipo a sueldo. Nuevos miembros pueden adherirse sólo con el consentimiento de la comunidad.

SALUD: El alto nivel de los servicios de salud de Israel, la excelente calidad de los recursos y de la investigación en el campo de la medicina, los modernos hospitales y la alta proporción de médicos se reflejan en una baja tasa de mortalidad infantil (4,7 por cada mil nacimientos vivos) y una elevada esperanza de vida de la población (82,2 años para las mujeres, 78,5 años para los hombres). Las leyes garantizan cuidados de salud a todos, desde la infancia a la ancianidad. El gasto nacional de Israel en materia de salud se compara favorablemente con el de los países más avanzados. Una formación de alto nivel en las profesiones médicas se ofrece en las escuelas de medicina, odontología, farmacia, enfermería y rehabilitación física.

La ley de Seguro Nacional de Salud, (en vigor desde enero de 1995) garantiza una canasta uniforme de servicios médicos, incluida hospitalización, a todos los residentes en Israel. El Instituto de Seguro Nacional recauda las cuotas del seguro de salud y las distribuye entre cuatro organizaciones, que proporcionan los servicios médicos en virtud del seguro nacional.

El Ministerio de Salud supervisa todos los servicios médicos del país, elabora la legislación pertinente y vela por su aplicación, controla los estándares profesionales de ejercicio de la medicina, otorga licencias al personal médico y supervisa la planificación y construcción de hospitales. El Ministerio es también responsable de todo lo referente a medicina ambiental y preventiva.

Los servicios médicos se otorgan en 373 hospitales (generales y especializados) con un total de más de 42,000 camas, y a través de una red de dispensarios, centros de atención materno-infantil, casas de convalecencia, instituciones de rehabilitación y programas escolares de salud, que incluyen cuidados dentales. Las instalaciones son financiadas por el Ministerio de Salud, las municipalidades de grandes ciudades, instituciones sin fines de lucro, fondos de seguro médico y empresas privadas.

El servicio de primeros auxilios y atención en emergencias en Israel está a cargo del Magen David Adom (Estrella Roja de David), equivalente a la Cruz Roja o Medialuna Roja en otros países. Proporciona un servicio de ambulancias, unidades móviles de cuidados intensivos, y tratamientos de emergencia en estaciones de primeros auxilios en todo el país. Además mantiene un banco nacional de sangre.

Científicos israelíes han aportado una importante contribución a la investigación del cáncer, la inmunología y la cardiología. Se han hecho también progresos notables en Israel en cirugía cerebral, ortopédica y plástica, así como en el tratamiento de quemaduras. Israel desempeña asimismo un importante papel en el desarrollo de la tecnología médica, incluyendo sistemas de diagnóstico y monitoreo computarizados, láseres, marcapasos y otros dispositivos que salvan vidas y alivian el dolor.

Los problemas de salud de Israel son similares a los que prevalecen en el mundo occidental. Se utilizan ampliamente programas de educación para convencer al público de la necesidad de dejar de fumar y de comer en exceso y evitar la vida sedentaria, por el daño que causan a la salud. Se llevan a cabo frecuentes campañas para concientizar a los trabajadores y a los conductores de vehículos de los peligros de accidentes que les acechan.

MEDIO AMBIENTE: El rápido crecimiento de la población y la expansión constante de las actividades agropecuarias e industriales han creado problemas ambientales y de salud. Más del 70% de las industrias de Israel están concentradas a lo largo de la estrecha franja costera en la que las condiciones meteorológicas no favorecen la dispersión de los contaminantes. Para combatir la contaminación de las costas del Mediterráneo y del Mar Rojo, Israel ha adoptado un programa combinado de legislación y ejecución que comprende limpieza de playas y costas, junto con actividades internacionales, principalmente dentro del Plan de Acción del Mediterráneo. Además de las medidas de regulación y de educación como componente esencial de su política ambiental, Israel ofrece bonificaciones financieras a las empresas que invierten en instalaciones de monitoreo y tratamiento de la contaminación y en tecnologías y materiales amistosos para el medio ambiente.

COMPARTIR ALLENDE LAS FRONTERAS. De acuerdo con la noción de que la atención médica adecuada es un derecho universal que trasciende las barreras de las fronteras ideológicas o políticas, los hospitales de Israel están abiertos a todos los que buscan su experiencia. Con el correr de los años, han llegado a recibir tratamiento especializado pacientes de todo el mundo, incluso de países con los que Israel no mantiene relaciones diplomáticas.

En muchos lugares de Asia y África, médicos y enfermeras israelíes ayudan a tratar enfermedades que han sido virtualmente erradicadas en los países desarrollados, y comparten sus conocimientos con el personal médico local en el marco de programas de intercambio, algunos de ellos auspiciados por la Organización Mundial de la Salud. Equipos médicos israelíes participan también en operaciones de rescate en zonas de desastre.

SERVICIOS SOCIALES: Con el fin de mejorar el bienestar de la población, con especial atención a los elementos más débiles de la sociedad, Israel ha promulgado una amplia legislación social y ha establecido una extensa red de programas de asistencia social y de servicios comunitarios en todo el país.

El cuidado de los ancianos, la asistencia a familias con un solo padre o madre, programas para la niñez y la juventud, agencias de adopción, así como la prevención y el tratamiento del alcoholismo y la drogadicción, constituyen una gran parte de los servicios que se otorgan al individuo y a la familia.

Los servicios correccionales abarcan los marcos de libertad condicional para adultos y jóvenes, programas especiales para el ausentismo escolar, y servicios de internado y de observación para jóvenes en peligro. Los servicios de rehabilitación que se ofrecen a los minusválidos comprenden, entre otros, talleres protegidos y asesoramiento en materia de empleo. Los mentalmente discapacitados reciben atención en instituciones apropiadas o por medio de programas de integración en la comunidad. Los cuidados y servicios a los ancianos son hoy un componente principal de las actividades de los servicios sociales. La proporción de ancianos (de más de 65 años) dentro de la población de Israel se ha duplicado desde la independencia, hasta alcanzar en la actualidad el 10% del total. Buena parte de este aumento se debió a llegada de grandes números de inmigrantes. Desde 1989 Israel ha absorbido más de un millón de inmigrantes, de ellos más del 12% son ancianos.

Muchos ancianos de Israel, el 13% de los cuales sufren de alguna discapacidad, dependen de la ayuda familiar o comunitaria. Los servicios ofrecidos a personas de tercera edad incluyen la ayuda a las familias que cuidan personas mayores, el mantenimiento de clubes de tercera edad, la distribución de comidas a ancianos imposibilitados, la asignación de viviendas protegidas, los hospitales de día, la distribución de equipo médico y los servicios de movilidad.

Las Escuelas de Asistencia Social en las universidades proporcionan capacitación para graduados y postgraduados, combinando los estudios teóricos con trabajo en el terreno. Cursos especiales para personal que trabaja con niños y para asistentes del servicio social, así como la capacitación durante el trabajo de los asistentes sociales, se imparten en diferentes centros en todo el país.

EL INSTITUTO DE SEGURO NACIONAL provee a todos los residentes en Israel una variedad de beneficios: asignaciones a familias o individuos con ingresos inferiores a un mínimo determinado, subsidios familiares, subsidios por desempleo, pensiones de invalidez y de sobrevivientes, pensiones de vejez, subsidio de maternidad (por los tres meses de la licencia por maternidad) y cuidados a largo plazo para ancianos que necesitan ayuda constante.

Las ORGANIZACIONES VOLUNTARIAS en Israel (unas 280 en total), agrupan casi un tercio de los ciudadanos, de adolescentes a ancianos. Están dedicadas a una variedad de actividades voluntarias en los campos de salud, educación, absorción de inmigrantes, rehabilitación de discapacitados, bienestar de los soldados, artes, conservación ecológica y otros. Algunas organizaciones proveen servicios comunitarios directos, desde guarderías infantiles hasta programas para los ancianos, mientras que otras se ocupan de problemas específicos de un grupo o localidad. Diversos programas ofrecen a voluntarios del extranjero la oportunidad de efectuar un período de servicio en Israel, generalmente de corta duración. La composición actual de las organizaciones de voluntarios difiere de la de generaciones anteriores. La mayor longevidad permite a muchos jubilados de ambos sexos, que tienen tiempo libre, dedicarse a labores de voluntariado. Muchos estudiantes universitarios también sirven de instructores voluntarios de niños y adolescentes desventajados.

EDUCACIÓN: Todos los israelíes, desde los niños en edad preescolar hasta los jubilados, se benefician de una amplia variedad de programas educativos. La asistencia a la escuela es obligatoria de los 5 a los 16 años y gratuita hasta los 18. Casi todos los niños de 3 y 4 años de edad asisten a algún tipo de marco preescolar, a pesar de no ser obligatorios ni gratuitos.

El sistema escolar se basa en la constante necesidad de integrar a los inmigrantes y educar niños de diferentes trasfondos étnicos y culturales: judíos, árabes y drusos, religiosos y laicos. Por tal razón, las escuelas están divididas en: escuelas estatales, a las que asiste la mayoría de los niños; escuelas estatales religiosas, que ponen énfasis en los estudios judíos, la tradición y la observancia religiosa; escuelas árabes y drusas, que enseñan en árabe y ponen especial énfasis en la historia, tradición y cultura árabe y drusa; y escuelas privadas, auspiciadas por diversos organismos religiosos e internacionales. En la escuela secundaria, los alumnos pueden escoger un currículo académico, tecnológico, agrícola o premilitar. Los alumnos con necesidades especiales se incorporan al sistema de educación normal, con asistencia adicional, o a instituciones especiales.

Para satisfacer las necesidades de los diferentes tipos de escuelas, éstas pueden utilizar una variedad de programas y material didáctico en un gran número de temas. Cada año se elige un tema especial de importancia nacional para ser enseñado en profundidad, con la intención de reforzar en los alumnos la comprensión y apreciación de valores tales como la democracia, la protección ambiental, el idioma hebreo o la paz.

El Ministerio de Educación desarrolla un proceso constante de actualización de las normas de educación, para ajustarlas a las prácticas pedagógicas modernas, tales como igualdad de género obligatoria, mejoramiento de la condición del maestro, ampliación de los estudios de humanidades y promoción de los estudios científicos y tecnológicos. Un punto clave de su política es brindar a todos los niños iguales oportunidades de educación y aumentar la proporción de alumnos que aprueban los exámenes del bachillerato.

La administración y el financiamiento del sistema de educación corren a cargo del Ministerio de Educación, Cultura y Deportes, el Ministerio de Ciencia y Tecnología y las municipalidades. Los ministerios determinan los programas de estudios, las normas educacionales, y la formación de los maestros, y supervisan el personal docente y la construcción de escuelas, mientras que las autoridades locales se encargan del mantenimiento de las escuelas y la adquisición de equipos y suministros.

LA EDUCACIÓN SUPERIOR juega un papel central en el desarrollo del país. En el año lectivo 2009-2010, más de 250.000 estudiantes se matricularon en las instituciones de estudios superiores de Israel. De ellos, el 48% asistieron a universidades, cerca del 30% a diversos centros de estudios superiores y el 21 cursaron estudios en la Universidad a Distancia. Las ocho universidades de Israel ofrecen una variedad de programas en ciencias y humanidades, desde el primer título universitario hasta estudios de postdoctorado, mientras que los centros de estudios superiores ofrecen cursos académicos así como formación especializada en temas tales como docencia en escuelas primarias, música, arte, diseño de modas y educación física. Varias instituciones otorgan diplomas vocacionales.

CIENCIA Y TECNOLOGÍA: El deseo de convertir un país inicialmente yermo y plagado de enfermedades en un estado moderno fue el factor clave en el desarrollo de la investigación científica y tecnológica en Israel. En un principio la investigación se concentró en proyectos de importancia nacional. En la actualidad el porcentaje de israelíes que se dedican a investigación científica y tecnológica, así como el porcentaje del producto interno bruto (PIB) invertido en investigación y desarrollo (I&D) son de los más altos del mundo. Fundaciones binacionales de investigación desempeñan un papel crucial en una variedad de campos, desde la investigación pura al desarrollo industrial y la comercialización. A medida que el gran número de científicos, ingenieros y técnicos altamente calificados que inmigraron a Israel en los años 90 de la ex Unión Soviética se fueron incorporando a la fuerza laboral, el personal calificado del país aumentó de forma espectacular y esta tendencia seguirá influyendo significativamente en los logros científicos y tecnológicos de Israel en las décadas venideras.

La I&D en Israel se lleva a cabo principalmente en siete universidades, en decenas de institutos de investigación públicos y estatales y en cientos de empresas civiles y militares. Investigaciones importantes se llevan a cabo también en centros médicos. Diversas empresas de servicios públicos realizan sus propias actividades de I&D en campos tales como telecomunicaciones, producción de energía y manejo de recursos hídricos.

I&D EN LAS UNIVERSIDADES. La gran reserva de personal calificado con la que cuenta Israel es la principal causa de sus logros científicos y tecnológicos. Más del 80 por ciento del total de las investigaciones que llegan a ser publicadas se realizan en las universidades. El gran número de patentes obtenidas por las universidades es indicio de su relación con la industria. El establecimiento de parques industriales basados en las ciencias, adyacentes a los campus universitarios, ha tenido un gran éxito comercial. Las universidades han establecido además empresas industriales "satélites" para la comercialización de productos específicos basados en sus investigaciones, frecuentemente en asociación con consorcios locales y extranjeros.

I&D EN MEDICINA: La biotecnología y la investigación biomédica y clínica representan más de la mitad del total de las publicaciones científicas en Israel. Científicos israelíes han desarrollado métodos para la producción de hormona del crecimiento y de interferón, un grupo de proteínas efectivo contra infecciones virales. El Copaxone, un fármaco efectivo en el tratamiento de la esclerosis múltiple, ha sido desarrollado en Israel, desde la investigación básica hasta la producción industrial. La ingeniería genética ha logrado producir un amplio espectro de kits de diagnóstico basados en anticuerpos monoclonales, junto a otros productos microbiológicos.

Empresas israelíes han desarrollado y exportado a todo el mundo equipos médicos sofisticado de diagnóstico y de tratamiento, incluyendo escáneres de tomografía computarizada (CT), y de resonancia magnética (MRI), aparatos para ecografía, cámaras médicas nucleares y láseres quirúrgicos así como una cámara en miniatura dentro de una cápsula tragable usada para diagnosticar enfermedades gastrointestinales.

I&D INDUSTRIAL: La I&D industrial israelí, con una alta concentración en la electrónica, es llevada a cabo principalmente por un pequeño número de grandes empresas. Éstas han sido una importante fuente de empleos y de exportación industrial a lo largo de los años.

En comunicaciones, las aplicaciones basadas en I&D incluyen la digitalización, procesamiento, transmisión y reforzamiento de imágenes, sonido y datos. La gama de productos va desde centrales telefónicas avanzadas hasta sistemas de mensajes vocales y multiplexores de líneas de comunicación, así como una variedad de aplicaciones para Internet. Israel ocupa una posición de liderazgo mundial en fibras ópticas, sistemas de inspección electro-ópticos para circuitos impresos y sistemas de visión nocturna de imagen térmica. Equipo basado en computadoras, mayormente software y equipos periféricos, se desarrolla y produce en Israel. Algunos de los productos de software de Israel están destinados al uso en mainframes, pero la mayoría han sido desarrollados para sistemas medianos o pequeños, como terminales de computación.

Un ratón de computadora de tres botones, desarrollado en Israel, permite a los no videntes "leer" textos e imágenes en la pantalla. Israel produce robots industriales diseñados para ejecutar una variedad de tareas, como pulido de diamantes, soldaduras, empaquetado y construcción. Se está investigando ahora la aplicación de inteligencia artificial a los robots.

En el campo de la aeronáutica, satélites diseñados y fabricados en el país han sido producidos y lanzados al espacio por la Industria Aeroespacial Israelí en cooperación con la Agencia Espacial de Israel. Además, Israel desarrolla, produce y exporta una gran variedad de artículos en este campo, incluyendo sistemas de visualización, computadoras de vuelo, sistemas de instrumentación y simuladores de vuelo, y es un líder mundial en la tecnología y producción de aviones sin piloto. El primer astronauta israelí, Ilan Ramón, murió trágicamente junto con sus seis colegas de la NASA al desintegrarse el transbordador espacial Columbia durante su reingreso a la atmósfera terrestre en 2003.

I&D AGROPECUARIA: Fertilizantes químicos - Las difíciles condiciones en las que se desarrolló la agricultura en Israel –escasez de agua, tierras áridas y fuerza laboral limitada – impusieron la búsqueda de soluciones revolucionarias. La I&D agropecuaria está a cargo principalmente de la Organización de Investigación Agropecuaria (OIA) adscrita al Ministerio de Agricultura. Los resultados de la investigación llegan rápidamente a los agricultores, a través de los servicios de extensión, para ser ensayados en el campo. Por su parte, los agricultores someten sus problemas directamente a los científicos para que éstos busquen soluciones.

Las vacas lecheras de Israel son campeonas mundiales en producción de leche. Gracias a una selección científica y pruebas genéticas cuidadosas, su rendimiento promedio llega hoy a más de 10.000 litros anuales. Los agricultores israelíes han sido pioneros en la biotecnología agrícola, y sus avances han sido aplicados a la producción de una variedad de productos de exportación sofisticados, desde semillas mejoradas y bio pesticidas hasta plásticos fotodegradables y sistemas computarizados de riego combinado con fertilización.

La búsqueda de técnicas para ahorrar agua llevó al desarrollo de tecnologías avanzadas, como el riego por goteo y los sistemas de riego computarizados. Como resultado de una investigación intensiva, el inmenso embalse subterráneo de agua salobre del Néguev se aprovecha para producir en esa región cálida, fuera de temporada, cultivos de alto valor como tomates y melones que se exportan en invierno a Europa y los Estados Unidos. Computadoras desarrolladas y fabricadas en Israel se utilizan ampliamente para controlar las actividades corrientes de las explotaciones agrícolas, tales como regular la inyección de fertilizantes en el agua de riego en función de todos los factores ambientales; preparar piensos mezclados según fórmulas comprobadas, con un criterio de rendimiento máximo a un costo mínimo; y mantener en invernaderos y en gallineros una temperatura y humedad ambiente controladas.

I&D EN ENERGÍA: El interés de Israel por las fuentes de energía alternativas, como la solar, la térmica y la eólica, se debe a que el país carece de toda fuente de energía convencional. Israel ocupa un lugar destacado en el campo de la energía solar a nivel mundial, y es el país con el mayor número per cápita de calentadores solares de agua para uso doméstico.

Últimamente se ha desarrollado un nuevo receptor de alta eficiencia para concentrar la energía solar, gracias al cual aumentará el uso de energía solar en la industria. En el campo de la energía eólica se ha desarrollado una nueva turbina de rotor flexible inflable.

1.4.- Organizaciones y Acuerdos Internacionales

El Estado de Israel fue admitido en la Organización de las Naciones Unidas (ONU) como miembro el 11 de mayo de 1949. Desde entonces, ha participado en una amplia gama de actividades de la misma y se ha comprometido a otorgar su plena participación a los organismos de la ONU que se dedican a la salud, el trabajo, la alimentación y la agricultura, la educación y las ciencias.

Israel ha suscripto Acuerdos de Libre Comercio con la Unión Europea, Estados Unidos, los países pertenecientes al EFTA, México, Canadá, Jordania, Turquía y, recientemente, con MERCOSUR, aunque este último no ha sido aún ratificado por las partes.

Además tiene firmados Tratados de Protección de las Inversiones con numerosos países, entre ellos Argentina. Por otra parte, ha suscripto Acuerdos para Evitar la Doble Imposición con la mayor parte de los países de Europa y Asia, además de con Estados Unidos.

Es miembro del BIS (Bank for International Settlements), EBRD (European Bank for Reconstruction and Development), FAO (Food & Agriculture Organization), IADB (Inter American Development Bank), IAEA (International Atomic Energy Agency), IBRD (International Bank for Reconstruction and Development), ICAO (International Civil Aviation Organization), ICC (International Criminal Court), ICFTU (International Confederation of Free Trade Unions), IDA (International Development Association), IFAD (International Fund for Agricultural Development), IFC (the International Finance Corporation), ILO (International Labour Organization), IMF (International Monetary Fund), IMO (International Maritime Organization), INTERPOL, IOM (International Organization for Migration), IPU (Inter Parliamentary Union), ISO (International Standards Organization), ITU (International Telecommunications Union), MIGA (Multilateral Investment Guarantee Agency), PCA (Permanent Court Arbitration), UNCTD (United Nations Conference on Trade and Development), UNESCO, UNHCR (United Nations High Commissioner for Refugees), UNIDO (United Nations Industrial Development Organization), UPU (Universal Postal Union), WCO (World Customs Organization), WHO (World Health Organization), WIPO (World Intellectual Property Organization), WMO (World Meteorological Organization), WTO (World Trade Organization), OECD (Organization for the Economic Cooperation & Development).

2.- ECONOMÍA, MONEDA Y FINANZAS

2.1.- Evolución de la economía y sus perspectivas

Israel tiene una economía basada en el desarrollo tecnológico con una participación estatal considerable. Depende de la importación de petróleo, granos, materia prima y equipamiento militar.

A pesar de la escasez de recursos naturales, ha desarrollado intensivamente su agricultura y los sectores industriales. No solo se auto abastece de productos alimenticios, excluyendo granos, sino que sus principales exportaciones son diamantes pulidos, alta tecnología aplicada y frutas y verduras de alta calidad.

El PBI creció 4,7% durante 2010, crecimiento que se ha manifestado en casi todos los sectores y que continúa siendo el más relevante de todos los países miembros de la OECD desde 2004 (el promedio de crecimiento israelí ha sido de 4,4% entre 2004 y 2010 mientras que el promedio del resto de los países de la organización fue de 1,6%).

En 2009, el déficit del presupuesto del Estado fue de 5,15% del PBI, comparado con un déficit presupuestado del 6% del PBI. En 2010 el déficit cayó a 3,7% del PBI, comparado con un presupuestado del 5,5% del PBI.

El shekel israelí se ha apreciado durante 2010 siendo que su valor equivale a 3,55 shekels por dólar contra 3,80 shekels por dólar hacia fines de 2009. En lo que respecta al euro, la apreciación del shekel ha sido más dramática aún: 4,74 shekels por euro a fin de 2010 contra 5,53 hacia fines de 2009.

La fuerza de la moneda israelí, a pesar de la crisis financiera global, se relaciona con la estabilidad de su economía y la solidez de sus cuentas. Cabe aclarar que la balanza de pagos continúa arrojando superávit con un alto nivel de reservas en moneda extranjera.

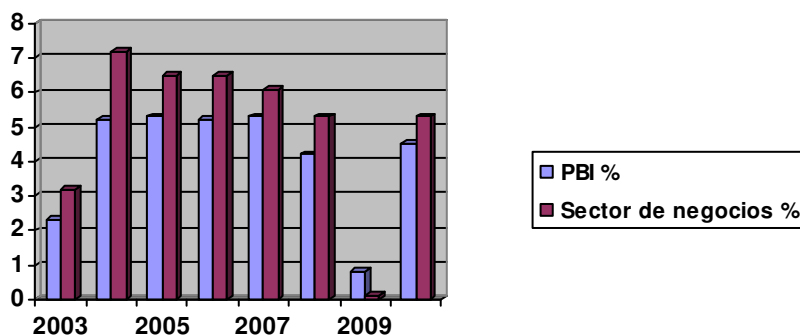
El índice de precios al consumidor alcanzó 2,7% en 2010, manteniéndose dentro del presupuesto de entre 1 y 3%.

Morgan Stanley Capital International ha reclasificado a Israel en Mayo de 2010 como mercado desarrollado, abandonando la clasificación anterior de emergente, mientras que el ingreso de Israel como país miembro de la OECD facilita a los inversores a incluirlo en la lista de países de consideración para inversiones extranjeras.

En este contexto, la calificadora Moody's considera a los bonos israelíes a largo plazo A1 con pronóstico estable.

El índice de desempleo cayó de 7,6% en 2009 a 6,6% en 2010, siendo que se espera mantener el índice en el orden del 6% en 2011.

PBI en la economía global y el sector de negocios en % de crecimiento



Principales componentes de la actividad económica

Concepto	2009	2010	1er trim. 2011
PBI en millones de dol.	203.600	213.100	55.100
PBI crecimiento en %	0,8%	4,7%	4,7%
PBI per capita en dol.	28.581	29.531	
PBI per capita crecimiento	-1,1%	2,8%	2,7%
Exportaciones bienes y servicios en millones de dol.	80.400	91.300	24.600
Exportaciones % del PBI	39,5%	42,9%	44,6%
Importaciones de bienes y servicios en millones de dol.	76.000	85.600	22.900
Importaciones % del PBI	37,3%	40,1%	41,5%
Tasa de desempleo	7,6%	6,6%	6,0%

Concepto	2007	2008	2009	2010
Deuda total % PBI	77,8%	77,1%	79,3%	76,4%
Gasto p[ublico % PBI	43,6%	43,0%	43,0%	42,7%
Superavit cuentas corrientes	2,9%	0,8%	3,6%	2,9%
IPC	0,5%	4,6%	3,3%	2,7%

Fuente: Oficina Central de Estadísticas

En lo que a la Bolsa de Valores de Tel Aviv se refiere, en el segundo semestre de 2010 la mayoría de los principales índices ganaron picos de hasta 20 y 30%. Solo el Tel Tech, índice líder de las empresas tecnológicas solo generó ganancias más moderadas de hasta el 15%, influenciado por la aún falta de estabilidad económica mundial.

El shekel se mantiene como una moneda fuerte, no solo frente al dólar, sino que también ante la mayoría de las monedas mas reconocidas del mundo. El panorama macroeconómico estable y fortalecido es atribuido por muchos profesionales del sector, al gobernador del banco de Israel, Stanley Fischer, quien mantiene la regulación adecuada y constantemente logra cumplir con los objetivos sin excesiva intromisión política.

2.2- Principales sectores de actividad

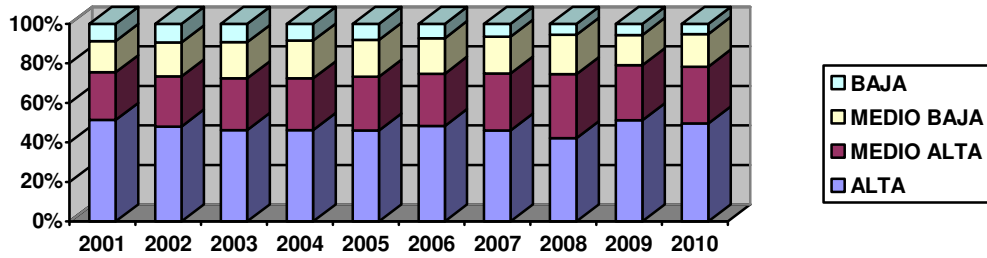
La alta tecnología, es, sin dudas, el sector que identifica al desarrollo de la economía israelí. El gobierno israelí, por medio del Ministerio de Industria y Comercio, desarrolla desde hace 15 años, el programa de incubadoras tecnológicas. Se trata de empresas que apoyan emprendimientos que representen innovaciones tecnológicas, brindándoles la oportunidad de desarrollar los proyectos y convertirlos en negocios rentables.

Exportaciones industriales, según su nivel de intensidad tecnológica (no incluye diamantes)
(En millones de dol.)

	Alta Tecnología	Medio-Alta Tecnología	Medio-Baja Tecnología	Baja Tecnología
2001	9.956,10	4.657,40	3.067,60	1.688,40
2002	8.676,90	4.573,80	3.102,70	1.700,40
2003	8.920,60	5.040,70	3.528,70	1.786,90
2004	10.981,40	6.174,90	4.481,90	2.009,10
2005	11.632,30	6.882,40	4.696,80	2.063,00
2006	14.030,80	7.696,40	5.217,90	2.109,80
2007	15.785,00	9.846,10	6.373,30	2.248,00
2008	17.150,00	13.125,00	8.081,00	2.278,00
2009	17.920,00	9.727,00	5.355,00	1.967,00
2010	20.170,00	11.690,00	6.1715,00	2.089,00

Fuente: Oficina Central de Estadísticas de Israel

INTENSIDAD TECNOLÓGICA DE LAS EXPORTACIONES



La electrónica es el principal sub sector de la industria, con el 85% de la producción destinado a exportación.

La **agricultura** ocupó un lugar relevante en el desarrollo del país, aunque en la actualidad los trabajadores del sector solo representan un 3% de la población activa y las exportaciones del sector solo representan el 2,5% del total exportado. A pesar de ello, la agricultura es de las más avanzadas del mundo por su constante desarrollo tecnológico dada la escasez de recursos naturales, especialmente agua y tierras aptas para cultivo (50% del territorio es desértico). En este aspecto se han desarrollado tecnologías de riego por goteo, atmósferas controladas y desalinización, entre otras.

En los últimos años el Ministerio de Agricultura adoptó políticas de reconversión del sector, promoviendo el desarrollo de productos de alto valor agregado destinados al mercado externo, tales como la piscicultura, tanto en peces destinados a alimentación como ornamentales.

Si bien la producción local abastece el mercado interno, Israel necesita importar aceites vegetales, carnes y cereales.

La **minería** se basa sobre todo en la extracción de bromo y sales de las aguas del Mar Muerto, aunque también Israel obtiene potasio, sulfuros, magnesio, cobre, vidrio, arena y piedras para la construcción. Las empresas mineras israelíes son proveedoras de materia prima para la industria farmacéutica, fertilizante, plástica y de detergentes.

En cuanto a la **energía**, Israel importa petróleo crudo. En la costa mediterránea se produce gas natural, siendo que durante el pasado mes de diciembre de 2010 excavaciones exploratorias en la costa norte de Israel confirmaron la existencia de un gran yacimiento de gas natural, uno de los mayores de los descubiertos en el mundo en la última década. El yacimiento llamado Leviatán (en hebreo ballena) proveería de al menos, 16 trillones de pies cúbicos llevando valuado en decenas de miles de dólares que hasta podrían convertir a Israel en exportador de energía.

El descubrimiento implica que Israel, con una absoluta dependencia de provisión de energía, acompañada de boicots y hostilidad por parte de los grandes productores, se vería en una posición mucho más ventajosa en la próxima década. Por supuesto, que comenzó a plantearse un duro debate sobre qué porcentaje de impuestos y regalías el Estado debería imponer a las empresas extractoras. Para tal fin se ha formado un comité encabezado por el economista de la Universidad Hebrea de Jerusalén, Eitan Sheshinsky.

El desarrollo de sistemas de utilización de energía solar es de los más desarrollados del mundo, siendo que la tasa de utilización de paneles colectores para el calentamiento de agua en hogares es la más alta del mundo.

La **industria química** se orienta principalmente a las exportaciones de productos farmacéuticos, fertilizantes, pesticidas y herbicidas, tinturas, pinturas y detergentes. Las importaciones de productos básicos destinados a la industria, ingresan mayormente libre de aranceles de los países con los que Israel ha firmado TLC, aunque deben cumplir con rígidas regulaciones sanitarias.

Los **equipos de transporte** que se fabrican en Israel son naves marítimas y aviones, sobre todo para el exterior. Israel no fabrica automóviles, aunque sí algunas autopartes.

Renault – Nissan, el gobierno israelí y la empresa start up fundada por el israelí Shay Agassi para la instalación de estaciones de carga de baterías eléctrica para automóviles, han desarrollado la fabricación de automóviles que funcionan exclusivamente con electricidad. El proyecto Better Place, consiste en la construcción de 500.000 estaciones de carga en el país que cambiarán las baterías vacías por otras ya cargadas, lo que ahorraría la cantidad de horas necesarias para recargar baterías de litio. A la fecha, existen unas 20.000 unidades Renault preparadas para este fin.

Respecto a la **industria alimenticia**, la producción israelí se destina al mercado interno, aunque exporta frutas, legumbres y hortalizas envasadas. Por el contrario Israel es importador de productos alimenticios, teniendo en cuenta que en la mayoría de los casos deben contar con certificación kosher, para poder ser comercializados por las principales cadenas de supermercados y poder ser consumidos en hoteles y gran parte de los bares y restaurantes.

La **industria textil** emplea unas 30.000 personas y son 100 empresas exportadoras con clientes en el mundo tales como Nike, The Gap, Calvin Klein, Victoria Secret, Macy's, Sears, Wal MArt, Banana Republic, Hugo Boss, Tommy Hilfiger, Marks & Spencers, entre otras. Esta industria también se basa en el desarrollo de tecnologías para crear materiales, obviar las costuras y lograr estampas y colores únicos, esto último ha expandido las exportaciones de ropa de cama y telas de tapicería. Las importaciones del sector se concentran sobre todo en productos de primeras marcas internacionales o de mercadería más económica proveniente de China o India. Algunas marcas argentinas pueden encontrarse en centros comerciales de primera línea.

El **turismo** extranjero y local tiene especial importancia en la vida económica, social y política del país, ya que el número de turistas que ingresan y/o egresan del país está íntimamente ligado a la situación de seguridad. En 2010, casi 3,5 millones de turistas ingresaron a Israel mientras que 4 millones de israelíes partieron al exterior.

2.3.- Perfiles regionales

A pesar de que se trata de un país muy pequeño, su diversidad de climas y suelos permiten señalar 5 regiones muy marcadas:

La costa central (entre las ciudades de Tel Aviv y Haifa) sobre el Mar Mediterráneo, es la zona más densamente poblada del país, centro de negocios y bancos internacionales;

La costa norte, donde se enclava el puerto de Haifa, de mayor movimiento comercial de Medio Oriente;

La costa sur, el desierto del Neguev y el mar Rojo, área que representa aproximadamente el 50 % de la superficie total del país. Se trata de una zona desértica, que, gracias a los desarrollos tecnológicos, se utiliza para actividad agrícola y lechera. La mayor parte de las exportaciones israelíes de frutas y flores provienen de esta zona. Los puertos de Ashdod y de Eilat se encuentran en ella;

El Mar Muerto, 400 metros por debajo del nivel del mar, no solo brinda tratamientos terapéuticos con aguas sulfuradas, sino que representa una de las reservas minerales más importantes del mundo;

El noreste y la región de Galilea, región sumamente fértil donde hay bodegas y fábricas que producen aceite de oliva de exportación, pero que además, cuenta con parques industriales, que gozan de exenciones impositivas.

3.- COMERCIO EXTERIOR

3.1.- Dirección del comercio

Destino de las exportaciones
Millones de dólares

	2005	2006	2007	2008	2009	2010
Unión Europea	12.490,1	13.046,2	16.024,3	17.795,0	12.389,8	15.390,5
EFTA	970,3	872,7	1.104,7	1.289,5	1.006,5	1.113,9
Otros países de Europa	1.535,9	1.630,5	2.115,5	2.812,6	1.976,8	2.399,8
Asia	7.684,1	8.607,0	9.738,4	12.182,9	9.520,5	13.822,0
África	769,0	1.048,3	1.185,4	1.468,5	1.085,8	1.418,8
USA	15.500,1	17.957,2	18.892,9	19.972,5	16.774,1	18.530,7
México	214,1	284,5	289,6	329,3	271,7	304,2
Canadá	482,7	577,9	715,3	901,7	578,3	737,9
América Central	298,2	228,1	178,4	221,1	299,1	567,2
América del Sur	817,6	882,7	1.162,8	1.752,5	1.146,3	1.482,3
Oceanía	455,3	493,4	564,3	786,6	497,2	576,1
Otros no clasificados	1.553,0	1.160,9	2.093,6	1.826,9	2.389,4	2.087,2
Total	42.770,4	46.789,4	54.065,2	61.339,1	47.935,5	58.430,6

Fuente: Oficina Central de Estadísticas de Israel

Origen de las importaciones

Millones de dólares

Fuente: Oficina Central de Estadísticas de Israel

	2005	2006	2007	2008	2009	2010
Unión Europea	17.588,2	18.027,9	20.686,6	22.513,4	17.491,7	20.401,8
EFTA	2.545,5	2.893,0	2.960,7	4.043,7	3.353,8	3.298,6
Otros países de Europa	2.459,2	2.605,3	3.184,7	3.104,1	2.011,5	2.747,3
Asia	8.214,2	9.404,7	11.907,4	13.712,8	10.082,1	13.316,5
África	303,0	270,5	336,5	733,6	566,4	566,6
USA	6.042,1	5.919,5	7.848,4	8.034,4	5.849,1	6.698,2
México	21,5	33,1	58,0	115,8	117,8	178,5
Canadá	320,4	369,1	433,8	509,4	294,4	398,8
América Central	52,1	34,6	34,2	48,6	34,6	47,1
América del Sur	941,2	939,6	1.129,3	1.037,5	523,8	620,7
Oceanía	125,7	118,5	150,5	262,5	192,3	144,0
Otros no clasificados	6.421,4	7.224,8	7.891,3	11.057,4	6.850,7	10.704,3
Total	45.034,5	47.840,6	56.621,4	61.339,1	47.935,5	59.122,4

3.2.- Composición del Comercio

Exportaciones Millones de dólares				Importaciones		
	2008	2009	2010	2008	2009	2010
Productos de origen animal	77,0	73,9	73,3	633,9	544,3	712,0
Productos vegetales	1.285,4	1.336,1	1.464,4	1.826,8	1.380,5	1.640,3
Aceites y grasas animales o vegetales	8,5	8,1	8,9	141,4	137,4	142,5
Preparaciones alimenticias, bebidas y tabaco	745,4	616,7	687,8	1.809,4	1.613,2	1.832,0
Productos minerales (sulfuros, sales, aceites)	792,4	140,8	691,0	11.598,7	7.078,7	10.678,9
Productos químicos (farmacéuticos, fertilizantes)	14.348,5	10.939,1	14.480,4	5.464,8	4.594,8	5.353,9
Plásticos	2.816,3	2.053,8	2.216,1	2.654,8	1.899,1	2.445,0
Piel y cueros	17,1	12,8	19,7	140,4	115,6	140,6
Maderas. Carbón vegetal, manufacturas	14,0	7,8	6,5	525,5	428,4	537,6
Pulpa de papel, papel, cartón	297,3	263,6	281,1	1.038,7	781,4	972,9
Textiles	1.166,9	988,4	1.057,2	1.998,6	1.737,7	1.991,0
Calzado	55,8	56,5	58,3	388,4	355,5	423,1
Artículos de piedra, cemento, asbestos, cerámica y vidrio	346,1	250,9	257,7	687,6	614,4	701,9
Perlas, metales preciosos, joyería	19.962,6	12.090,9	16.865,7	9.693,5	5.568,4	8.704,5
Metales base	2.830,1	1.591,4	2.197,0	3.916,2	2.477,9	3.278,6
Maquinaria, equipamiento eléctrico y sus partes	11.472,8	11.946,4	11.921,3	12.729,0	10.091,1	11.534,6
Vehículos, aeronaves, embarcaciones	1.581,0	2.496,4	2.249,8	5.291,9	4.298,4	5.146,0
Instrumentos ópticos, fotográficos, de medición y médicos	3.289,2	2.780,2	3.508,5	1.843,4	1.531,2	1.755,6
Varios	160,9	245,9	301,8	2.765,0	777,7	1.080,6
Arte, colección y antigüedades	71,4	36,1	84,4	25,3	29,9	51,2
Total	61.339,1	47.935,5	58.430,6	65.173,2	47.368,2	59.122,4

Fuente: Oficina Central de Estadísticas de Israel

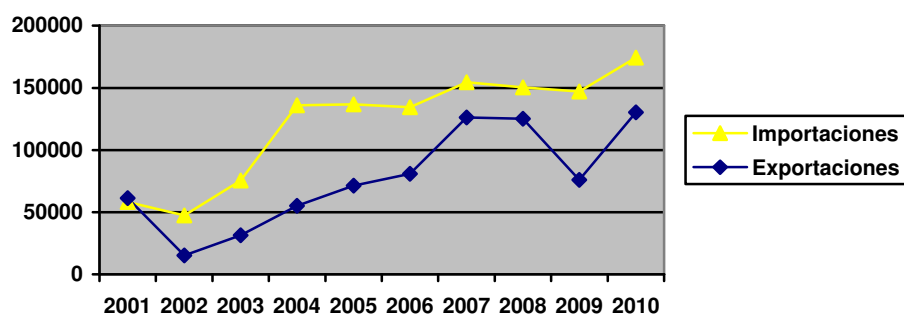
4.- RELACIONES COMERCIALES ARGENTINA – ISRAEL

4.1- Intercambio Comercial Bilateral

Millones de dólares

	2005	2006	2007	2008	2009	2010
Importaciones de Argentina	136.7	134.3	154.5	150,3	147,0	174,2
% de Variación	0.7	- 1.7	15.0	-2,7	-2,2	18,5
Exportaciones a Argentina	71.0	81.5	126.2	125,2	75,9	130,3
% de Variación	28.6	14.8	54.8	-0,79	-39,38	71,67

Fuente: Oficina Central de Estadísticas de Israel



4.2.- Composición del Comercio

Million US\$

		Argentina			
		2010	2009	2008	2007
	T o t a l ⁽¹⁾	130.3	75.9	125.2	126.2
I	Productos animales	0.1	0.0	0.0	0.0
II	Productos vegetales	1.7	2.0	2.0	1.7
III	Grasas y aceites animales y vegetales	0.0	0.0	0.0	0.0
IV	Preparaciones alimenticias, bebidas, tabaco	0.4	0.4	0.5	0.4
V	Productos minerales	0.2	0.0	0.0	0.0
VI	Productos químicos	71.4	32.8	57.9	69.8
VII	Plásticos, cauchos y sus manufacturas	7.0	4.8	8.2	7.0
VIII	Cueros y pieles y sus manufacturas	0.7	0.4	0.0	0.0
IX	Madera, Carbón, corcho y sus manufacturas	0.0	0.0	0.0	0.0
X	Papel, pulpa, cartones	0.5	0.4	0.3	0.2
XI	Textiles	6.1	2.9	0.8	0.9
XII	Calzado	0.1	0.0	0.1	0.0
XIII	Artículos de piedra, cemento, asbestos, cerámica y vidrio	2.0	0.4	0.9	0.7
XIV	Perlas, metales preciosos, joyería	0.1	0.1	0.4	0.1
XV	Metales base	8.7	2.7	1.6	1.8
XVI	Maquinaria, equipamiento eléctrico y sus partes	22.9	22.0	44.7	37.6
XVII	Vehículos, aeronaves, embarcaciones	0.4	1.5	0.7	1.6
XVIII	Instrumentos ópticos, fotográficos, de medición	7.3	5.4	6.4	4.3

	y médicos					
XX	Varios	E	0.6	0.1	0.6	0.1
XXI	Arte, colección y antigüedades	E	0.0	0.2	0.0	0.1
	T o t a l ⁽¹⁾	I	174.2	147.0	150.3	154.5
I	Productos animales	I	123.4	112.6	87.7	76.3
II	Productos vegetales	I	17.2	4.2	6.2	29.0
III	Grasas y aceites animales y vegetales	I	8.0	8.0	21.8	15.1
IV	Preparaciones alimenticias, bebidas, tabaco	I	16.6	13.5	23.3	20.0
V	Productos minerale	I	0.0	0.0	0.0	0.0
VI	Productos químicos	I	1.4	1.4	2.3	2.3
VII	Plásticos, cauchos y sus manufacturas	I	0.6	0.6	0.9	5.4
VIII	Cueros y pieles y sus manufacturas	I	1.8	0.5	1.8	1.9
IX	Madera, Carbón, corcho y sus manufacturas	I	2.5	2.7	2.4	1.8
X	Papel, pulpa, cartones	I	0.1	0.3	0.1	0.1
XI	Textiles	I	0.6	0.7	0.7	0.5
XII	Calzado	I	0.1	0.0	0.1	0.0
XIII	Artículos de piedra, cemento, asbestos, ceámica y vidrio	I	0.0	0.1	0.1	0.3
XIV	Perlas, metales preciosos, joyería	I	0.0	0.1	0.0	0.0
XV	Metales base	I	1.3	0.5	1.8	0.5
XVI	Maquinaria, equipamiento eléctrico y sus partes	I	0.4	0.7	0.5	0.5
XVI	Instrumentos ópticos, fotográficos, de medición y médicos	I	0.3	0.4	0.3	0.1
XVII	Vehículos, aeronaves, embarcaciones	I	0.1	0.3	0.3	0.3
XVIII	Instrumentos ópticos, fotográficos, de medición y médicos	I	0.3	0.2	0.3	0.1
XX	Varios	I	0.4	0.3	0.2	0.3
XXI	Arte, colección y antigüedades	I	0.0	0.0	0.0	0.0

Fuente: Oficina Central de Estadísticas de Israel

5.- RELACIONES COMERCIALES MERCOSUR – ISRAEL

El 18 de diciembre de 2007 se firmó un TLC entre Israel y MERCOSUR, el primer acuerdo comercial firmado por el bloque fuera del continente americano.

En 2005, el MERCOSUR aprobó el inicio de las negociaciones con Israel, suscribiéndose un acuerdo-marco que dio comienzo a las negociaciones destinadas a liberalizar el intercambio comercial, dejando para un futuro cercano la inclusión de servicios. Las negociaciones consistieron en 8 rondas realizadas en Jerusalén, Buenos Aires, Brasilia, Asunción, Ginebra y Montevideo.

El Tratado entró en vigencia en tanto los parlamentos de los países firmantes lo ratificaron.

El Tratado contempla unas 9.300 posiciones arancelarias que abarcan el 90% del comercio entre los países signatarios. El régimen de desgravación es progresivo de 4 fases: Una desgravación inmediata y otras de 4, 8 y 10 años a partir del 1 de enero de cada año. Algunos productos solo gozarán de preferencias arancelarias.

5.1- Intercambio Comercial

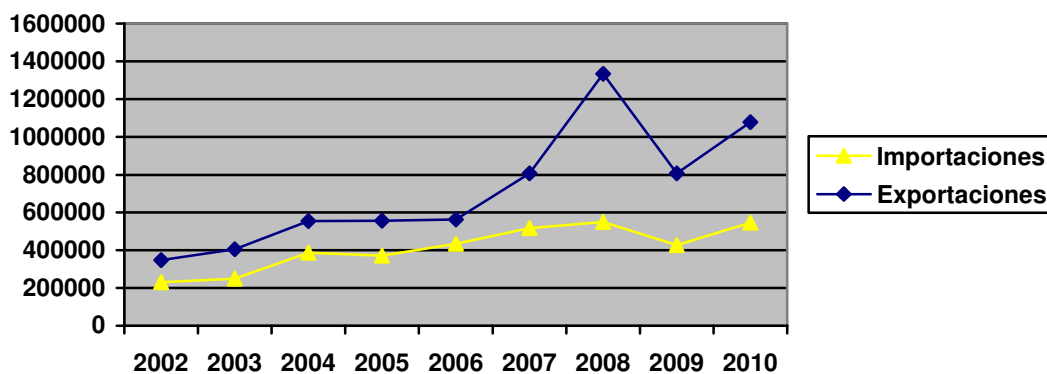
Millones de dólares

IMPORTACIONES ISRAELÍES	2004	2005	2006	2007	2008	2009	2010
Argentina		136.7	134.3	154.5	150,3	147,0	174,2
Brasil	207.0	166.5	209.4	270.6	297,2	207,8	258,9
Uruguay	30.1	49.7	70.9	68.6	80,3	50,0	55,6
Paraguay	13.0	17.5	19.1	22.7	20,1	22,6	56,9
Total	385.8	370.4	433.7	516.4	547,9	427.4	545,6

Fuente: Oficina Central de Estadísticas de Israel

Millones de dólares

EXPORTACIONES ISRAELÍES	2004	2005	2006	2007	2008	2009	2010
Argentina	55.2	71.0	81.5	126.2	125.2	75,9	130,3
Brasil	488.0	467.3	465.7	671.6	1.172	716,5	935,2
Uruguay	7.6	12.4	7.5	8.1	19.1	9,6	9,6
Paraguay	3.4	3.9	6.9	10.8	18.2	5,0	3,1
Total	554.2	554.6	561.6	807.8	1.334,5	807,0	1.078,2



6.- ACCESO AL MERCADO

6.1.- Sistema arancelario

Israel cuenta con Tratados de Libre Comercio firmados con la Unión Europea, Estados Unidos, los países pertenecientes al EFTA, Canadá, México, Jordania y, recientemente, con MERCOSUR.

Los países que no gozan de los beneficios de los TLC abonan los aranceles generales de importación que se ubican entre el 8 % y el 25 %, dependiendo del tipo de producto. Los cortes de carne congelados, aceites y cereales, entre otros, se encuentran exentos, mientras que hay productos protegidos por el gobierno israelí, como la miel, el aceite de oliva, quesos, pollos y huevos, que abonan aranceles superiores al 100 % y en algunos casos se debe respetar el sistema de cuotas anuales.

Además, toda mercadería transportada en barco abona 1,1% de impuesto de puertos. El IVA general es del 16,0 %.

6.2.- Regulación de Importaciones

Algunos productos importados a Israel requieren de licencia de importación emitida por el Ministerio de Industria y Comercio. Se trata de productos originarios de países que limiten por algún motivo sus importaciones de Israel, productos protegidos localmente, protección al consumidor y salvaguarda de la salud pública.

Los productos eléctricos o con componentes eléctricos, así como algunos químicos y materiales de construcción, deben obtener la norma del Instituto de Standard de Israel. La aprobación está basada en un test modelo que se lleva a cabo antes del primer embarque y que debe ser renovado periódicamente. Regímenes de cuotas anuales son impuestas a importaciones de productos, generalmente agrícolas.

En el caso de carnes, el frigorífico debe estar autorizado por las autoridades sanitarias veterinarias dependientes del Ministerio de Agricultura. Dichas autorizaciones son anuales y caducan indefectiblemente el 31 de diciembre de cada año.

El Ministerio de Salud, por intermedio del Supervisor Principal, está autorizado a controlar todo comestible importado al país. A tal efecto se toman muestras en aduana, las que son debidamente analizadas antes de permitir su distribución en el mercado local.

6.3.- Documentos y formalidades

Los documentos exigidos en toda operación de importación son:

- Factura comercial
- Lista de empaque
- Guía de embarque
- Prima de seguro
- Certificado de origen

6.4.- Ferias y exposiciones

- ISRAFOOD – HOTEX: Alimentos, bebidas, equipamiento gastronómico
noviembre de 2011

http://www.stier.co.il/english/fair_israfood.htm

- ISRACHEM: Procesos industriales
Febrero de 2011

http://www.stier.co.il/english/fair_israchem.htm

- ISRAWINEXPO: Feria internacional de vinos
Febrero de 2012
<http://israwinexpo.beatman.com>

- MEDAX: Semana internacional de la medicina, tecnologías médicas, farmacéuticas y hospitalarias
Febrero de 2012
http://www.stier.co.il/english/fair_medax.htm

- AGRITECH: Exhibición internacional de agricultura
Mayo de 2012
<http://www.agritech.org.il/>

- WATEC: Tecnologías del agua y medio ambiente
17 al 19 de noviembre de 2011
<http://www.watec-israel.com/>

- IMTM: Feria de Turismo del Mediterráneo
Febrero de 2012
<http://www.ortra.com/imtm2009/english/>

- CLEANTECH: Energías renovables, reciclaje, infraestructura y construcción
5 y 6 de julio de 2011
www.aquaisreal.net

7.- ESTRUCTURA DE COMERCIALIZACIÓN

7.1.- Muestras y material de publicidad

Israel forma parte del convenio internacional para el transporte de muestras comerciales (ATA carné). Este documento, bajo determinadas condiciones, permite la importación temporaria de mercaderías y muestras sin valor comercial y equipos profesionales.

Resulta de fundamental importancia el envío de folletos y, cuando el tipo de producto lo permite, de muestras para facilitar la colocación de los mismos.

7.2.- Canales de distribución.

Cada tipo de producto se distribuye por canales diferentes. En el caso de alimentos perecederos que requieren de una logística especial (cámaras frigoríficas, silos, etc.), la comercialización se realiza a través de sistemas de distribución directa al sector industrial, sistemas de distribución directa al sector minorista y agentes o mayoristas para el sector minorista e institucional (hoteles, fábricas, comedores, etc.).

En la mayoría de los casos, las importaciones se manejan a través de intermediarios que, mediante el cobro de una comisión, se ocupan de la importación y la distribución de la mercadería.

7.3- Promoción de ventas

Se realiza por los canales habituales de comunicación, radio, televisión, publicidad en la vía pública, periódica y revistas.

7.4.- Prácticas comerciales

Las condiciones de pago más usuales, en la compra al exterior varían desde efectivo C.A.D a 90-120 días de fecha de embarque (Packing List). En el mercado interno, las condiciones varían entre corriente a 60, 90 y 120 días.

7.5.- Compras gubernamentales

Israel es signatario del acuerdo de la OMC para compras gubernamentales (GPA), que incluye la mayoría de las entidades gubernamentales y las empresas con participación estatal mayoritaria. En general, las licitaciones públicas internacionales se publican en los diarios locales, en hebreo, árabe e inglés.

La Ley prevé la posibilidad de utilización de procedimientos selectivos de licitación, autorizando a las entidades a utilizar listas permanentes de proveedores. Las mismas son abiertas al público y cualquier proveedor puede solicitar por escrito ser incorporado.

De acuerdo a la Ley Israelí de Licitaciones Públicas, toda oferta pública internacional por un valor de al menos quinientos mil dólares, debe contener requerimientos de cooperación industrial (IC) con entidades israelíes. Bajo los acuerdos de cooperación industrial, las empresas extranjeras deben compensar sus ingresos provenientes de Israel con un compromiso de invertir en la industria local, ya sea a través de desarrollo conjunto, coproducción o subcontratación de empresas locales y compras a la industria local.

El actual porcentaje de compensación para industrias incluidas en los acuerdos de compras gubernamentales de la OMC es del 30% del valor del contrato. Para el resto de las industrias no incluidas en los acuerdos (es el caso de la mayor parte de las adquisiciones militares y de la empresa aérea El-Al), el porcentajes asciende al 35%.

7.6.- Estándares de calidad, etiquetado y certificaciones

Como se expusiera anteriormente, los productos eléctricos o con componentes eléctricos, así como algunos químicos y materiales de construcción, deben obtener la norma del Instituto de Standard de Israel. La aprobación está basada en un test modelo que se lleva a cabo antes del primer embarque.

Según las leyes internas de protección al consumidor, los comestibles importados deben poseer una etiqueta en la cual se deben incluir, en idioma hebreo, las siguientes especificaciones:

- Nombre o marca comercial del producto;
- País de origen;
- Nombre del importador y dirección;
- Contenido y composición;
- Fecha de envasado y fecha de vencimiento.

Para que los productos alimenticios puedan ser comercializados masivamente en el mercado local por las cadenas de supermercados y establecimientos autorizados, deben contar con certificación kosher. Estos productos deben ser autorizados por el Rabinato de Israel o delegados reconocidos por esta institución en el exterior. El sello de la supervisión rabínica correspondiente debe estar impreso en el paquete original.

7.7.- Derechos de propiedad, patentes y marcas

Israel forma parte de la Organización Mundial del Comercio y, como tal, se aplica el Acuerdo sobre los Aspectos de los Derechos de Propiedad Intelectual relacionados con el Comercio (ADPIC), negociado en la Ronda Uruguay (1986-94).

8.- VIAJES DE NEGOCIOS

8.1.- Transporte y hotelería

Hasta el momento no hay vuelos directos entre la República Argentina y el Estado de Israel. Las rutas más usuales son las que realizan, entre otras, las compañías aéreas Iberia (vía Madrid o Barcelona), Alitalia (vía Roma o Milán), British Airways (vía Londres). También existe la posibilidad de viajar por Aerolíneas Argentinas hasta Madrid y desde allí realizar una combinación con la aerolínea israelí El Al, que vuela a las principales ciudades europeas. Además, desde mayo de 2009 El Al vuela hasta San Pablo y desde allí es posible combinar a Buenos Aires a tarifas y en horarios muy convenientes.

Se trata de 12 horas de vuelo hasta Europa y desde allí se deben calcular 4 o 5 horas hasta Israel, sin olvidar considerar el tiempo de espera para combinar los vuelos. Los pasajes tienen un costo aproximado de U\$S 1.300,-/1.500,- en clase turista.

En cuanto a la hotelería, en Tel Aviv es posible acceder a hoteles de tres estrellas desde U\$S 100/115.- por noche, U\$S 125/150.- dólares hoteles de 4 estrellas y, desde U\$S 250.- los hoteles internacionales de 5 estrellas. En todos los casos los precios incluyen el desayuno.

En lo que respecta a restaurantes y bares, los hay de diferentes categorías. Una comida en una cadena de comidas rápidas cuesta aproximadamente, U\$S 10.-

8.2.- Visas

Los ciudadanos argentinos no necesitan visa para ingresar a Israel para una estadía menor a tres meses.

8.3.- Clima, atención médica, idioma, comunicaciones

El clima en Israel tiene dos estaciones muy marcadas. El invierno, entre los meses de noviembre y marzo, es muy lluvioso y fresco, con temperaturas de 5° a 20°. El verano resulta caluroso y seco, con temperaturas entre 20° y 34°.

Es aconsejable para toda persona extranjera, la obtención de un seguro médico de cobertura internacional, dado que el costo de la medicina en Israel es muy elevado para quienes no forman parte del sistema local de seguridad social.

El idioma oficial es el hebreo, aunque el inglés es un idioma de uso frecuente.

8.4.- Seguridad

Los robos y atracos callejeros no son usuales como tampoco lo son los abusos a turistas. Es posible caminar tranquilamente por las calles y tomar taxis sin ningún tipo de restricción.

Todos los hoteles, centros comerciales y la mayoría de los restaurantes cuentan con personal de seguridad. Es usual que se solicite a las personas que ingresan a estos lugares, mostrar sus bolsos y carteras y presentar la correspondiente licencia, en el caso de portar armas.

8.5.- Costumbres locales

Como se expusiera anteriormente, y por razones de seguridad, en las entradas a lugares de esparcimiento, edificios de oficinas o entidades públicas se requiere mostrar los bolsos y carteras.

Durante el Shabat (desde el viernes al mediodía hasta el sábado en la noche), no circula el transporte público y los taxis encarecen sus tarifas.

La mayor parte de la población respeta las normas kosher en lo que respecta a la comida. Básicamente se trata de no mezclar carnes (excluido el pescado) con lácteos. Algunos restaurantes preparan solo alimentos lácteos y otros solo cárnicos. Es por ello que no es posible solicitar platos con este tipo de combinación. La totalidad de los hoteles respetan esta normativa.

8.6.- Horarios laborables y calendario de vacaciones

La semana laborable se extiende de domingos a jueves. Los viernes los negocios están abiertos hasta las dos de la tarde, como así también gran parte de bares y restaurantes.

El receso escolar de verano se extiende desde el 1 de julio al 1 de septiembre de cada año.

Los feriados nacionales se fijan de acuerdo al calendario hebreo y no resultan coincidentes con el calendario gregoriano.

La diferencia horaria es de +5 horas en invierno y +6 horas en el verano.

8.7.- Contactos útiles

Embajada de la República Argentina en el Estado de Israel

Herzlia Business Park
Medinat Hayehudim 85
Herzlia Pituah
Tel +972-9-970-2746 / 2744
Fax +972-9-970-2748
embarg@netvision.net.il
Embajador: Sr. Atilio Molteni

Cámara de Comercio Argentina Israel

Av. Corrientes 1312
Buenos Aires
Tel +54-11-4371-0339
info@ccai.com.ar

Cámara de Comercio Israel América Latina

Hamered 29
Tel Aviv
Tel +972-3-510-3310
Fax +972-3-510-0058
info@camaraisrael.org.il
www.camaraisrael.org.il

Federación Israelí de Cámaras de Comercio

84 Hahashmonaim st
Tel Aviv
chamber@chamber.org.il
www.chamber.org.il