

GUÍA DE NEGOCIOS

ISRAEL

EMBAJADA ARGENTINA EN ISRAEL
Julio de 2009

1.- DATOS BÁSICOS

1.1.- Aspectos Generales

1.1.1. – Geografía



Israel está situada en el Medio Oriente, a lo largo de la costa este del Mar Mediterráneo, y representa un paso terrestre que une los tres continentes: Europa, Asia y África.

De forma alargada y angosta, el país tiene aproximadamente 470 km de largo y 135 km en su parte más ancha, entre el Mar Muerto y el Mar mediterráneo.

Limita al norte con El Líbano, al noreste con Siria, al este con Jordania y la Margen Occidental, al sur con Egipto y al oeste, con el Mar Mediterráneo y la Franja de Gaza.

A pesar de su reducida extensión, Israel cuenta con una gran variedad climática y topográfica. El clima se caracteriza por tener una marcada temporada de lluvias entre noviembre y abril y veranos secos y calurosos.

Por su parte, el territorio de la Autoridad Palestina comprende un total de 6165 km², distribuidos entre la Margen Occidental (Cisjordania) con 5800 km² y la Franja de Gaza.

La población total es de 3.512.062 habitantes, de los cuales 2.237.194 residen en Cisjordania y un 1.274.868 en Gaza.

La Margen Occidental es una región interior, montañosa, que limita al Norte, Sur y Oeste, con Israel y al Este con Jordania. Sus principales ciudades son Ramallah (donde funcionan las instituciones gubernamentales), Nablus, Jenin, Hebron, Jericó y Belén.

A su vez, la Franja de Gaza limita al Norte y al Este con Israel y al Sur con Egipto. Del total de su población, casi el 70% son refugiados que habitan en los campos establecidos en 1948. Gaza es así una de las áreas más densamente pobladas del mundo, con una tasa de crecimiento que hará que la población se duplique en 15 años.

1.1.2. – Información General

Nombre Oficial: Estado de Israel

Superficie (Km²): 22.072

Moneda: Nuevo Shekel Israelí

Idioma Oficial: Hebreo

Capital: Jerusalén. Israel la proclamó como Capital en 1950, anexando en 1967 la parte oriental de la ciudad. El status de Jerusalén está sujeto a las Resoluciones 181, 242 y 338 del Consejo de Seguridad de las Naciones Unidas. Por tal motivo, las Representaciones Diplomáticas funcionan en Tel Aviv y sus alrededores.

Día de la Independencia: Israel proclamó su independencia del dominio británico el 14 de mayo de 1948. Sin embargo, como el calendario judío es lunar, la festividad puede acaecer en abril o mayo. Los festejos del Día de la Independencia son un día después de que se recuerda a los soldados caídos y a las víctimas de atentados terroristas

Población: 7.374.000 habitantes.

Índice de Crecimiento de la Población: 1,671 %

Tasa de Natalidad: 19,77 por mil.

Tasa de Mortalidad: 5,43 por mil

Tasa de migración: 2,37 por mil.

Tasa de Mortalidad Infantil: 4,22 por mil

Expectativa de Vida: 82,95 años para mujeres y 78,62 para hombres:

Tasa de Alfabetización: 97,1%

Religión: 75,52% judíos, 16,81% musulmanes, 2,0% cristianos, 1,65% drusos, 4,02% sin especificar.

Capacidad Militar: Se estima que hay alrededor de 3.000.000 de ciudadanos (1,5 millones de hombres y 1,5 millones de mujeres) de entre 18 y 45 años que cumplen funciones en las Fuerzas Armadas Israelíes o que pueden ser convocados en calidad de reservistas.

1.1.3. Población y Centros Urbanos

El día oficial de descanso de Israel es el sábado, (shabat), el que se extiende desde la puesta de sol del viernes hasta la salida de la primera estrella el sábado. Los musulmanes observan su día de descanso el viernes, y los cristianos, el domingo.

Cerca del 92 % de la población de Israel vive en centros urbanos. Algunos de ellos están ubicados sobre antiguos lugares y toman los nombres originales, como Jerusalén, Beer Sheva, Nazaret, Ashkelón, Acco, Safed y Tiberíades.

Las cuatro principales ciudades son:

- Tel Aviv, eje de la vida industrial, comercial, financiera y cultural del país, fundada en 1909 como la primera ciudad judía en los tiempos modernos;
- Haifa, importante puerto sobre el Mediterráneo y centro industrial de la zona norte de Israel;
- Beer Sheva, la ciudad más populosa del Sur del país, y
- Jerusalén, Capital del Estado y sede de los organismos gubernamentales.

Alrededor del 8% de la población vive en las zonas rurales como el kibutz o el moshav, asentamientos agrícolas que fueron desarrollados a comienzos del siglo XX.

El kibutz se estableció como una unidad socioeconómica en la que la propiedad y los medios de producción son de propiedad comunal y las decisiones son tomadas por la asamblea general de sus miembros. En sus comienzos, la base de su economía era la agricultura, mientras que en la actualidad, el kibutz busca diversificar sus ramas económicas, expandiéndolas a varios tipos de industria y servicios. Aunque los kibutzim constituyen sólo el 2,0% de la población del país (en alrededor de 268 kibutzim), su contribución a la economía excede en mucho dicha proporción. Ellos producen cerca del 38% del cultivo en fresco del país y manufacturan alrededor del 8,4% de la producción industrial (excluyendo los diamantes). Servicios turísticos y otros, como salones y tiendas de venta directa, de la fábrica al consumidor, se han transformado en parte importante de la economía del kibutz.

Por su parte, el moshav es un asentamiento agrícola en el que cada familia mantiene su propia granja y hogar. Originalmente, la cooperación se extendía a la adquisición, el mercadeo y otorgamiento de servicios comunitarios; en la actualidad los agricultores del moshav han preferido ser más independientes económicamente. Aproximadamente 452 moshavim, con un promedio de 60 familias cada uno, que constituyen cerca del 3,2% de la población de Israel, proporcionan una gran parte del producto agrícola.

1.1.4 Infraestructura, Transporte y Comunicaciones

Comunicaciones:

Israel está conectado a las principales redes internacionales de transferencia de datos comerciales, financieros y académicos e integrados a los sistemas de comunicaciones internacionales por medio de líneas submarinas de fibra óptica y de satélites. El país ocupa un alto lugar, en base per cápita, en líneas telefónicas, computadoras y usuarios de Internet. Cuenta con un ciento por ciento de digitalización de su red telefónica y una de las más altas tasas mundiales de penetración del teléfono celular.

El código de discado internacional es – 972 y el de internet es il.

Carreteras:

En un país con distancias cortas, los automóviles, autobuses y camiones constituyen el principal medio de transporte. En los últimos años la red caminera se ha ampliado y mejorado extensamente para responder al rápido aumento en la cantidad de vehículos y para lograr que incluso las comunidades más remotas sean accesibles. Actualmente funciona la única autopista con cobro de peaje del país que recorre cerca de 350 kilómetros, desde Hadera en el norte hasta Beer Sheva en el sur.

Ferrocarriles:

Durante los últimos años, los ferrocarriles de Israel se han expandido y desarrollado de manera significativa, proporcionando un moderno servicio de pasajeros entre las ciudades de Naharia, Haifa, Tel Aviv y Jerusalén, en el norte y centro del país, que incluyen un ramal con Terminal dentro del Aeropuerto Internacional Ben Gurion, y, hacia el sur, las ciudades de Ashdod, Ashkelon y Beer Sheva, con la recientemente inaugurada estación dentro de la Universidad Ben Gurion de esta última ciudad..

Servicios de carga unen los diferentes puertos y llegan a los yacimientos de minerales al sur de Dimona. En los últimos años ha aumentado el empleo de trenes de carga y de pasajeros. Para ayudar a aliviar los problemas causados por la creciente congestión de autopistas, se han instituido en la zona de Tel Aviv y la de Haifa unidades rápidas de servicio que emplean las líneas existentes mejoradas, en coordinación con las líneas de autobuses.

Sistema portuario:

La Autoridad de Puertos de Israel opera y administra los puertos comerciales de aguas profundas en Haifa, Ashdod y Eilat, que sirven a la navegación internacional. El puerto de Haifa es en la actualidad uno de los mayores puertos de contenedores en el Mediterráneo, y

una importante Terminal de pasajeros; el puerto de Ashdod es empleado principalmente para mercaderías; y el de Eilat, en el Mar Rojo, une a Israel con el hemisferio sur y con el Lejano Oriente. Además, en Ashkelón opera un puerto petrolero, y en Hadera funcionan modernas instalaciones para la descarga directa de barcos que proveen de carbón a la vecina estación de energía eléctrica.

Aeropuertos:

El aeropuerto Internacional Ben Gurion (aproximadamente 25 minutos de viaje desde Tel Aviv, y 50 desde Jerusalén) es la principal y más grande Terminal aérea del país. Vuelos charter, principalmente desde Europa, y vuelos de cabotaje hacen uso del aeropuerto de Eilat y del aeródromo de las cercanías de Tel Aviv. El número de pasajeros en vuelos internacionales durante 2007 ha sido de casi 9 millones de personas (la mitad corresponde a pasajeros israelíes) y más de 300 mil toneladas de carga.

1.2.- Organización Política y Administrativa

Israel es una democracia parlamentaria formada por el Poder Legislativo, el Ejecutivo y el Judicial. Sus instituciones son la Presidencia, la Knesset (Parlamento), el Gobierno (Gabinete de Ministros) y el Sistema Judicial. Se basa en el principio de división de poderes, en que el Poder Ejecutivo depende del voto de confianza del Poder Legislativo (la Knesset) y la independencia del Poder Judicial está garantizada por ley.

El Presidente, es electo por simple mayoría de los miembros de la Knesset entre los candidatos presentados por un sólo período de siete años, y representa la unidad de la nación por encima de los partidos políticos.

Los deberes presidenciales, están establecidos por ley e incluyen fundamentalmente, la apertura del período de sesiones parlamentarias; la designación de un miembro de la Knesset para la formación de un nuevo gobierno; la recepción de las Cartas Credenciales de los Embajadores extranjeros; la firma de los Tratados y Leyes aprobadas por el Parlamento; la designación de los jefes de misión israelíes en el exterior, en base a la recomendación efectuada por el Gabinete de Ministros, así como de Jueces y del Gobernador del Banco de Israel y otorgar la conmutación de penas a prisioneros, según las recomendaciones efectuadas por el Ministro de Justicia.

El actual presidente es Simón Peres desde el 15 de julio de 2007.

La Knesset, Parlamento Unicameral, es el cuerpo legislativo del país con 120 miembros e inicia sus funciones después de realizadas elecciones generales que determinan su composición.

Sus miembros son elegidos por un período de cuatro años, pero tiene la potestad de disolverse a sí misma o de ser disuelta por el Primer Ministro en cualquier momento.

La Autoridad Ejecutiva del Estado es el Gabinete de Ministros, encargado de administrar los asuntos internos y externos, incluyendo asuntos de seguridad. Sus poderes políticos son muy amplios y está autorizado a actuar en cualquier asunto que no esté delegado por ley a otra autoridad.

Al igual que la Knesset, el Gobierno por lo general ejerce durante cuatro años, pero su período puede acortarse por la renuncia o muerte del Primer Ministro o por un voto de no-confianza en el Parlamento.

El cargo de Primer Ministro es ocupado por Benjamín Netanyahu, (partido Likud) desde el 31 de marzo de 2009.

En cuanto al Poder Judicial, los Jueces son nombrados por el Presidente según recomendación de una Comisión Especial de nueve miembros, formada por Jueces de la Corte Suprema, miembros del Colegio de Abogados y figuras públicas. Los nombramientos son vitalicios, con una jubilación obligatoria a los 70 años de edad.

1.3.- Organizaciones y Acuerdos Internacionales

El Estado de Israel fue admitido en la Organización de las Naciones Unidas (ONU) como miembro el 11 de mayo de 1949. Desde entonces, ha participado en una amplia gama de actividades de la misma y se ha comprometido a otorgar su plena participación a los organismos de la ONU que se dedican a la salud, el trabajo, la alimentación y la agricultura, la educación y las ciencias.

Israel ha suscripto Acuerdos de Libre Comercio con la Unión Europea, Estados Unidos, los países pertenecientes al EFTA, México, Canadá, Jordania, Turquía y, recientemente, con MERCOSUR, aunque este último no ha sido aún ratificado por las partes.

Además tiene firmados Tratados de Protección de las Inversiones con numerosos países, entre ellos Argentina. Por otra parte, ha suscripto Acuerdos para Evitar la Doble Imposición con la mayor parte de los países de Europa y Asia, además de con Estados Unidos.

Es miembro del BIS (Bank for International Settlements), EBRD (European Bank for Reconstruction and Development), FAO (Food & Agriculture Organization), IADB (Inter American Development Bank), IAEA (International Atomic Energy Agency), IBRD (International Bank for Reconstruction and Development), ICAO (International Civil Aviation Organization), ICC (International Criminal Court), ICFTU (International Confederation of Free Trade Unions), IDA (International Development Association), IFAD (International Fund for Agricultural Development), IFC (the International Finance Corporation), ILO (International Labour Organization), IMF (International Monetary Fund), IMO (International Maritime Organization), INTERPOL, IOM (International Organization for Migration), IPU (Inter Parliamentary Union), ISO (International Standards Organization), ITU (International Telecommunications Union), MIGA (Multilateral Investment Guarantee Agency), PCA (Permanent Court Arbitration), UNCTD (United Nations Conference on Trade and Development), UNESCO, UNHCR (United Nations High Commissioner for Refugees), UNIDO (United Nations Industrial Development Organization), UPU (Universal Postal Union), WCO (World Customs Organization), WHO (World Health Organization), WIPO (World Intellectual Property Organization), WMO (World Meteorological Organization), WTO (World Trade Organization), OECD (Organization for the Economic Cooperation & Development).

2.- ECONOMÍA, MONEDA Y FINANZAS

2.1.- Evolución de la economía y sus perspectivas

Israel tiene una economía basada en el desarrollo tecnológico con una participación estatal considerable. Depende de la importación de petróleo, granos, materia prima y equipamiento militar.

A pesar de la escasez de recursos naturales, ha desarrollado intensivamente su agricultura y los sectores industriales. No solo se auto abastece de productos alimenticios, excluyendo granos, sino que sus principales exportaciones son diamantes pulidos, alta tecnología aplicada y frutas y verduras de alta calidad.

En el primer trimestre del 2008, los inversionistas, tanto locales como extranjeros, colocaron US\$ 617 millones en 135 empresas israelíes de alta tecnología, superando de esta manera el promedio de los siete años anteriores, y que representa 52% por encima de las inversiones de 121 empresas en el primer trimestre del 2007. El total de las inversiones Israelíes de capital de riesgo en el 2007 fue de US\$ 1,1 mil millones; un aumento de 21% comparado con los US\$ 903 millones en el 2006.

Principales indicadores:

(en % de variación)

INDICADOR/ AÑO	2005 %	2006 %	2007 %	2008 %
PBI – variación	5,3	5,2	5,3	4,3
PBI Sector Comercial	6,5	6,5	6,1	5,3
Gasto Público	2,9	2,3	3,1	1,6
Inversión en Activos Fijos	2,3	10,1	14,2	6,1
Exportaciones de Bienes y Servicios	4,3	5,9	8,4	4,7
Importaciones de bienes y Servicios	3,5	3,3	12,3	4,1
Superavit de las cuentas corrientes en % del PBI	3,3	6,0	3,2	0,5
Déficit presupuestario del gobierno en % del PBI	-2,0	-0,8	0	-1,6
Deuda pública en % del PBI	93,5	84,5	78,5	75,4
Tasa de desempleo	9,0	8,4	7,3	6,0
PBI per capita	3,4	3,2	3,2	
IPC	2,4	-0,1	3,4	3,8

Fuente: Ministerio de Finanzas de Israel. – Oficina Central de Estadísticas

La recesión económica que comenzara en la segunda mitad de 2008 continuó durante el primer cuatrimestre de 2009. El PBI se contrajo en 3,9% en términos anuales en el primer trimestre de 2009, tras una caída del 1,6% en fines de 2008 mientras que el producto del sector comercial cayó 5,4%. La actividad económica se redujo en todos los rubros incrementando la tasa de desempleo que llegó al 7,6%.

El consumo privado cayó un 3,4%, principalmente en bienes durables mientras que el gasto público se contrajo 7,1% en el primer trimestre de 2009, sobre todo en el rubro de defensa.

Las exportaciones de bienes y servicios (excluidos diamantes) cayó un 37% en los primeros meses del año, agravado por el fortalecimiento del shekel que dificulta la competitividad de los productos israelíes en los mercados internacionales.

Las importaciones de bienes y servicios se contrajeron 46% durante este período sobre todo en lo que se refiere a materia prima y bienes de capital y 32 % en importaciones de servicios, siempre en términos anuales.

Sin embargo, la industria de la alta tecnología creció un 5,7% en los primeros meses de 2009 tras una caída de 3,9 % en el último trimestre de 2008. A partir del mes de abril de 2009 la tendencia comienza a revertirse: las ventas en las grandes cadenas y centros comerciales aumentaron un 3,3% y las empresas industriales comenzaron a reclutar nuevamente a los trabajadores.

En junio de 2009 el llamado índice compuesto de la economía (índice de desarrollo de la actividad económica en Israel que se correlaciona directamente con los componentes del PBI) que publica mensualmente el banco de Israel, se incremento en 0,2% comparado con el mes anterior y luego de 10 meses consecutivos de descenso. Los datos de comercio exterior también fueron positivos, aunque la actividad industrial aun mostró indicadores negativos, si bien menores que meses anteriores (-3,7% mayo a julio, contra -15,9% de febrero a abril). las ventas minoristas en las grandes cadenas han crecido en los meses de mayo a julio un 4,4%, recuperándose de una caída de 0,6% en el periodo febrero a mayo de 2009.

Los analistas económicos esperan que la economía israelí crezca marginalmente durante el corriente año, manteniendo la presión sobre el banco de Israel para que aumente la tasa de interés a medida que la economía mantenga su tendencia a salir de la recesión y la inflación se mantenga por debajo del 3%.

La Oficina de Estadísticas de Israel publicó la pasada semana una estimación de crecimiento económico del 0,1% en 2009, basándose en los datos del primer semestre del año. Excluyendo el sector público, el pronóstico indica una contracción del 0,7% en 2009.

la misma oficina mantuvo su estimación de crecimiento del PBI a una tasa anual del 1% y 0,4% de crecimiento en el consumo. Sin embargo las exportaciones podrían caer hasta un 10% durante el corriente año debido a la debilidad en la economía mundial y en una caída de casi el 37% en las exportaciones de diamantes.

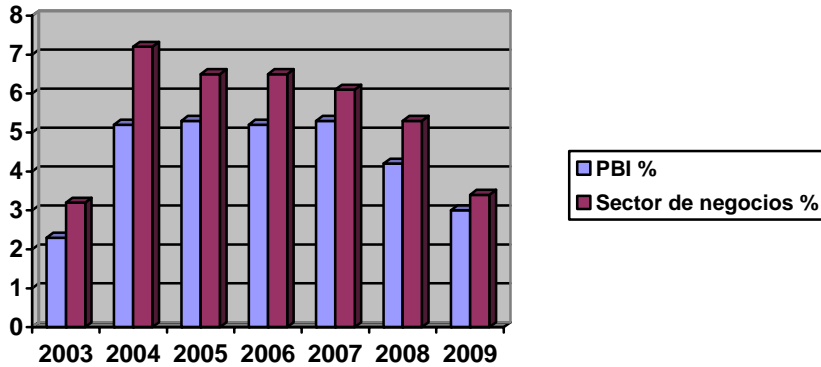
Es importante aclarar que la economía de los países pertenecientes a la OECE se espera que caiga este año en 4,1%.

El índice de precios al consumidor para el corriente año se espera no supere el 2,4% anual.

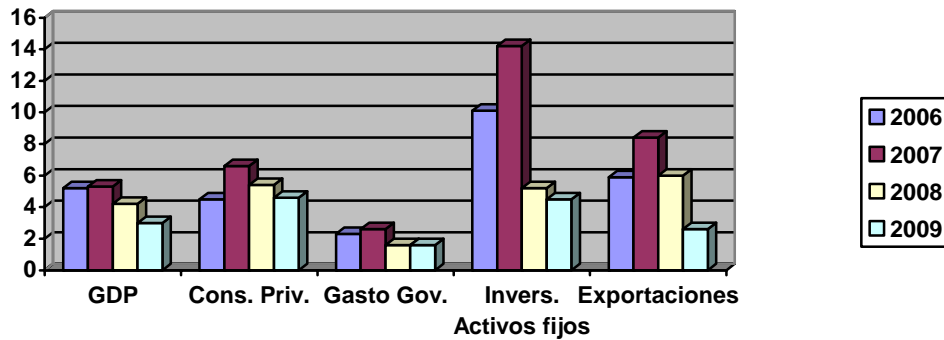
La tasa de interés fue reducida en repetidas oportunidades y llegó a los más bajos niveles conocidos (1,75% para enero 2009 – 0,50% para abril 2009). Además, durante el año 2008 el banco de Israel compró frecuentemente cantidades considerables de moneda extranjera con el objeto de aumentar el nivel de reservas y, tratando de paliar los efectos de la apreciación del shekel.

Hubo gran agitación en el sistema financiero israelí, aunque moderado comparado con la situación en otros países. Los precios de las acciones y bonos cayeron aunque las instituciones financieras, incluyendo los bancos, mostraron buena capacidad de resistencia. La deuda pública como porcentaje del PBI continuó su reducción aunque en menor medida que en años anteriores. el déficit aumentó, sobre todo como resultado de la baja en los impuestos, disminución de la actividad económica y caídas en el mercado de capitales.

PBI en la economía global y el sector de negocios en % de crecimiento



Principales componentes de la actividad económica en % de crecimiento



Fuente: Bank Leumi, División Económica y Financiera

La bolsa de valores de Tel Aviv sigue el ritmo del resto de las bolsas del mundo. Los fondos de inversión, incluyendo aquellos que mantienen los sistemas de pensión y retiro, han perdido unos 12 mil millones de dólares en 2008. La caída de Lehman Brothers ha expuesto a las instituciones financieras israelíes en unos 300 millones de dólares sumados a otros 90 millones en activos mantenidos en el colapsado Washington Mutual Bank.

Los bancos locales tienen, en relación con sus portafolios, una tolerable pequeña exposición a los problemas relativos a hipotecas sufridos por los grandes bancos en los

Estados Unidos y Europa. Además, un crecimiento del 4,2%, si bien bastante menor al acostumbrado en los últimos años, aun se considera respetable.

El shekel se mantiene como una moneda fuerte, no solo frente al dólar, sino que también ante la mayoría de las monedas mas reconocidas del mundo. El panorama macroeconómico estable y fortalecido es atribuido por muchos profesionales del sector, al gobernador del banco de Israel, Stanley Fischer, quien mantiene la regulación adecuada y constantemente logra cumplir con los objetivos sin excesiva intromisión política.

El sistema de prestamos hipotecarios israelí, al contrario de los Estados Unidos, no se maneja de acuerdo a prestamos sub-prime. Además, los bancos no prestan más del 70% del valor de la propiedad. Hay poca competencia en la industria bancaria israelí, muy conservadora y poco sofisticada.

Por otro lado, se debe notar que en Israel no hay seguro por los depósitos, al contrario de lo que ocurre en los Estados Unidos donde la FDIC asegura hasta 100 mil dólares por cuenta. De todos modos se asume que, si fuera necesario, el Estado intervendrá para prevenir una situación de colapso bancario que atente contra los depósitos privados.

2.2- Principales sectores de actividad

La alta tecnología, es, sin dudas, el sector que identifica al desarrollo de la economía israelí.

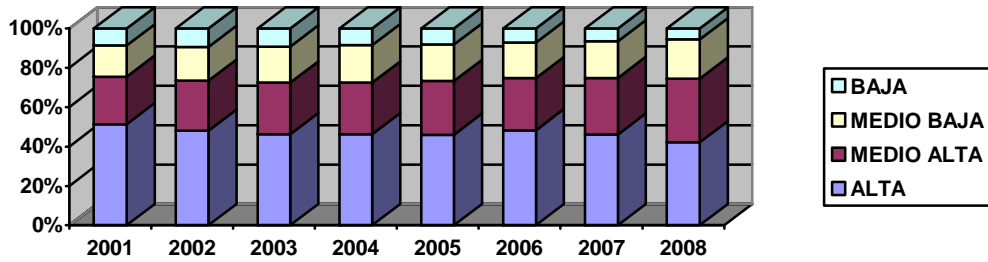
El gobierno israelí, por medio del Ministerio de Industria y Comercio, desarrolla desde hace 15 años, el programa de incubadoras tecnológicas. Se trata de empresas que apoyan emprendimientos que representen innovaciones tecnológicas, brindándoles la oportunidad de desarrollar los proyectos y convertirlos en negocios rentables.

Exportaciones industriales, según su nivel de intensidad tecnológica (no incluye diamantes)
(En millones de dol.)

	Alta Tecnología	Medio-Alta Tecnología	Medio-Baja Tecnología	Baja Tecnología
2001	9.956,10	4.657,40	3.067,60	1.688,40
2002	8.676,90	4.573,80	3.102,70	1.700,40
2003	8.920,60	5.040,70	3.528,70	1.786,90
2004	10.981,40	6.174,90	4.481,90	2.009,10
2005	11.632,30	6.882,40	4.696,80	2.063,00
2006	14.030,80	7.696,40	5.217,90	2.109,80
2007	15.785,00	9.846,10	6.373,30	2.248,00
2008	17.150,00	13.125,00	8.081,00	2.278,00

Fuente: Oficina Central de Estadísticas de Israel

INTENSIDAD TECNOLÓGICA DE LAS EXPORTACIONES



La electrónica es el principal sub sector de la industria, con el 85% de la producción destinado a exportación.

La **agricultura** ocupó un lugar relevante en el desarrollo del país, aunque en la actualidad los trabajadores del sector solo representan un 3% de la población activa y las exportaciones del sector solo representan el 2,5% del total exportado. A pesar de ello, la agricultura es de las más avanzadas del mundo por su constante desarrollo tecnológico dada la escasez de recursos naturales, especialmente agua y tierras aptas para cultivo (50% del territorio es desértico). En este aspecto se han desarrollado tecnologías de riego por goteo, atmósferas controladas y desalinización, entre otras.

En los últimos años el Ministerio de Agricultura adoptó políticas de reconversión del sector, promoviendo el desarrollo de productos de alto valor agregado destinados al mercado externo, tales como la piscicultura, tanto en peces destinados a alimentación como ornamentales.

Si bien la producción local abastece el mercado interno, Israel necesita importar aceites vegetales, carnes y cereales.

La **minería** se basa sobre todo en la extracción de bromo y sal de las aguas del Mar Muerto, aunque también Israel obtiene potasio, sulfuros, magnesio, cobre, vidrio, arena y piedras para la construcción. Las empresas mineras israelíes son proveedoras de materia prima para la industria farmacéutica, fertilizante, plástica y de detergentes.

En cuanto a la **energía**, Israel importa petróleo crudo. En la costa mediterránea se produce gas natural que cubre el 5,5% de las necesidades internas. El desarrollo de sistemas de utilización de energía solar es de los más desarrollados del mundo, siendo que la tasa de utilización de paneles colectores para el calentamiento de agua en hogares es la más alta del mundo.

La **industria química** se orienta principalmente a las exportaciones de fertilizantes, pesticidas y herbicidas, tinturas, pinturas, detergentes y productos farmacéuticos. Las importaciones de productos básicos destinados a la industria, ingresan mayormente libre de aranceles de los países con los que Israel ha firmado TLC, aunque deben cumplir con rígidas regulaciones sanitarias.

Los **equipos de transporte** que se fabrican en Israel son naves marítimas y aviones, sobre todo para el exterior. Israel no fabrica automóviles, aunque sí algunas autopartes.

Respecto a la **industria alimenticia**, la producción israelí se destina al mercado interno, aunque exporta frutas, legumbres y hortalizas envasadas. Por el contrario Israel es importador de productos alimenticios, teniendo en cuenta que en la mayoría de los casos deben contar con certificación kosher, para poder ser comercializados por las principales cadenas de supermercados y poder ser consumidos en hoteles y gran parte de los bares y restaurantes.

La **industria textil** emplea unas 30.000 personas y son 100 empresas exportadoras con clientes en el mundo tales como Nike, The Gap, Calvin Klein, Victoria Secret, Macy's, Sears, Wal Mart, Banana Republic, Hugo Boss, Tommy Hilfiger, Marks & Spencers, entre otras. Esta industria también se basa en el desarrollo de tecnologías para crear materiales, obviar las costuras y lograr estampas y colores únicos, esto último ha expandido las exportaciones de ropa de cama y telas de tapicería. Las importaciones del sector se concentran sobre todo en productos de primeras marcas internacionales o de mercadería más económica proveniente de China o India. Algunas marcas argentinas pueden encontrarse en centros comerciales de primera línea.

El **turismo** extranjero y local tiene especial importancia en la vida económica, social y política del país, ya que el número de turistas que ingresan y/o egresan del país está íntimamente ligado a la situación de seguridad. En 2007, 2,3 millones de turistas ingresaron a Israel y 4,2 millones de israelíes partieron al exterior.

2.3.- Perfiles regionales

A pesar de que se trata de un país muy pequeño, su diversidad de climas y suelos permiten señalar 5 regiones muy marcadas:

La costa central (entre las ciudades de Tel Aviv y Haifa) sobre el Mar Mediterráneo, es la zona más densamente poblada del país, centro de negocios y bancos internacionales;

La costa norte, donde se enclava el puerto de Haifa, de mayor movimiento comercial de Medio Oriente;

La costa sur, el desierto del Neguev y el mar Rojo, área que representa aproximadamente el 50 % de la superficie total del país. Se trata de una zona desértica, que, gracias a los desarrollos tecnológicos, se utiliza para actividad agrícola y lechera. La mayor parte de las exportaciones israelíes de frutas y flores provienen de esta zona. Los puertos de Ashdod y de Eilat se encuentran en ella;

El Mar Muerto, 400 metros por debajo del nivel del mar, no solo brinda tratamientos terapéuticos con aguas sulfuradas, sino que representa una de las reservas minerales más importantes del mundo;

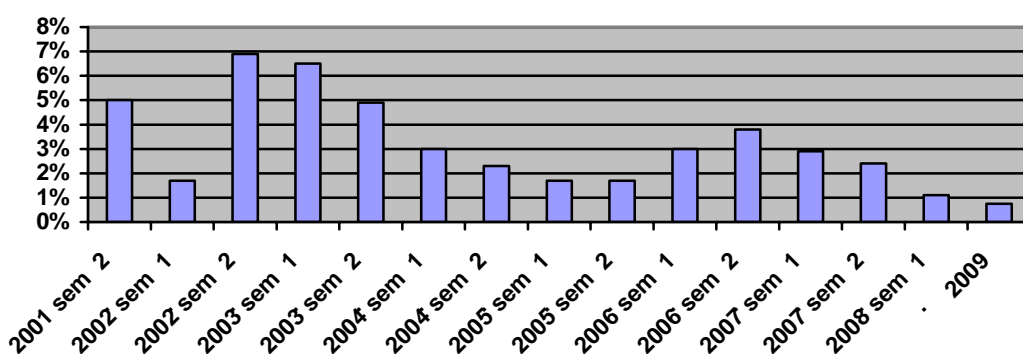
El noreste y la región de Galilea, región sumamente fértil donde hay bodegas y fábricas que producen aceite de oliva de exportación, pero que además, cuenta con parques industriales, que gozan de exenciones impositivas.

2.4- Moneda y finanzas

El Índice de Precios al Consumidor del año 2008 ha superado los objetivos fijados por el gobierno, alcanzando el 3,8%. El aumento de la tasa se atribuye principalmente al encarecimiento de la energía y los alimentos. Así, los precios de los alimentos, excluyendo frutas y verduras, han aumentado un 11 % desde abril 2007 a marzo 2008, la tasa más alta entre los países pertenecientes a la OECD. A pesar de ello, la tasa general de inflación es similar a la del resto de los países de esa organización.

La tasa de interés fijada por el Banco de Israel, que se situaba en el 4,5% a comienzos de 2006 fue elevada gradualmente para alcanzar el 5,5% en el mes de septiembre de ese año. Tras el fortalecimiento del shekel, no solo respecto de la moneda americana, sino también respecto al euro y la libra esterlina, dicha entidad ha bajado la tasa de interés sucesivamente hasta llegar al 0,75% en marzo de 2009. Esta reducción tan marcada acompaña, según el Banco de Israel, el recorte en las tasas de los Estados Unidos, aunque a diferencia de este último, Israel mantiene el ritmo de crecimiento de su economía.

Tasas de interés fijadas por el Banco de Israel



El shekel se ha sobrevaluado en casi un 20% respecto del dólar americano. Esta situación no solo acompaña a la tendencia mundial, sino que, la economía israelí ha crecido significativamente y recibe altos niveles de inversiones extranjeras. Dada esta situación, acompañada por el contexto internacional, el primer trimestre del corriente año se ha caracterizado por una relativa volatilidad y falta de estabilidad, que afecta a los mercados financieros.

El Shekel Israelí ha llegado a tener la condición de moneda de cambio libre, en mercado de capital y de monedas, en todo el mundo, debido a que Israel se convirtió en miembro oficial del sistema internacional de cambios de monedas, administrado por el “CLS Bank International”. El Shekel Israelí será negociado en los mercados mundiales, lo cual permitirá que instituciones Internacionales Financieras y otros estén comprando y vendiendo esta moneda a cambio de cualquiera de las otras 15 monedas convertibles de países desarrollados. Las empresas Israelíes y otras podrán efectuar sus pagos en Shekels sea, por cheque o transferencia bancaria, a las cuentas de sus clientes del extranjero.

2.5.- Sistema bancario

El Banco de Israel es el responsable de la política monetaria. Actúa en la fijación de la tasa de interés y la regulación de circulante en el mercado para mantener las pautas

inflacionarias. Por el contrario, no interviene en el mercado cambiario. Su actual Presidente es el ex Vicepresidente del Banco Mundial, Stanley Fischer, quien ha adoptado la ciudadanía israelí.

Los bancos están obligados a mantener depósitos en garantía, proporcionales a los que reciben del público. El sistema está conformado por 16 bancos locales, 4 bancos extranjeros que actúan como banca mayorista y de inversiones (Citibank, HSBC, BNP Paribas, State Bank of India), 3 bancos hipotecarios, 5 Instituciones financieras y dos compañías de servicios.

Los principales bancos israelíes son:

- Bank Leumi: Fue fundado en Londres en 1902 y cuenta actualmente con 244 sucursales en Israel y 83 en otros 21 países, incluyendo los Estados Unidos, Suiza, Reino Unido y Luxemburgo. Trabajan en el mismo más de 12.000 empleados y sus activos alcanzan los 100 mil millones de dólares, habiendo obtenido en 2007, una ganancia neta de 1000 millones de dólares, lo que representa un incremento en sus utilidades del 17% respecto del año anterior.

Este banco participa también en el capital accionario de importantes empresas israelíes fuera del sector financiero, como por ejemplo construcciones, seguros y petróleo.

- Bank Hapoalim: Fue fundado en 1921 por la Central Obrera de Israel (Histadrut), y tiene actualmente 252 sucursales y 41 oficinas fuera de Israel. Emplea a unas 14.000 personas. Sus ganancias netas durante 2007 cayeron un 20%, de mil millones en 2007 a 800 millones de dólares.

- Discount Bank: Es el tercer banco de Israel y fue fundado en 1935. Cuenta actualmente con 200 sucursales y 16 oficinas en el exterior.

-Bank Mizrahi: Fue creado en 1923 por la organización religiosa World Wide Mizrahi Movement, habiendo, en 1995, la familia Ofer adquirido el 26% del capital accionaría del banco y en 1997, el 51%, convirtiéndose en el socio mayoritario de la institución. El banco actualmente cuenta con 120 sucursales en Israel y 5 oficinas de representación en el exterior. La ganancia neta obtenida por el banco en 2007 fue de 236 millones de dólares, considerable aumento comparado con los 152 millones del año anterior. Sus activos han sido valuados en 2007 en 25 mil millones de dólares.

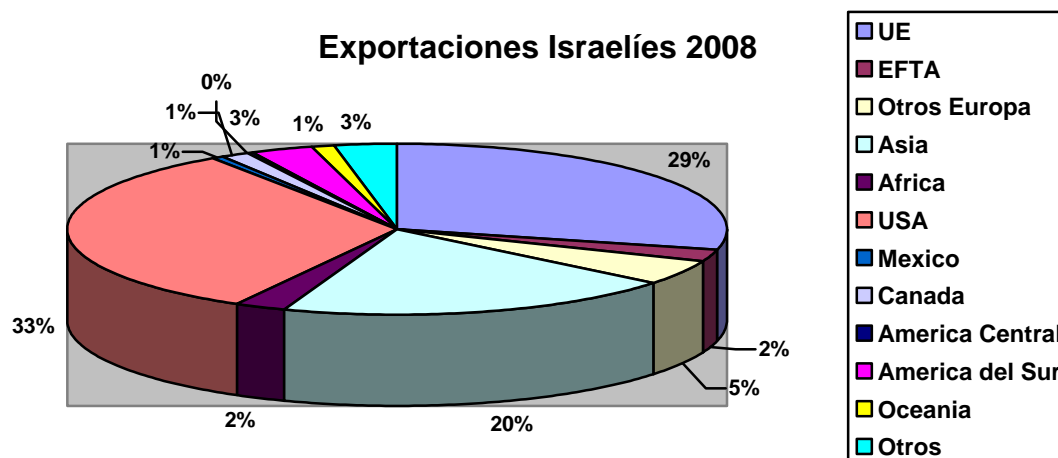
3.- COMERCIO EXTERIOR

3.1.- Dirección del comercio

Destino de las exportaciones
Millones de dólares

	2004	2005	2006	2007	2008
Unión Europea	10.720,9	12.490,1	13.046,2	16.024,3	17.795,0
EFTA	839,6	970,3	872,7	1.104,7	1.289,5
Otros países de Europa	1.486,6	1.535,9	1.630,5	2.115,5	2.812,6
Asia	7.120,5	7.684,1	8.607,0	9.738,4	12.182,9
Africa	533,8	769,0	1.048,3	1.185,4	1468,5
USA	14.174,9	15.500,1	17.957,2	18.892,9	19.972,5
México	342,4	214,1	284,5	289,6	329,3
Canadá	395,1	482,7	577,9	715,3	901,7
América Central	246,6	298,2	228,1	178,4	221,1
América del Sur	776,8	817,6	882,7	1.162,8	1.752,5
Oceanía	449,4	455,3	493,4	564,3	786,6
Otros no clasificados	1.531,5	1.553,0	1.160,9	2.093,6	1.826,9
Total	38.618,4	42.770,4	46.789,4	54.065,2	61.339,1

Fuente: Oficina Central de Estadísticas de Israel



Origen de las importaciones

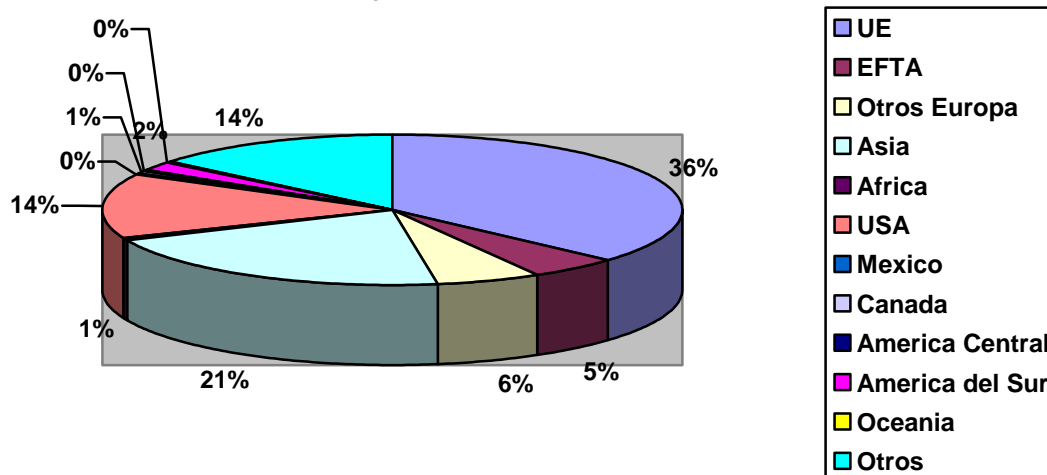
Millones de dólares

Fuente: Oficina Central de Estadísticas de Israel

	2004	2005	2006	2007	2008
Unión Europea	16.957,0	17.588,2	18.027,9	20.686,6	22.513,4
EFTA	2.775,6	2.545,5	2.893,0	2.960,7	4.043,7
Otros países de Europa	2.199,7	2.459,2	2.605,3	3.184,7	3.104,1
Asia	7.132,2	8.214,2	9.404,7	11.907,4	13.712,8
África	380,9	303,0	270,5	336,5	733,6
USA	6.099,1	6.042,1	5.919,5	7.848,4	8.034,4

México	21,2	21,5	33,1	58,0	115,8
Canadá	247,1	320,4	369,1	433,8	509,4
América Central	42,1	52,1	34,6	34,2	48,6
América del Sur	539,7	941,2	939,6	1.129,3	1.037,5
Oceanía	81,5	125,7	118,5	150,5	262,5
Otros no clasificados	4.636,5	6.421,4	7.224,8	7.891,3	11.057,4
Total	40.968,7	45.034,5	47.840,6	56.621,4	65.173,2

Importaciones Israelíes 2007



3.2.- Composición del Comercio

Exportaciones
Millones de dólares

Importaciones

	2007	2008		2007	2008
Productos de origen animal	66,6	77,0		454,4	633,9
Productos vegetales	1.383,6	1.285,4		1.397,2	1.826,8
Aceites y grasas animales o vegetales	8,1	8,5		104,3	141,4
Preparaciones alimenticias, bebidas y tabaco	697,2	745,4		1.447,1	1.809,4
Productos minerales (sulfuros, sales, aceites)	163,2	792,4		8.156,1	11.598,7
Productos químicos (farmacéuticos, fertilizantes)	9.555,9	14.348,5		4.506,0	5.464,8
Plásticos	2.537,8	2.816,3		2.467,7	2.654,8
Piel y cueros	19,1	17,1		125,0	140,4
Maderas. Carbón vegetal, manufacturas	10,5	14,0		523,5	525,5
Pulpa de papel, papel, cartón	274,5	297,3		923,1	1.038,7
Textiles	1.162,3	1.166,9		1.782,7	1.998,6
Calzado	55,0	55,8		333,4	388,4
Artículos de piedra, cemento, asbestos, cerámica y vidrio	304,6	346,1		588,5	687,6
Perlas, metales preciosos, joyería	19.061,2	19.962,6		10.403,7	9.693,5
Metales base	2.267,9	2.830,1		3.653,5	3.916,2
Maquinaria, equipamiento eléctrico y sus partes	10.959,6	11.472,8		11.455,7	12.729,0
Vehículos, aeronaves, embarcaciones	1.831,9	1.581,0		4.617,6	5.291,9
Instrumentos ópticos, fotográficos, de medición y médicos	3.207,4	3.289,2		1.814,3	1.843,4
Varios	455,8	160,9		1.832,1	2.765,0
Arte, colección y antigüedades	70,3	71,4		37,9	25,3

Fuente: Oficina Central de Estadísticas de Israel

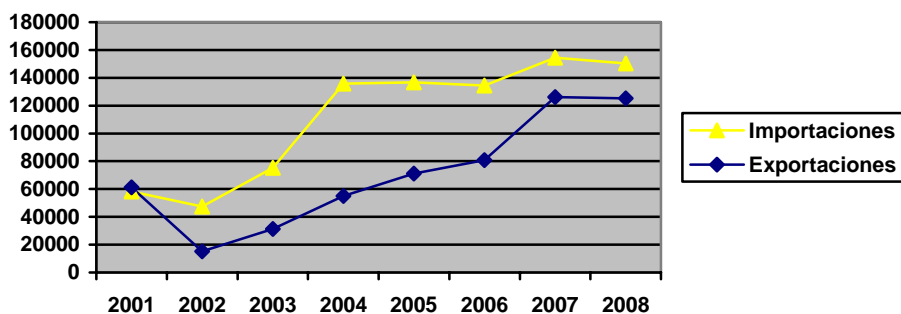
4.- RELACIONES COMERCIALES ARGENTINA – ISRAEL

4.1- Intercambio Comercial Bilateral

Millones de dólares

	2004	2005	2006	2007	2008
Importaciones de Argentina	135.7	136.7	134.3	154.5	150,3
% de Variación		0.7	- 1.7	15.0	-2,7
Exportaciones a Argentina	55.2	71.0	81.5	126.2	125,2
% de Variación		28.6	14.8	54.8	-0,79

Fuente: Oficina Central de Estadísticas de Israel



4.2.- Composición del Comercio

Fuente: Oficina Central de Estadísticas de Israel

Million US\$

	Descripción	Argentina						
		VIII		I - VIII		2008	2007	
		2009	2008	2009	2008			
	T o t a l ⁽¹⁾	E	4.7	6.3	46.7	71.5	125.2	126.2
I	Productos animales	E	0.0	0.0	0.0	0.0	0.0	0.0
II	Productos vegetales	E	0.0	0.0	1.1	1.1	2.0	1.7
III	Grasas y aceites animales y vegetales		0.0	0.0	0.0	0.0	0.0	0.0
IV	Preparaciones alimenticias, bebidas, tabaco	E	0.0	0.0	0.4	0.4	0.5	0.4
V	Productos minerales	E	0.0	0.0	0.0	0.0	0.0	0.0
VI	Productos químicos	E	1.9	2.0	20.3	29.1	57.9	69.8
VII	Plásticos, cauchos y sus manufacturas	E	0.2	0.5	3.0	5.6	8.2	7.0
VIII	Cueros y pieles y sus manufacturas	E	0.0	0.0	0.2	0.0	0.0	0.0
	Madera, Carbón, corcho y sus manufacturas							
IX	Productos textiles	E	0.0	0.0	0.0	0.0	0.0	0.0
X	Papel, pulpa, cartones	E	0.0	0.0	0.3	0.2	0.3	0.2
XI	Textiles	E	0.0	0.2	1.4	0.6	0.8	0.9
XII	Calzado	E	0.0	0.0	0.0	0.0	0.1	0.0

XIII	Artículos de piedra, cemento, asbestos, ceámica y vidrio	E	0.0	0.0	0.4	0.5	0.9	0.7
XIV	Perlas, metales preciosos, joyería	E	0.0	0.0	0.1	0.4	0.4	0.1
XV	Metales base	E	0.1	0.1	1.0	1.0	1.6	1.8
XVI	Maquinaria, equipamiento eléctrico y sus partes	E	1.7	2.9	15.3	27.2	44.7	37.6
XVII	Vehículos, aeronaves, embarcaciones	E	0.0	0.0	0.0	0.7	0.7	1.6
XVIII	Instrumentos ópticos, fotográficos, de medición y médicos	E	0.6	0.4	2.8	4.4	6.4	4.3
XX	Varios	E	0.0	0.2	0.1	0.2	0.6	0.1
XXI	Arte, colección y antigüedades	E	0.0	0.0	0.2	0.0	0.0	0.1
	T o t a l , excl. diamantes		4.7	6.3	46.7	71.2	124.9	126.1
			<i>Importaciones</i>					
	T o t a l ⁽¹⁾	I	16.5	11.7	91.4	85.8	150.3	154.5
I	Productos animales	I	14.2	4.5	69.4	44.4	87.7	76.3
II	Productos vegetales	I	0.4	1.8	2.3	4.1	6.2	29.0
III	Grasas y aceites animales y vegetales	I	0.5	2.4	5.3	14.2	21.8	15.1
IV	Preparaciones alimenticias, bebidas, tabaco	I	0.8	2.4	8.8	16.0	23.3	20.0
V	Productos minerales	I	0.0	0.0	0.0	0.0	0.0	0.0
VI	Productos químicos	I	0.1	0.1	1.1	1.6	2.3	2.3
VII	Plásticos, cauchos y sus manufacturas	I	0.1	0.1	0.4	0.6	0.9	5.4
VIII	Cueros y pieles y sus manufacturas	I	0.0	0.1	0.3	1.4	1.8	1.9
	Madera, Carbón, corcho y sus manufacturas	I	0.3	0.2	1.5	1.4	2.4	1.8
IX	Papel, pulpa, cartones	I	0.0	0.0	0.2	0.0	0.1	0.1
XI	Textiles	I	0.0	0.1	0.5	0.5	0.7	0.5
XII	Calzado	I	0.0	0.0	0.0	0.1	0.1	0.0
XIII	Artículos de piedra, cemento, asbestos, ceámica y vidrio	I	0.0	0.0	0.1	0.1	0.1	0.3
XIV	Perlas, metales preciosos, joyería	I	0.0	0.0	0.1	0.0	0.0	0.0
XV	Metales base	I	0.1	0.1	0.3	0.8	1.8	0.5
XVI	Maquinaria, equipamiento eléctrico y sus partes	I	0.0	0.1	0.4	0.4	0.5	0.5
XVI	Instrumentos ópticos, fotográficos, de medición y médicos	I	0.0	0.0	0.3	0.2	0.3	0.1
XVII	Vehículos, aeronaves, embarcaciones	I	0.0	0.1	0.2	0.2	0.3	0.3
XVIII	Instrumentos ópticos, fotográficos, de medición y médicos	I	0.0	0.0	0.3	0.2	0.3	0.1
XX	Varios	I	0.0	0.0	0.1	0.1	0.2	0.3
XXI	Arte, colección y antigüedades	I	0.0	0.0	0.0	0.0	0.0	0.0
	T o t a l , excl. diamantes		16.5	11.7	91.3	85.8	150.3	154.5

5.- RELACIONES COMERCIALES MERCOSUR – ISRAEL

El 18 de diciembre de 2007 se firmó un TLC entre Israel y MERCOSUR, el primer acuerdo comercial firmado por el bloque fuera del continente americano.

En 2005, el MERCOSUR aprobó el inicio de las negociaciones con Israel, suscribiéndose un acuerdo-marco que dio comienzo a las negociaciones destinadas a liberalizar el intercambio comercial, dejando para un futuro cercano la inclusión de servicios. Las negociaciones consistieron en 8 rondas realizadas en Jerusalén, Buenos Aires, Brasilia, Asunción, Ginebra y Montevideo.

El Tratado entrará en vigencia en cuanto los parlamentos de los países firmantes lo ratifiquen, bastando la convalidación de la Knesset israelí y la de uno de los países del bloque para tener fuerza de ley.

El Tratado contempla unas 9.300 posiciones arancelarias que abarcan el 90% del comercio entre los países signatarios. El régimen de desgravación es progresivo de 4 fases: Una desgravación inmediata y otras de 4, 8 y 10 años a partir del 1 de enero de cada año. Algunos productos solo gozarán de preferencias arancelarias.

5.1- Intercambio Comercial

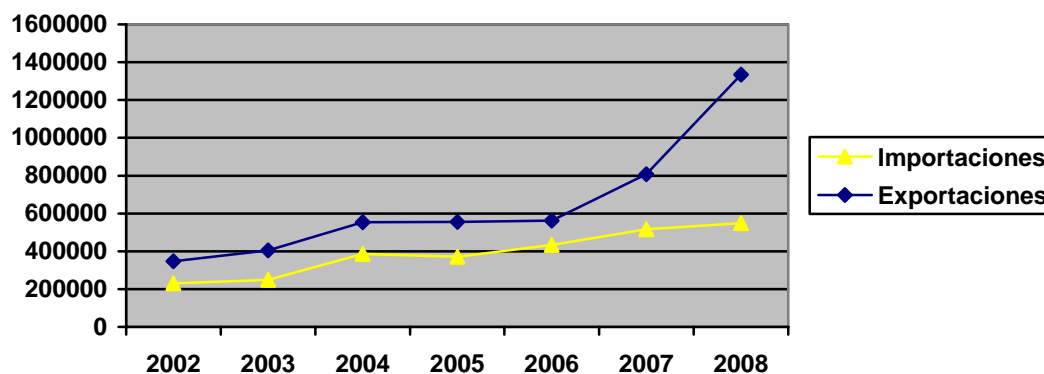
Millones de dólares

IMPORTACIONES ISRAELÍES	2004	2005	2006	2007	2008	Variación 2004-08
Argentina	135.7	136.7	134.3	154.5	150,3	10,76 %
Brasil	207.0	166.5	209.4	270.6	297,2	43,57 %
Uruguay	30.1	49.7	70.9	68.6	80,3	166,78 %
Paraguay	13.0	17.5	19.1	22.7	20,1	54,61 %
Total	385.8	370.4	433.7	516.4	547,9	42 %

Fuente: Oficina Central de Estadísticas de Israel

Millones de dólares

EXPORTACIONES ISRAELÍES	2004	2005	2006	2007	2008	Variación 2004-08
Argentina	55.2	71.0	81.5	126.2	125.2	126.8
Brasil	488.0	467.3	465.7	671.6	1.172	140,2
Uruguay	7.6	12.4	7.5	8.1	19.1	151.3
Paraguay	3.4	3.9	6.9	10.8	18.2	435.3
Total	554.2	554.6	561.6	807.8	1.334,5	140.8



6.- ACCESO AL MERCADO

6.1.- Sistema arancelario

Israel cuenta con Tratados de Libre Comercio firmados con la Unión Europea, Estados Unidos, los países pertenecientes al EFTA, Canadá, México y Jordania. El TLC firmado con MERCOSUR aún no ha entrado en vigencia, ya que falta la ratificación del mismo por parte del Parlamento israelí y los Congresos de los países del grupo.

Los países que no gozan de los beneficios de los TLC abonan los aranceles generales de importación que se ubican entre el 8 % y el 25 %, dependiendo del tipo de producto. Los cortes de carne congelados, aceites y cereales, entre otros, se encuentran exentos, mientras que hay productos protegidos por el gobierno israelí, como la miel, el aceite de oliva, quesos, pollos y huevos, que abonan aranceles superiores al 100 % y en algunos casos se debe respetar el sistema de cuotas anuales.

Además, toda mercadería transportada en barco abona 1,1% de impuesto de puertos. El IVA general es del 16,5 %.

6.2.- Regulación de Importaciones

Algunos productos importados a Israel requieren de licencia de importación emitida por el Ministerio de Industria y Comercio. Se trata de productos originarios de países que limiten por algún motivo sus importaciones de Israel, productos protegidos localmente, protección al consumidor y salvaguarda de la salud pública.

Los productos eléctricos o con componentes eléctricos, así como algunos químicos y materiales de construcción, deben obtener la norma del Instituto de Standard de Israel. La aprobación está basada en un test modelo que se lleva a cabo antes del primer embarque y que debe ser renovado periódicamente.

Regímenes de cuotas anuales son impuestas a importaciones de productos, generalmente agrícolas.

En el caso de carnes, el frigorífico debe estar autorizado por las autoridades sanitarias veterinarias dependientes del Ministerio de Agricultura. Dichas autorizaciones son anuales y caducan indefectiblemente el 31 de diciembre de cada año.

El Ministerio de Salud, por intermedio del Supervisor Principal, está autorizado a controlar todo comestible importado al país. A tal efecto se toman muestras en aduana, las que son debidamente analizadas antes de permitir su distribución en el mercado local.

6.3.- Documentos y formalidades

Los documentos exigidos en toda operación de importación son:

- Factura comercial
- Lista de empaque
- Guía de embarque

- Prima de seguro
- Certificado de origen

6.4.- Ferias y exposiciones

- ISRAFOOD – HOTEX: Alimentos, bebidas, equipamiento gastronómico
24 al 26 de noviembre de 2009
http://www.stier.co.il/english/fair_israfood.htm
- ISRACHEM: Procesos industriales
Febrero de 2011
http://www.stier.co.il/english/fair_israchem.htm
- ISRAWINEXPO: Feria internacional de vinos
09 al 11 de febrero 2010
<http://israwinexpo.beatman.com>
- MEDAX: Semana internacional de la medicina, tecnologías médicas, farmacéuticas y hospitalarias
27 al 28 de abril de 2010
http://www.stier.co.il/english/fair_medax.htm
- AGRITECH: Exhibición internacional de agricultura
Mayo de 2012
<http://www.agritech.org.il/>
- BIOMED: Ciencias de la vida
16 al 18 de junio de 2009
<http://www.kenes.com/biomed/conference/home.asp>
- WATEC: Tecnologías del agua y medio ambiente
17 al 19 de noviembre de 2009
<http://www.watec-israel.com/>
- IMTM: Feria de Turismo del Mediterráneo
11 al 12 de febrero de 2009
<http://www.ortra.com/imtm2009/english/>

7.- ESTRUCTURA DE COMERCIALIZACIÓN

7.1.- Muestras y material de publicidad

Israel forma parte del convenio internacional para el transporte de muestras comerciales (ATA carné). Este documento, bajo determinadas condiciones, permite la importación temporaria de mercaderías y muestras sin valor comercial y equipos profesionales.

Resulta de fundamental importancia el envío de folletos y, cuando el tipo de producto lo permite, de muestras para facilitar la colocación de los mismos.

7.2.- Canales de distribución.

Cada tipo de producto se distribuye por canales diferentes. En el caso de alimentos perecederos que requieren de una logística especial (cámaras frigoríficas, silos, etc.), la comercialización se realiza a través de sistemas de distribución directa al sector industrial, sistemas de distribución directa al sector minorista y agentes o mayoristas para el sector minorista e institucional (hoteles, fábricas, comedores, etc.).

En la mayoría de los casos, las importaciones se manejan a través de intermediarios que, mediante el cobro de una comisión, se ocupan de la importación y la distribución de la mercadería.

7.3- Promoción de ventas

Se realiza por los canales habituales de comunicación, radio, televisión, publicidad en la vía pública, periódicos y revistas.

7.4.- Prácticas comerciales

Las condiciones de pago más usuales, en la compra al exterior varían desde efectivo C.A.D a 90-120 días de fecha de embarque (Packing List). En el mercado interno, las condiciones varían entre corriente a 60, 90 y 120 días.

7.5.- Compras gubernamentales

Israel es signatario del acuerdo de la OMC para compras gubernamentales (GPA), que incluye la mayoría de las entidades gubernamentales y las empresas con participación estatal mayoritaria. En general, las licitaciones públicas internacionales se publican en los diarios locales, en hebreo, árabe e inglés.

La Ley prevé la posibilidad de utilización de procedimientos selectivos de licitación, autorizando a las entidades a utilizar listas permanentes de proveedores. Las mismas son abiertas al público y cualquier proveedor puede solicitar por escrito ser incorporado.

De acuerdo a la Ley Israelí de Licitaciones Públicas, toda oferta pública internacional por un valor de al menos quinientos mil dólares, debe contener requerimientos de cooperación industrial (IC) con entidades israelíes. Bajo los acuerdos de cooperación industrial, las empresas extranjeras deben compensar sus ingresos provenientes de Israel con un compromiso de invertir en la industria local, ya sea a través de desarrollo conjunto, coproducción o subcontratación de empresas locales y compras a la industria local.

El actual porcentaje de compensación para industrias incluidas en los acuerdos de compras gubernamentales de la OMC es del 30% del valor del contrato. Para el resto de las industrias no incluidas en los acuerdos (es el caso de la mayor parte de las adquisiciones militares y de la empresa aérea El-Al), el porcentajes asciende al 35%.

7.6.- Estándares de calidad, etiquetado y certificaciones

Como se expusiera anteriormente, los productos eléctricos o con componentes eléctricos, así como algunos químicos y materiales de construcción, deben obtener la norma del Instituto de Standard de Israel. La aprobación está basada en un test modelo que se lleva a cabo antes del primer embarque.

Según las leyes internas de protección al consumidor, los comestibles importados deben poseer una etiqueta en la cual se deben incluir, en idioma hebreo, las siguientes especificaciones:

- Nombre o marca comercial del producto;
- País de origen;
- Nombre del importador y dirección;
- Contenido y composición;
- Fecha de envasado y fecha de vencimiento.

Para que los productos alimenticios puedan ser comercializados masivamente en el mercado local por las cadenas de supermercados y establecimientos autorizados, deben contar con certificación kosher. Estos productos deben ser autorizados por el Rabinato de Israel o delegados reconocidos por esta institución en el exterior. El sello de la supervisión rabínica correspondiente debe estar impreso en el paquete original.

7.7.- Derechos de propiedad, patentes y marcas

Israel forma parte de la Organización Mundial del Comercio y, como tal, se aplica el Acuerdo sobre los Aspectos de los Derechos de Propiedad Intelectual relacionados con el Comercio (ADPIC), negociado en la Ronda Uruguay (1986-94).

8.- VIAJES DE NEGOCIOS

8.1.- Transporte y hotelería

Hasta el momento no hay vuelos directos entre la República Argentina y el Estado de Israel. Las rutas más usuales son las que realizan, entre otras, las compañías aéreas Iberia (vía Madrid o Barcelona), Alitalia (vía Roma o Milán), British Airways (vía Londres). También existe la posibilidad de viajar por Aerolíneas Argentinas hasta Madrid y desde allí realizar una combinación con la aerolínea israelí El Al, que vuela a las principales ciudades europeas. Además, desde mayo de 2009 El Al vuela hasta San Pablo y desde allí es posible combinar con Tam a Buenos Aires a tarifas y en horarios muy convenientes.

Se trata de 12 horas de vuelo hasta Europa y desde allí se deben calcular 4 o 5 horas hasta Israel, sin olvidar considerar el tiempo de espera para combinar los vuelos. Los pasajes tienen un costo aproximado de U\$S 1.300,-/1.500,- en clase turista.

En cuanto a la hotelería, en Tel Aviv es posible acceder a hoteles de tres estrellas desde U\$S 85/100.- por noche, U\$S 110/130.- dólares hoteles de 4 estrellas y, desde U\$S 150.- los hoteles internacionales de 5 estrellas. En todos los casos los precios incluyen el desayuno.

En lo que respecta a restaurantes y bares, los hay de diferentes categorías. Una comida en una cadena de comidas rápidas cuesta aproximadamente, U\$S 10.-

8.2.- Visas

Los ciudadanos argentinos no necesitan visa para ingresar a Israel para una estadía menor a tres meses.

8.3.- Clima, atención médica, idioma, comunicaciones

El clima en Israel tiene dos estaciones muy marcadas. El invierno, entre los meses de noviembre y marzo, es muy lluvioso y fresco, con temperaturas de 5° a 20°. El verano resulta caluroso y seco, con temperaturas entre 20° y 34°.

Es aconsejable para toda persona extranjera, la obtención de un seguro médico de cobertura internacional, dado que el costo de la medicina en Israel es muy elevado para quienes no forman parte del sistema local de seguridad social.

El idioma oficial es el hebreo, aunque el inglés es un idioma de uso frecuente.

8.4.- Seguridad

Los robos y atracos callejeros no son usuales como tampoco lo son los abusos a turistas. Es posible caminar tranquilamente por las calles y tomar taxis sin ningún tipo de restricción.

Todos los hoteles, centros comerciales y la mayoría de los restaurantes cuentan con personal de seguridad. Es usual que se solicite a las personas que ingresan a estos lugares, mostrar sus bolsos y carteras y presentar la correspondiente licencia, en el caso de portar armas.

8.5.- Costumbres locales

Como se expusiera anteriormente, y por razones de seguridad, en las entradas a lugares de esparcimiento, edificios de oficinas o entidades públicas se requiere mostrar los bolsos y carteras.

Durante el Shabat (desde el viernes al mediodía hasta el sábado en la noche), no circula el transporte público y los taxis encarecen sus tarifas.

La mayor parte de la población respeta las normas kosher en lo que respecta a la comida. Básicamente se trata de no mezclar carnes (excluido el pescado) con lácteos. Algunos restaurantes preparan solo alimentos lácteos y otros solo cárnicos. Es por ello que no es posible solicitar platos con este tipo de combinación. La totalidad de los hoteles respetan esta normativa.

8.6.- Horarios laborables y calendario de vacaciones

La semana laborable se extiende de domingos a jueves. Los viernes los negocios están abiertos hasta las dos de la tarde, como así también gran parte de bares y restaurantes.

El receso escolar de verano se extiende desde el 1 de julio al 1 de septiembre de cada año.

Los feriados nacionales se fijan de acuerdo al calendario hebreo y no resultan coincidentes con el calendario gregoriano.

La diferencia horaria es de +5 horas en invierno y +6 horas en el verano.

Para el año 2009/10, los días no laborables son los que siguen:

Pascuas (Pesaj)	29/3 al 05/04/10
Día de la Independencia.....	20/04/10
Fiesta de las Cosechas (Shavuot).....	19/05/10
Año Nuevo.....	08/09 al 11/09/10
Día del Perdón (Iom Kipur)	18 y 19/09/10
Fiesta de las Cabañas (Sucot).....	22 al 29/09/10

8.7.- Contactos útiles

Embajada de la República Argentina en el Estado de Israel

Herzlia Business Park
Medinat Hayehudim 85
Herzlia Pituah

Tel +972-9-970-2746 / 2744
Fax +972-9-970-2748
embarg@netvision.net.il
Embajador: Sr. Atilio Molteni

Cámara de Comercio Argentina Israel
Av. Corrientes 1312
Buenos Aires
Tel +54-11-4371-0339
info@ccai.com.ar

Cámara de Comercio Israel América Latina
Hamered 29
Tel Aviv
Tel +972-3-510-3310
Fax +972-3-510-0058
info@camaraisrael.org.il
www.camaraisrael.org.il

Federación Israelí de Cámaras de Comercio
84 Hahashmonaim st
Tel Aviv
chamber@chamber.org.il
www.chamber.org.il